

Département de l'Ain

Commune de L'Abergement-Clémenciat

ECLL

1841

L'ABBERGEMENT CL

Inventaire des archives

1841 – 2024

Réalisé par Jean-Charles Mercier, Service Archives du Centre de gestion de l'Ain, 2003-2004
Complété, corrigé et mis à jour par Blandine Escoffier, Service Archives du Centre de gestion de l'Ain, 2014, 2023

Diffusion des données à caractère personnel (inventaire en ligne).

En conformité avec la CNIL, l'ensemble de documents relatifs aux infractions, condamnations et mesures de sûreté au sens de l'article 9 de la loi du 6 janvier 1978 modifiée ont fait l'objet d'un traitement pour occulter les données personnelles. Ce même procédé a été appliqué aux données à caractère personnel de moins de 120 ans. Ce délai est porté à 150 ans lors qu'il s'agit de données sensibles mises en ligne aux fins de consultation par le grand public.

Crédits photographiques : L'image de garde (extrait de plan) correspond à la cote M5 et au dossier portant sur la construction de l'église (1866). Les images intérieures, répertoriées dans le tableau des illustrations, ont été numérisées par le Centre de gestion de l'Ain et sont la propriété de la commune de L'Abergement-Clémenciat.



Centre de gestion de la FPT de l'Ain

145, chemin de Bellevue 01960 Péronnas

Service Archives

Tel. : 04 74 32 13 86

Fax : 04 74 21 76 44

archives@cdg01.fr

Site : <http://www.cdg01.fr/>

Portail des archives en ligne : <http://www.archives-communales-ain.fr/>



Avec le concours financier, scientifique et technique du Département de l'Ain et ses Archives départementales

Introduction

Présentation de la commune



Figure 1 - Logo de la commune

La commune de L'Abergement-Clémenciat a été fondée par décret du 10 juin 1857 à partir de deux paroisses dépendantes de Châtillon-sur-Chalaronne : L'Abergement et Clémencia. De l'an VII à 1851, les registres de l'Abergement et de Clémenciat étaient tenus séparés, mais ils ont été reliés avec ceux de Châtillon (*voir les registres de cette commune*).

Les deux paroisses deviennent communes en 1790 mais furent rattachées dès l'an II (1794)¹ à Châtillon car suite au départ des nobles et des prêtres, il n'y eut personne pour assurer correctement les fonctions municipales. En 1808, L'Abergement redevient une paroisse.

En 1857, est créée la nouvelle commune de « l'Abergement-Clémencia ». Au début, il fut proposé de dénommer cette commune « L'Ordre ». A l'initiative d'Elisée Munet, dont le père possédait une vaste propriété acquise en 1829 et construite par le sieur De Veyle devant la porte d'entrée du Vieux Bourg, un nouveau village se crée de toute pièce en 1862 entre les deux communes sur le site de « Munetville ». En juin de la même année, cette nouvelle commune perd le hameau des Bâgés au profit de Baneins. Le nouveau village fut inauguré en 1868 et l'ancien, abandonné devint le « Vieux Bourg² ».

Le premier maire fut Antoine-Elisée Munet (1857-1881). Son fils, Melchior Munet lui succéda de 1892 à 1912, puis le fils de celui-ci, Elisée Munet (1912-1945). Le petit-fils de Melchior Munet, Elisée Munet fut 1^{er} adjoint au maire de 1971 à 1997 et conseiller municipal.

On trouve aussi trois différentes orthographes de la commune : *L'Abergement-Clémencia*, *Abergement-Clémenciat*, *Abergement-Clémencia*.

¹ Délibération du Conseil municipal de L'Abergement du 10 fructidor an II (27 août 1794) et de Clémencia du 10 brumaire an III (31 octobre 1794).

² Ancienne forteresse construite par le Chabeu où subsistent l'église, des tours, une maison paysanne typique (propriété privée) et une autre maison qui fut la première mairie lors de la création de la commune en 1857.

Plusieurs lieux et sites notables situés sur le territoire communal sont à signaler :

- ❖ **le site médiéval du Vieux Bourg.** Motte avec basse-cour surélevée au lieu-dit Abergement. Il ne subsiste, au XX^e siècle, du château de l'Abergement que des ruines. On y voit les restes des murs d'enceinte du XIV^e siècle bâtis par les sires de Chabeu. C'est dans cette enceinte que furent établis les bâtiments du vieux bourg constituant jusqu'en 1870 le centre du village. Il fait l'objet d'un classement au titre des monuments historiques par arrêté du 18 novembre 1994.
- ❖ **les poypes castrales.**
- ❖ **l'église Notre-Dame-de-l'Assomption,** construite au XIX^e siècle, sous la direction de Louis-Auguste Boileau (ou Buleau ?), architecte à Paris.
- ❖ **la chapelle de la Servette** édifée dans le bois de Saint-Lazare, était un lieu de pèlerinage pour les maladies des jeunes enfants.
- ❖ **le monument aux morts.** Construit après la guerre de 1914-1918, il donna lieu à un litige entre le maire de l'époque et la Préfecture qui lui reprochait de comporter une croix ; le maire fit remarquer que tous les morts étaient catholiques.

Présentation de l'association foncière de remembrement (AFR) de L'Abergement-Clémenciat

L'association foncière de remembrement (AFR) de L'Abergement-Clémenciat a été créée par arrêté préfectoral du 19 août 1970.

Elle a compétence sur le territoire de la commune de L'Abergement-Clémenciat.

L'association est administrée par un bureau composé des propriétaires de parcelles remembrées. Le maire de L'Abergement-Clémenciat (ou un adjoint) et le délégué de l'ingénieur en chef du Génie rural font partie du bureau. Ce dernier est renouvelé régulièrement.

L'AFR a pour objet d'établir et d'entretenir :

- les chemins d'exploitation créés, non classés dans le domaine public familial ;
- les travaux d'amélioration foncière connexes au remembrement.

Contenu et structure des fonds

Fonds conservés

La mairie de L'Abergement-Clémenciat conserve les archives issues de sa propre administration communale depuis sa création en 1857. De l'an VII à 1851, les registres de l'Abergement et de Clémenciat étaient tenus séparés, mais ils ont été reliés avec ceux de Châtillon-sur-Chalaronne.

La commune conserve également le fonds de l'association foncière de remembrement de L'Abergement-Clémenciat (11W ; 1970-2012).

Importance matérielle

Le fonds classé représente 33,06 mètres linéaires (ml) et se répartit comme suit :

- 9,71 ml d'archives modernes (1790-1982) ;
- 18,22 ml d'archives contemporaines (postérieures à 1983) ;
- 0,60 ml d'archives de l'association foncière de remembrement de L'Abergement-Clémenciat ;
- 4,53 ml d'archives intermédiaires.

Présentation et intérêt du fonds

Sur la partie du fonds antérieure à 1982, de nombreuses lacunes ont été constatées lors du classement du fonds. Certaines séries sont parfois uniquement constituées de quelques pièces isolées.

En juin 1996, un incendie se déclare dans les locaux de la maire-école (actuelle école). Ce fait explique peut-être :

- l'absence d'atlas cadastral napoléonien datant de 1857 (série G) ;
- des lacunes dans les listes de recensement militaire (série H) pour la période 1945-1982 ;
- l'absence de listes nominatives des enfants vaccinés pour la période 1907-1944 (série I) ;
- des lacunes dans les listes électorales et les opérations de vote des élections (série K) ;
- les lacunes dans les budgets et comptes pour la période 1930-1976 (série L).

Fonds moderne

En **série D**, les registres des délibérations sont conservés depuis la création de la commune en 1857 (D1-4). On y trouve également un plan pour le projet de cession du hameau des Bâgés à la commune de Baneins en 1862 (D6).

En **série E**, la collection des registres d'état civil est complète.

La **série F** nous renseigne sur la population et l'agriculture. Les listes de recensement de la population et de recrutement militaire dévoilent aux généalogistes des renseignements, notamment sur la composition d'une famille ou sur les capacités physiques et intellectuelles des jeunes garçons. Les listes nominatives de recensement de la population sont conservées depuis 1861 (F1-2). La sous-série sur l'agriculture comprend davantage de lacunes.

En **série G**, l'ensemble des atlas et matrices cadastraux ont été conservés. Toutefois, la série des matrices d'imposition est incomplète mais on trouve quelques autres documents sur la fiscalité.

En **série H**, les listes de recensement militaire remontent à 1858 (H1-2) mais sont lacunaires pour la période 1945-1982. Les tableaux de recensement des chevaux susceptibles d'être requis ont été conservés pour la période 1874-1940 (H5-8). On trouve également quelques documents sur la garde nationale et les pompiers (H12). Les quelques archives relatives aux deux guerres mondiales sont conservées sous les cotes H13 à H15 et concernent essentiellement le ravitaillement et les réquisitions militaires. Les autres périodes de guerre ne sont pas du tout représentées.

La **série I** nous renseigne sur la police, les mœurs et l'hygiène dans la commune. Un certain nombre de documents classés dans cette série traitent de l'hygiène et de la surveillance des épizooties. Les listes nominatives des enfants vaccinés sont conservées à compter de 1952 (I6).

En **série K**, la collection sur les listes électorales ne remonte qu'à 1909 (K1). Les opérations de vote des élections politiques et professionnelles ont été dans l'ensemble bien conservées à compter du début du XX^e siècle, excepté pour les élections municipales (K3).

Conservés en **série L**, les budgets et comptes remontent à 1858 (L1-6) mais sont lacunaires pour la période 1930-1976.

Les **séries M et O** sont peu représentées. Néanmoins, quelques dossiers de travaux et plans de bâtiments communaux et de chemins ont été conservés et pour certains illustrent le corps de l'inventaire.

La **série N** traitant des biens communaux fournit des renseignements sur les biens communaux (acquisition, vente, amodiation et location).

La **série P** n'est composée que de deux documents comptables relatifs à la fabrique d'église (P1).

En **série Q**, on trouve les documents du bureau de bienfaisance, du bureau d'aide sociale, du bureau d'assistance et des aides obligatoires. L'ensemble des archives de l'assistance (assistance médicale gratuite, allocations, registres de nourrices, sociétés de secours mutuels, etc.) sont plutôt lacunaires.

Les archives concernant l'instruction publique, conservées en **série R**, sont également peu nombreuses (R1), mais l'on y retrouve, malgré tout un dossier sur la société scolaire de tir de l'Abergement-Clémenciat (R4).

En **série T**, sont classés des documents relatifs aux lotissements communaux et locatifs (T1-2). Les permis de construire constituent une collection depuis 1967 (T4-8).

Fonds contemporain

Les archives contemporaines semblent complètes et concernent toutes les séries.

Méthodologie et historique de classement

Méthodologie de classement

Les archives communales anciennes et modernes sont classées suivant le règlement du 31 décembre 1926. Le fonds ancien regroupe les documents antérieurs à 1790 et le fonds moderne comprend les documents de 1790 à 1982. Afin de simplifier le classement et compte tenu du volume conservé, l'archiviste a choisi de baser le classement et la cotation des archives modernes selon les séries sans tenir compte des sous-séries.

Conformément à la circulaire AD 83-1 du 8 mars 1983, les documents postérieurs à 1982 sont classés en série dite « W » et regroupés par domaine de compétence.

Une série « AI » a été créée pour les archives intermédiaires en attente d'élimination. Pour les boîtes notées « D en AAAA », il est nécessaire **d'établir un bordereau d'élimination en double exemplaire soumis au visa du maire et du directeur des Archives départementales avant toute destruction de document.**

Historique de classement

Une instruction préfectorale datée du 7 avril 1942 ordonne la recherche des arrêtés et circulaires dépourvus d'utilité et leur transmission en vue de la récupération du papier. Le 22 mai 1945, une seconde instruction préfectorale ordonne la « mobilisation des vieux papiers dans les administrations publiques ». Cette circulaire s'accompagne d'une liste des documents à conserver. Les archives pouvant être livrées sont notamment :

- tableaux de recensement de plus de 60 ans ;
- listes électorales postérieures à 1850 (échantillonnage 1 année sur 10) ;
- rôles d'imposition (échantillonnage 1 année sur 10) ;
- documents de la conscription postérieurs à 1818.

Si ces instructions ont été suivies, cela peut expliquer en partie les lacunes constatées.

En juin 1996, un incendie se déclare dans les locaux de la mairie-école (actuelle école). Suite à ce sinistre, une nouvelle mairie est construite.

En 2002, un contrôle des archives communales est réalisé par les Archives départementales dans le cadre de leur contrôle scientifique et technique. Le compte-rendu de visite fait alors mention que les archives depuis la création de la commune sont conservées dans « des boîtes et des cartons disposés sur des tables, des tréteaux et des bancs dans une ancienne chambre à l'étage ». Cette situation n'est alors que provisoire puis qu'un local archives est en cours d'aménagement au 1^{er} étage de la nouvelle mairie.

En 2003, l'archiviste du Centre de gestion a classé l'ensemble des documents cotés en série W, couvrant une période allant de la fin des années soixante à nos jours. La seconde mission, effectuée en 2004, a concerné les documents les plus anciens, c'est-à-dire de la fondation de la commune au début des années soixante. Il s'agit là de documents qui avaient été évacués dans les locaux de la mairie-école lors de l'incendie de 1996 et dont la présence était ignorée lors de la première mission. Ce fait explique

donc la fixation de la césure chronologique entre archives modernes et archives contemporaines aux alentours de 1960-1970 lors de cette intervention.

Le 25 octobre 2004, Monsieur Munet, descendant d'une famille de maires de la commune dépose aux Archives départementales une petite liasse de documents communaux concernant en particulier la construction de l'église et d'un puits (série E-dépôt). Ces documents ont été restitués à la commune lors de l'intervention de 2024 au nom du principe d'intégrité des fonds en vue de leur réintégration dans le fonds communal.

En 2013-2014, une nouvelle intervention du CDG est programmée pour la mise à jour du système d'archivage. La césure chronologique réglementaire a alors été rétablie en 1982. Au cours de cette opération, 14,59 ml d'archives dépourvues d'utilité administrative, scientifique ou historique ont été éliminées et 6,69 ml conservés.

En 2024, le service Archives du Centre de gestion intervient à nouveau pour la mise à jour du fonds communal. De nombreuses corrections sur la partie moderne ont été réalisées sur le précédent inventaire (erreurs de classement, reprise des analyses, etc.). L'opération a également permis l'intégration de 8,49 ml dans le fonds communal et l'élimination de 14,18 ml d'archives dépourvues d'utilité administrative, scientifique ou historique. Une sélection de documents à visée patrimoniale a également été numérisée. Le fonds classé du syndicat intercommunal d'électricité de Dompierre-sur-Chalaronne (0,45 ml) a également fait l'objet d'un versement aux Archives départementales de l'Ain.

Les bordereaux d'élimination dressés en triple exemplaire sont conservés par la commune, le Centre de gestion et les Archives départementales.

En 2013-2014, l'intervention du Centre de gestion a également permis la restitution aux Archives départementales de documents n'appartenant pas au fonds communal :

- listes d'émargement (1973-2009) : 0,2 ml ;
- fonds de l'école primaire publique des garçons : 2 registres matricule d'élèves (1895-1920) représentant 0,01 ml.

Présentation de l'inventaire

L'inventaire s'organise autour de cinq grandes parties :

- inventaire des archives modernes ;
- inventaire des archives contemporaines ;
- inventaire des autres fonds ;
- état des archives intermédiaires ;
- annexes.

La 1^{ère} partie de l'inventaire décrivent le contenu du fonds moderne de la commune. Elle suit l'ordre alphabétique de séries du cadre de classement réglementaire des archives communales de 1926.

La 2^{ème} partie décrit le contenu du fonds contemporain de la commune. Elle suit l'ordre numérique des versements (sous-séries) cotés en W.

Conditions d'accès et d'utilisation

La consultation des archives publiques est réglementée par les articles L. 213-1 à L. 213-3, L. 213-5, L. 213-6 et L. 213-8 du Code du patrimoine.

Pour les documents communicables, le très mauvais état matériel de certains documents peut empêcher leur libre consultation.

Réglementation des archives

Les collectivités territoriales sont propriétaires de leurs archives à l'exception de certains documents, comme l'état civil, le cadastre, les listes d'émargement, dont la propriété demeure celle de l'État. L'autorité territoriale est responsable au civil et au pénal des archives de sa collectivité, c'est-à-dire de tous les documents reçus et produits dans le cadre de l'administration quotidienne.

Les archives des collectivités territoriales sont des documents publics, imprescriptibles et inaliénables : elles font partie du domaine public de la collectivité. Elles ne peuvent, en aucun cas, être aliénées ni détruites sans autorisation de l'État. L'autorité territoriale aura donc à répondre pénalement pour toute destruction arbitraire, même de manière non intentionnelle, ou détournement d'archives. Aucun document d'archives ne peut être prêté ou donné. Les archives des collectivités ne peuvent pas non plus être confiées à un musée, une personne privée ou une association.

Afin de mieux gérer l'importance des documents contemporains, les instructions DAF/DPACI/RES/2009/018 du 28 août 2009, DGP/SIAF/2014/006 du 22 septembre 2014, le référentiel de conservation DGP/SIAF/2021/001 du 6 janvier 2021 pour la conservation et le cycle de vie des archives issues des marchés publics et le référentiel de conservation DGPA/SIAF/2023/010 du 13 février 2024 des documents d'autorisations d'urbanisme proposent des tableaux de tri et d'élimination de certains documents. Cependant, il est nécessaire d'établir un bordereau d'élimination soumis au visa du directeur des Archives départementales avant toute destruction de document, excepté pour la documentation.

Les frais de conservation des archives communales figurent au 2^e alinéa de l'article énumérant les dépenses obligatoires des communes (Code général des collectivités territoriales, article L. 2321-2). Ces dépenses vont de l'achat de boîtes d'archives au classement et à la restauration des documents, en passant par l'aménagement d'un local.

Liste des maires⁵

Antoine Élisée Munet, né en 1811, propriétaire (1857-1882)

Melchior Munet, né en 1834, propriétaire (1882-1912)

Élisée Munet, né en 1870, rentier (1912-1944)

Paul Reverdy, président du comité local de libération (1944-1945)

Élisée Munet, né en 1870, rentier (1945)

Jean-Marie Beyoux, né en 1897, cultivateur (1945-1947)

Joseph Jouard, né en 1899, cultivateur (1947-1971)

René Perret, né en 1926, agriculteur (1971-1997 ; démissionnaire)

Jean-Claude Rigaud, né en 1940 (1997-2008)

Daniel Boulon, né en 1951, ancien cadre (depuis 2008)

Sources complémentaires

Archives départementales de l'Ain

Notamment :

- ❖ Série O Administration et comptabilité communales
2 O 2410-2418 L'Abergement-Clémenciat (1837-1933)

Archives communales des communes voisines

Baneins

Châtillon-sur-Chalaronne :

- Jérôme Dupasquier, Jean-Charles Mercier, Adeline Chanellière, Jordi Rubió et Blandine Escoffier, *Inventaire des archives modernes (1793-1984)*, 1997, 2003-2004, 2007-2009, 2012, 2014, 2016 et 2021
- Jérôme Dupasquier, Jean-Charles Mercier, Adeline Chanellière, Jordi Rubió et Blandine Escoffier, *Inventaire des archives contemporaines (1970-2020)*, 1997, 2003-2004, 2007-2009, 2012, 2014, 2016 et 2021

Dompierre-sur-Chalaronne

Illiat : Blandine Escoffier, *Inventaire des archives (1608-2020)*, 2017-2018 et 2021

Saint-Étienne-sur-Chalaronne : Carine Renoux, *Inventaire des archives*, 2002 et Ségolène Bérard, *Récolement (1616-2017)*, 2017

⁵ Liste établie d'après les dossiers d'élection et les registres des délibérations et les budgets et comptes et le *Dictionnaire des hommes et femmes politiques de l'Ain de 1789 à 2011* par Dominique Saint-Pierre, 2^e édition, 2011.

Sulignat

Ouvrages imprimés

Charrin (Lucin) et Percevaux (Paul), *L'Abergement-Clémenciat*, 1988

« L'Abergement-Clémencia » in Collectif, *Richesses touristiques et archéologiques du canton de Châtillon-sur-Chalaronne - Pré-inventaire*, 1991, pp. 60-71

Cadre de classement

Archives anciennes (antérieures à 1790)

Série AA	Actes constitutifs et politiques de la commune, correspondance générale
Série BB	Administration communale
Série CC	Finances, impôts et comptabilité
Série DD	Biens communaux, eaux et forêts, travaux publics, voirie
Série EE	Affaires militaires
Série FF	Justice, procédures, police
Série GG	Cultes, instruction publique, assistance publique
Série HH	Agriculture, industrie, commerce
Série II	Documents divers

Archives modernes (1790-1982)

Série A	Lois et actes du pouvoir central
Série B	Actes de l'administration départementale
Série D	Administration générale de la commune
Série E	État civil
Série F	Population, économie, statistiques
Série G	Contributions, administrations financières
Série H	Affaires militaires
Série I	Police, hygiène publique, justice
Série K	Élections, personnel municipal
Série L	Finances communales
Série M	Édifices communaux, établissements publics
Série N	Biens communaux, terres, bois, eaux
Série O	Travaux publics, voirie, moyens de transport, régime des eaux
Série P	Culte
Série Q	Assistance et prévoyance

Série R	Instruction publique, sciences, lettres et arts
Série S	Divers
Série T	Urbanisme

Archives contemporaines (postérieures à 1983)

1 W	Administration communale <i>Conseil municipal</i> <i>Communication</i> <i>Administration générale</i> <i>Contentieux et assurances</i>
2 W	Finances communales <i>Budgets et comptes</i> <i>Exécution comptable</i> <i>Fiscalité et cadastre</i>
3 W	Personnel communal <i>Gestion individuelle</i> <i>Rémunération et indemnisation</i> <i>Cotisations et charges sociales</i> <i>Gestion collective</i>
4 W	Élections <i>Élections politiques</i> <i>Élections professionnelles</i>
5 W	État civil, services à la population <i>État civil</i> <i>Services à la population</i> <i>Agriculture</i> <i>Protection civile</i>
6 W	Bâtiments et biens communaux <i>Biens communaux</i> <i>Mairie</i> <i>École et installations sportives</i> <i>Surveillance des bâtiments</i>
7 W	Travaux, voirie, réseaux, communications <i>Voirie</i> <i>Eau et assainissement</i> <i>Électricité et télécommunications</i>
8 W	Santé, environnement <i>Installations classées</i> <i>Eau et assainissement</i> <i>Ordures ménagères, environnement et santé</i>

9 W Urbanisme
Planification urbaine
Opérations d'aménagement
Autorisations d'urbanisme

10 W Action sociale, enseignement, sports, loisirs, culture
Action sociale
Affaires scolaires
Vie locale, culture et patrimoine

Autres fonds

11 W Association foncière de remembrement de L'Abergement-Clémenciat

Archives intermédiaires

AI Archives intermédiaires

Archives modernes

(1790-1982)

Série D Administration générale de la commune

Conseil municipal

D1-4	Registres des délibérations.		1857-1997
D1	1857 (17 novembre) - 1884 (24 août)	<i>Tranche abîmée</i>	
D2	1884 (23 novembre) - 1919 (10 décembre)		
D3	1920 (5 janvier) - 1951 (3 juin).		
D4	1951 (19 août) - 1997 (5 mars)		

Actes administratifs de la commune

D5	Répertoire des actes soumis à l'enregistrement (1899-1932). Correspondance : chrono courrier ⁶ (1858-1961). Carnets de notes du secrétaire de mairie (s.d.).		1858-1961
-----------	---	--	-----------

Administration générale de la commune

D6	Territoire : plan indiquant le projet de réunir le hameau des Bâgés à la commune de Baneins [vers 1862]. Archives communales et mobilier : inventaires des objets mobiliers (s.d).		[1862]
-----------	--	--	--------

⁶ Contient également des délibérations du Conseil municipal.

Figure 2 - Plan indiquant le projet de réunir le hameau des Bâgés à la commune de Baneins, D6 ([1862].



Contentieux, assurance

D7 Assurances : polices d'assurances, avenants, correspondance.

1878-1935

Série E État civil

E1-5	Registres des naissances, mariages et décès.	1852-1902
E1	1852-1860 ⁷	
E2	1861-1870	
E3	1871-1880	
E4	1881-1892	
E5	1893-1902	
E6-8	Registres d'état civil.	1903-1913
E6	Naissances	
E7	Mariages	
E8	Décès	
E9	Registre des naissances, mariages et décès.	1914-1924
E10-18	Registres d'état civil.	1925-1968
E10-12	1925-1935	
E10	Naissances	
E11	Mariages	
E12	Décès	
E13-15	1936-1953	
E13	Naissances	
E14	Mariages	
E15	Décès	
E16-18	1954-1968	
E16	Naissances	
E17	Mariages	
E18	Décès	
E19	Registre des naissances, mariages et décès.	1969-1977
E20-22	Registres d'état civil.	1978-1987
E20	Naissances	
E21	Mariages	
E22	Décès	

⁷ De 1852 à 1857, il s'agit uniquement de L'Abergement, section de Châtillon-sur-Chalaronne.

E23

Gestion courante de l'état civil.

1841-1932

Contrôle des registres : listes des irrégularités relevées (1891-1906).

Pièces annexes d'état-civil : avis de naissance, autorisations de transport de corps, avis de décès, publications de mariage, dossiers de mariages, jugements de divorce, avis de mention (1841-1932).

Livrets de famille (s.d.).

Série F Population, économie, statistiques

Population

F1-2 Recensement et dénombrement de la population : listes nominatives, états récapitulatifs, résultats statistiques, rémunération de l'agent recenseur, bordereaux de maison.

1861-1982

Lacune : liste nominative 1962.

F1 1861-1926

F2 1931-1982

F3 Mouvements de la population.

1889-1895

Agriculture

F4-7 Statistique agricole annuelle et plan départemental de ravitaillement, enquête annuelle agricole : états statistiques, registres de culture, de cheptel et d'exploitation, registre décennal, bulletins récapitulatifs, bulletins individuels de déclaration agricole, listes des déclarations d'ensemencement, questionnaires d'enquête, instructions.

1857-1960

F4 1857-1861, 1882-1891, 1907-1916

F5 1935-1942

F6 1943

F7 1944-1960

F8 Céréaliculture. – Circulation des céréales : liste (1917) ; exonération à la taxe à la production sur les quantités de blé : états des producteurs de blé (1934) ; états des résultats des récoltes de blé et superficie des terres labourables (1936) ; battages et moutures : cahiers (s.d.) ; prime d'encouragement à la culture du blé et du seigle : tableaux (1948).

1917-1948

F9 Production et aides agricoles.

1895-1974

Fichier communal [197.]

Calamités agricoles, grêle : listes nominatives des demandes secours, registre des déclarations, déclarations individuelles (1895, 1934-1938).

Recensement des animaux de ferme : registre des déclarations (1940).

Production de lait : cahier, listes nominatives (1943-1944).

Aides agricoles, plan de production et d'imposition pour la campagne de production 1943-1944 : listes nominatives (1943) ; échange de blé contre farine ou pain : liste nominative, déclarations individuelles (1953-1974).

Lutte contre le doryphore : listes des déclarations de foyers et des traitements, circulaires (1935-1937).

- F10** Syndicats agricoles. – Coopérative agricole de battage de l'Abergement-Clémencia : statuts, registre à souche des certificats de part sociale (1945). Syndicat agricole de l'Abergement-Clémencia : statuts, liste nominative du conseil d'administration, procès-verbal de constitution (1945). 1945

- F11-14** Viticulture. 1935-1982

F11 Plantations et arrachages de vignes : registre à souche des déclarations de plantation et arrachage, déclarations individuelles (1946-1958) ; fiches d'encépagement (1981).

F12-14 Gestion des flux : relevés des déclarations, déclarations de récoltes ou de stocks de vin (1935-1982).

F12 1935-1947

F13 1948-1957

F14 1958-1961, 1976-1982

- F15-16** Réorganisation de la propriété foncière et remembrement. 1964-1975

F15 Arrêtés constitutifs de la commission communale de remembrement et de l'association foncière, procès-verbaux de réunion de la commission communale, avis d'enquête publique, procès-verbal de remembrement, plans des travaux connexes, procès-verbal des opérations, arrêtés préfectoraux, correspondance (1964-1975).

Règlementation des boisements : arrêtés préfectoraux, comptes rendus de réunion, correspondance (1970-1975).

F16 Procès-verbal des opérations de remembrement de la commune de L'Abergement-Clémenciat (1975).

Statistiques

- F17** Statistique générale des sinistres. 1903-1941

Travail

- F18** Livret d'ouvrier de P. G. (1918). Chômage. – Contrôle : inscriptions au service de la main d'œuvre, notifications (1959-1961). 1918, 1959-1961

Série G Contributions, administrations financières

Cadastre, contributions directes

Cadastre napoléonien

G1	Registre des états de sections.	[1857]
G2-3	Matrices cadastrales des propriétés bâties et non-bâties.	1858-1913
G2	Folios 1 à 380 ⁸	
G3	Folios 381 à 496	
G4-5	Matrices cadastrales des propriétés bâties.	1882-1933
G4	1882-1910	
G5	1911-1933	
G6-7	Matrices cadastrales des propriétés non-bâties.	1915-1932
G6	Folios 1 à 400	
G7	Folios 401 à 410	

Cadastre révisé

G8	Atlas cadastral révisé : plan d'assemblage et plans de sections.	1933
G9	Registre des états de sections des propriétés non-bâties sections A à C.	1934-1981
G10-11	Matrices cadastrales des propriétés bâties et non-bâties.	1934-1973
G10	Volume 1	
G11	Volume 2	

⁸ Le registre contient également un registre des augmentations et des diminutions survenus dans les contenances et les revenus portés sur les matrices cadastrales.

Contributions

- G12** Contributions foncière, personnelle, mobilière et des portes et fenêtres : matrices générales. 1862-1926
- G13** Contribution foncière des propriétés bâties et non bâties, taxe des biens de mainmorte, contribution mobilière et taxe d'habitation, contribution des patentes et taxe sur la valeur locative des locaux professionnels, taxe sur les chiens, taxe sur les voitures, chevaux, mules et mulets, taxe sur les domestiques, précepteurs et gouvernantes, taxe sur les instruments de musique à clavier, taxe des prestations : copies de la matrice. 1942-1976
- G14** Contributions directes et impôts locaux : états du montant des rôles (1897-1910, 1914, 1918, 1940, 1950, 1977-1980, 1982). 1897-1982
- G15** Fiscalité, contribuables, répartiteurs. 1875-1980
- Commissaires-répartiteurs : listes de proposition et nominations (1875, 1889, 1892-1897).
 Trente contribuables les plus imposés : liste nominative (1880).
 Constructions nouvelles, reconstructions et additions de construction : registres à souche des déclarations (1892-1894, 1979-1980).
 Contribution sur les voitures, chevaux, mules et mulets, taxe sur les gardes-chasse, taxe sur les chiens : registres à souche des déclarations (1897-1899, 1910-1918, 1926-1931, 1933-1942).
 Taxe sur les billards : souches (1913).
 Contributions directes, taxe militaire et taxe des prestations, dégrèvements d'impôt : registre à souche des déclarations (1904-1939).
 Contribution foncière des propriétés non bâties, dégrèvement : registre à souche, déclarations individuelles (1929, 1931-1934).
 Commission communale des impôts directs, nomination des commissaires : liste nominative (1977).

Rapports financiers avec diverses administrations

- G16** Poids public.

1911-1985

Poids public communal, exploitation : cahier des charges, procès-verbal d'adjudication, délibérations (1911) ; nomination et rémunération du peseur-juré : arrêté préfectoral, contrats de service, délibérations (1912-1971) ; droits de pesage : délibérations (1961-1980) ; suppression de la régie : délibération (1985).

Pont-bascule de la société CEREGRAIN : autorisation du maire, plan de l'emplacement (1974).

G17 Correspondance concernant les contributions et les administrations financières (1858-1899, 1911-1961).

1858-1980

Série H Affaires militaires

Recrutement

- H1-2** Tableaux de recensement des classes, listes communales. 1858-1941, 1945
Classement chronologique par classe.
H1 1857-1929
H2 1930-1941, 1945
- H3** Préparation du recensement : feuille de renseignement, notice individuelle, récépissés, livrets militaires, correspondance (1858, 1870-1920, 1940, 1944-1945). Engagements volontaires : liste nominative (1938). Soldats décédés : décès de Jacques Paquet, soldat au 3^e régiment d'Infanterie de marine (1859) ; décès du soldat Broyer, 3^e bataillon de Chasseurs à pied (1872) ; décès de Charles Pertuizet, soldat au 4^e R.A. (1914) ; transport du corps du sous-lieutenant M. D., 172^e R.I. (1922) ; décès du sergent B. L., 97^e R.I.A. (1948). 1858-1948
- H4** Armées de réserve. 1868-1874
 Garde nationale : liste nominative (1870).
 Garde nationale mobile : tableau de recensement des classes 1864 à 1866 (1868).
 Armée territoriale : tableau de recensement des jeunes gens des classes 1855 à 1866 (1874).

Administration militaire

- H5-8** Recensement des chevaux, juments, mules et mulets. 1874-1940
- H5-7** Listes de recensement, registres des déclarations, registres uniques, tableaux de classement, procès-verbaux de visite, instructions (1874-1940).
H5 1874-1889
H6 1890-1929
H7 1931-1940
- H8** Certificats de déclaration pour le recensement de 1930 (1929) ; fiches individuelles (1928-1938).

- H9** Recensement des voitures attelées et non attelées susceptibles d'être requis : registres de recensement, registres de déclaration, tableaux de classement.
1877-1928
- H10** Recensement des voitures de tourisme, ambulances, motocyclettes et poids lourds : registres de déclaration, listes de recensement.
1910-1918, 1924
- H11** Décorations militaires : proposition pour Benoît Pinet, 64^e régiment de voltigeurs et Claude Vivier, 154^e R.I., soldats de l'Empire (1857). Monument des enfants de l'Ain : correspondance (1894). Cantonnement des troupes : état des ressources (1934). Anciens combattants : carte du combattant, correspondance (1931-1932).
1857-1932

Garde nationale, sapeurs-pompiers et protection civile

- H12** Garde nationale. : règlement (1870). Sapeurs-pompiers. – Constitution et fonctionnement : arrêtés préfectoraux, engagements, règlement, effectifs, équipement matériel, traités de gré à gré, acquisition d'une pompe à incendie, factures, correspondance (1875-1948) ; élections au Conseil supérieur des sapeurs-pompiers : liste électorale (1924).
1875-1948

Faits de guerre

- H13** Première Guerre mondiale. – Morts pour la France : affiche contenant la liste des soldats morts de L'Abergement-Clémenciat (après 1918) ; recensement des anciens prisonniers de guerre 1914-1918 : liste (1959).
[après 1918], 1959

- H14-15** Seconde Guerre mondiale. 1939-1948
- H14** Recensement des locaux en vue de l'hébergement des populations évacuées : fiches (1939).
- H15** Circulaires et instructions préfectorales (1940-1941).
Dépôts d'armes et de munitions en mairie : états numériques des armes déposées, cahiers, reçus, circulaires (1940-1944).
Service du travail obligatoire : listes nominatives, circulaires (1943-1944).
Réfugiés de guerre : liste nominative, circulaires (1940-1941).
Demande de linge de P. L., soldat au 7^e régiment du Génie (1943).
Recensement des appelés, engagés, tués et FFI⁹ : états nominatifs (1945).
Prisonniers de guerre, loterie en faveur des prisonniers de la commune : arrêté préfectoral (1945) ; attestation pour le prisonnier de guerre A. H. au camp de Saint-Fons (1948) ; *Guide du rapatrié à l'usage du prisonnier de guerre* (1945).
Ravitaillement et rationnement : cartes d'alimentation, textile, chaussures, distributions de carburant, pain, savon, demande d'autorisation de circulation en véhicule automobile listes nominatives, cahiers, demandes de bons d'achat, récoltes de pommes de terre, avoine, colza, abattage de porcs, abattage pour la consommation familiale, déclarations, reçus (1941-1946).

⁹ Forces françaises de l'intérieur.

Série I Police, hygiène publique, justice

Police locale

- I1** Chasse. – Gardes particuliers, nomination : arrêtés préfectoraux (1899-1936) ; battues et destruction de nuisibles : arrêtés préfectoraux et municipaux, avis (1886-1946) ; permis de chasse (1922).
1886-1946
- I2** Police économique, salubrité publique, pompes funèbres.
1858-1980
Débits de boissons, réglementation de l'installation des cafés, cabarets et débits de boissons : arrêtés municipaux (1858, 1889) ; registre des déclarations, déclarations individuelles, autorisations de fermeture tardive ou d'ouverture exceptionnelle, demandes (1858-1980).
Débit de tabac : notification (1875).
Répression de la divagation des chiens et police de la rage : arrêtés du maire (1908, 1921).
Pompes funèbres : transports de corps, procès-verbaux de mise en bière, permis d'inhumation et d'exhumation, avis de décès, correspondance (1889-1969).

Police générale

- I3** Étrangers. – Contrôle : registre d'immatriculation (1922-1926) ; autorisations de résidence en faveur d'Henri Cramer, Joséphine Bauer et Marie Stiegler, ressortissant allemands (1870). Police des chemins : avis de contravention (1889).
1870-1926

Justice

- I4** Jury d'assises : listes nominatives (1872-1873). Enquêtes judiciaires : correspondance avec l'administration judiciaire (1892-1896). Exploits d'huissiers (1879-1889).
1872-1896

Hygiène publique

- 15** Epizooties. – Rage, tuberculose, fièvre aphteuse et morve : arrêtés préfectoraux, déclarations d'infection, mise sous surveillance sanitaire, levée de la surveillance, laissez-passer, rapports vétérinaires, notifications.
1911-1952
- 16** Vaccinations : listes nominatives, fiches individuelles, certificats médicaux.
1936, 1952-1982

Série K Élections, personnel municipal

Élections

Élections politiques

K1	Listes électorales, liste d'appel à votant et listes d'émargement ¹⁰ (1909-1940, 1973-1982).	1909-1982
K2	Révision des listes électorales : tableaux rectificatifs (1938-1939, 1945) ; incapacité électorale (1899).	1899-1945
K3	Opérations de vote : procès-verbaux d'élection. Referendum (1945-1961). Européennes (1979). Présidentielles (1965, 1981). Sénatoriales (1900-1935, 1951-1980) et Conseil de la République ¹¹ (1946, 1955). Législatives (1898-1936, 1951-1981) et élections générales ¹² (1945-1946). Conseil général, nomination des membres (1870) ; élections cantonales (1889-1979). Conseil d'arrondissement, nomination des membres (1870) ; élections (1904-1937). Conseil municipal, nomination des maires et adjoints : arrêtés préfectoraux, feuilles de renseignements (1857-1871) ; municipales : procès-verbaux d'élection, procès-verbaux d'installation du Conseil municipal, feuilles de dépouillement, tableaux de renseignements des conseillers municipaux (1881-1977).	1857-1981

¹⁰ Les mêmes listes pouvaient servir à la fois de liste électorale et de liste d'émargement pour les opérations de vote. Les listes d'émargement postérieures à 1969 ont été restituées aux Archives départementales.

¹¹ Sous la IV^{ème} République, le Sénat prend le nom de « Conseil de la République » (article IV de la Constitution).

¹² Élection d'une assemblée nationale constituante prévue par les ordonnances des 17 et 22 août, 3 et 15 septembre 1945.

Élections professionnelles

- K4** Élections socioprofessionnelles. 1908-1957
- Tribunal et chambre de commerce : listes électorales (1908-1956).
 Chambre départementale d'agriculture : listes électorales et d'émargement (1925-1951).
 Chambre des métiers : listes électorales (1937-1955).
 Tribunaux paritaires des baux ruraux : listes électorales, procès-verbaux d'élection (1948-1957).
 Organismes de sécurité sociale : procès-verbaux d'élection, relevés nominatifs, (1947-1950).

Personnel municipal

- K5** Garde champêtre. – Recrutement et rémunération : arrêtés du maire délibérations, correspondance (1903, 1950-1977). Gestion individuelle : engagement de F. C., cantonnier : contrat (1923) ; nomination de J.-L. D., secrétaire de mairie : arrêté du maire (1928). 1903-1977
- K6** Rémunération et cotisations sociales. 1858-1994
- Fixation de la rémunération et de l'indemnisation du cantonnier, gérant du téléphone public et du préposé au balayage des classes et des bâtiments communaux : délibérations (1949-1976) ; correspondance générale (1858-1948).
 Cahier des salaires et traitements (1979-1994).
 Bulletins de paie (1978-1982).
 Cotisations sociales, Sécurité sociale et URSSAF : déclarations nominatives, déclarations annuelles des salaires et des données sociales (1961-1982) ; IRCANTEC : déclarations annuelles (1974-1982) ; CNRACL : avis de versement (1974-1982) ; états relatifs aux traitements, salaires, pensions, honoraires, vacances et courtages (1962-1968).

Série L Finances communales

Budgets et comptes, comptabilité

Classement chronologique par exercice comptable

L1-4	Budgets primitifs, budgets supplémentaires, chapitres additionnels.	1858-1982
	L1 1858-1879	
	L2 1880-1899	
	L3 1900-1927	
	<i>Lacunes</i>	
	L4 1978-1982	
L5	Comptes administratifs, délibérations.	1898-1977
	<i>Lacunes : 1924-1925 et 1929-1976</i>	
L6	Comptes de gestion, arrêt des comptes.	1865-1914
L7	Livres comptables : journaux des crédits et des débits, journaux centralisateurs (1960-1967) ; registres de comptabilité (1977-1982).	1960-1982
L8	Traitement du receveur : lettre de la Préfecture, arrêtés préfectoraux, décomptes pour servir à la rémunération du receveur (1876, 1922, 1924, 1927, 1938). Clôture des comptes : tableaux synoptiques (1875-1935).	1875-1938

Revenus et charges de la commune

L9	Dons et legs. – Don de Benoîte Aulas veuve Buiron d'une somme de 10 000 francs et d'un lit à l'hôpital de Châtillon-sur-Chalaronne : arrêtés préfectoraux, testament, délibérations, correspondance.	1896-1897
L10	Taxe municipale sur les chiens : registre des déclarations (1876) ; rôles (1865-1881).	1865-1881

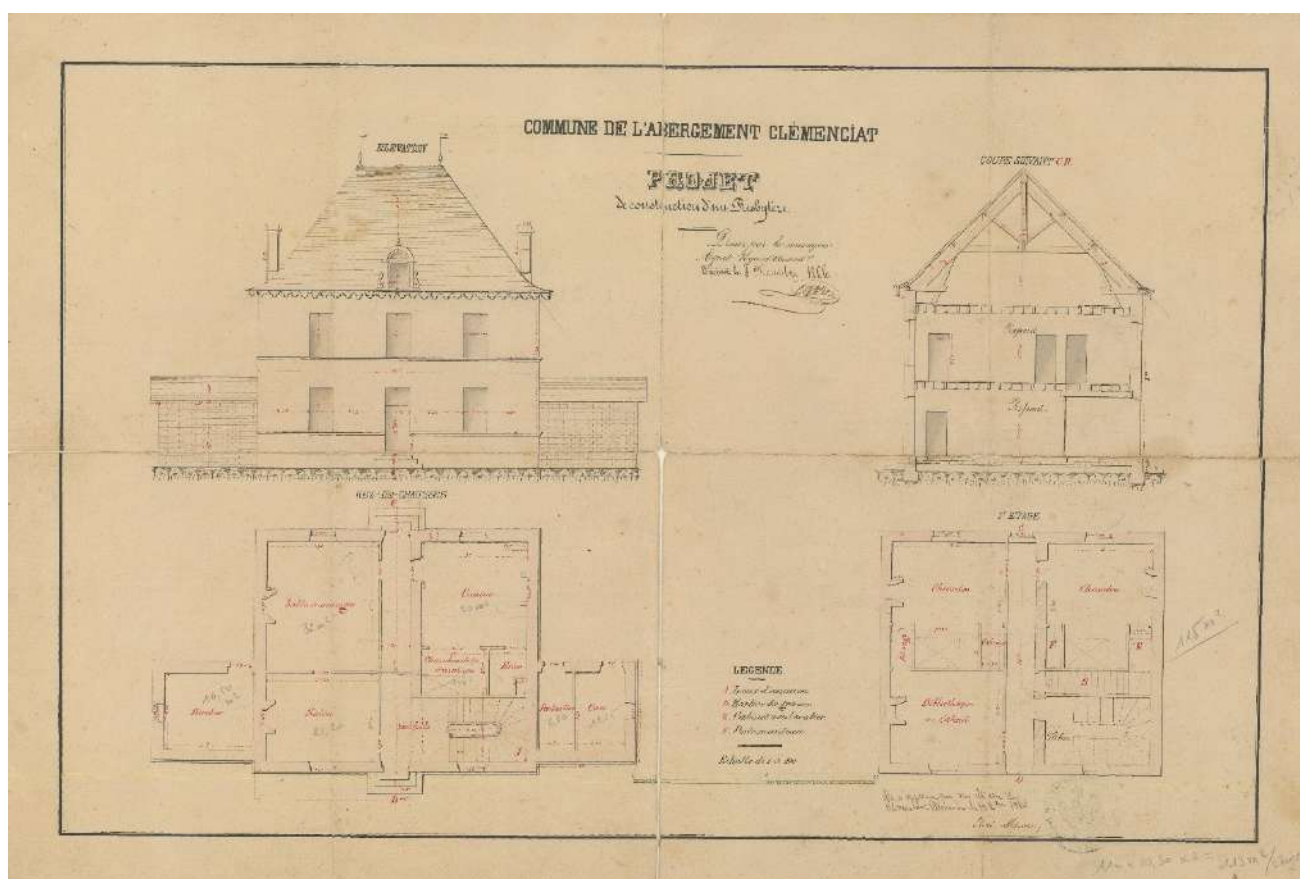
Série M Édifices communaux, établissements publics

Édifices publics

M1 Mairie-école¹³ et presbytère. – Construction : devis descriptif et estimatif, soumissions, réception des travaux, plan du presbytère, correspondance (1866-1870). Mairie et bâtiments scolaires. – Travaux de réparation : marchés de gré à gré, devis, factures (1969-1971).

1866-1971

Figure 3 – Plan du presbytère pour la construction d'une mairie-école et presbytère, M1 (1866).



¹³ Bâtiment communal servant à la fois de mairie et d'école, parfois aussi appelé « maison commune » ou « maison d'école ».

M2 Monument aux morts, poids public, équipements collectifs.

1901-1984

Monument aux morts, pose d'une clôture : délibération, traité de gré à gré, correspondance (1922).

Poids public, construction : listes nominatives de souscription, devis, factures (1901-1902) ; réparations : délibérations, factures (1908-1981).

Local pour le matériel incendie, construction et installation d'un congélateur collectif : délibérations, devis, plans, correspondance (1963-1967).

Toilettes publiques et abri, construction : projet, maîtrise d'œuvre, permis de construire, pièces contractuelles, plans, certificats de paiement, correspondance (1980-1984).

M3 Salle des fêtes, installations sportives.

1950-1980

Salle des fêtes, aménagement : acquisition de l'immeuble appartenant à A. M., arrêté préfectoral, procès-verbal descriptif et estimatif, promesse de vente, délibérations, plan calque, factures, correspondance (1950-1951) ; travaux d'extension : délibérations, permis de construire, maîtrise d'œuvre, pièces contractuelles, plans, pièces comptables, correspondance (1978) ; transformation du mur de clôture : devis, plan (1980).

Aire de détente et plateau sportif, construction : projet, subvention, délibérations, plans, pièces comptables, correspondance (1980).

M4 Bâtiments communaux. – Réparations et travaux d'entretien : devis, mémoires, factures, reçus (1893-1954) ; réparations : rapport d'architecte sur la surélévation d'un mur de clôture appartenant à la veuve Montfort et de l'achat de sa mitoyenneté par la commune (1906) ; réparations aux bâtiments communaux consistant en la restauration du clocher, presbytère, cimetière et de la mairie-école : projet, emprunt, procès-verbaux d'adjudication, annonces légales, plan, correspondance (1920-1924).

1893-1954

ENTREPRISE DE MAÇONNERIE & CHARPENTE
en tous genres

A. DESARMÉNIEN
ENTREPRENEUR
à l'Abergement-Clémencia (Ain)

MEMOIRE DES TRAVAUX EXECUTES POUR LE COMPTE DE
Mairie de l'Abergement-Clémencia

SAVOIR :

1911	Travaux de réparation de la toiture	10
	pose de 2 plaques de zinc	2
	remplacement de la toiture	1.80
1912	1 bag. charbon blanc pour peinture	1.80
1912	10 bag. pour réparation de la toiture	5
	à la succion de zinc	2.85
	plombes à la 1ère et 2ème à 0.15	2.60
	à 2 mètres par pièce à 0.15	0.30
	à 1 mètre par pièce à 0.15	0.30
	à 1 mètre par pièce à 0.15	1.20
	à 1 mètre par pièce à 0.15	1
1913	Travaux pour la mairie	0.50
1913	10 Réparation de la toiture	5
	total	33.55

CHARPENTE ET MENUISERIE

Entreprise Générale de Maçonnerie
à l'Abergement-Clémencia

TRAVAIL TOULON

Mémoire des Travaux exécutés pour le compte de
Mairie

L'Abergement le 12 novembre 1912

3 mètres de 15 x 15 à 1.50	4.50
1 mètre de 15 x 15	1.50
ramonage de cheminée et nettoyage des tuyaux à l'huile à 20'	20
changer 6 tringles à 1'	6
1 charbon	1
2 tôles	2
manœuvre	4
1 demi-heure à 1' et 1' de travail	3
6 heures à 1'	6
total	100.00

Payé par Mairie le 24.11.12

Expéditeur

accepté par Mairie

Figure 4 - Factures d'entrepreneurs locaux, M4 ([1913] et 1921).

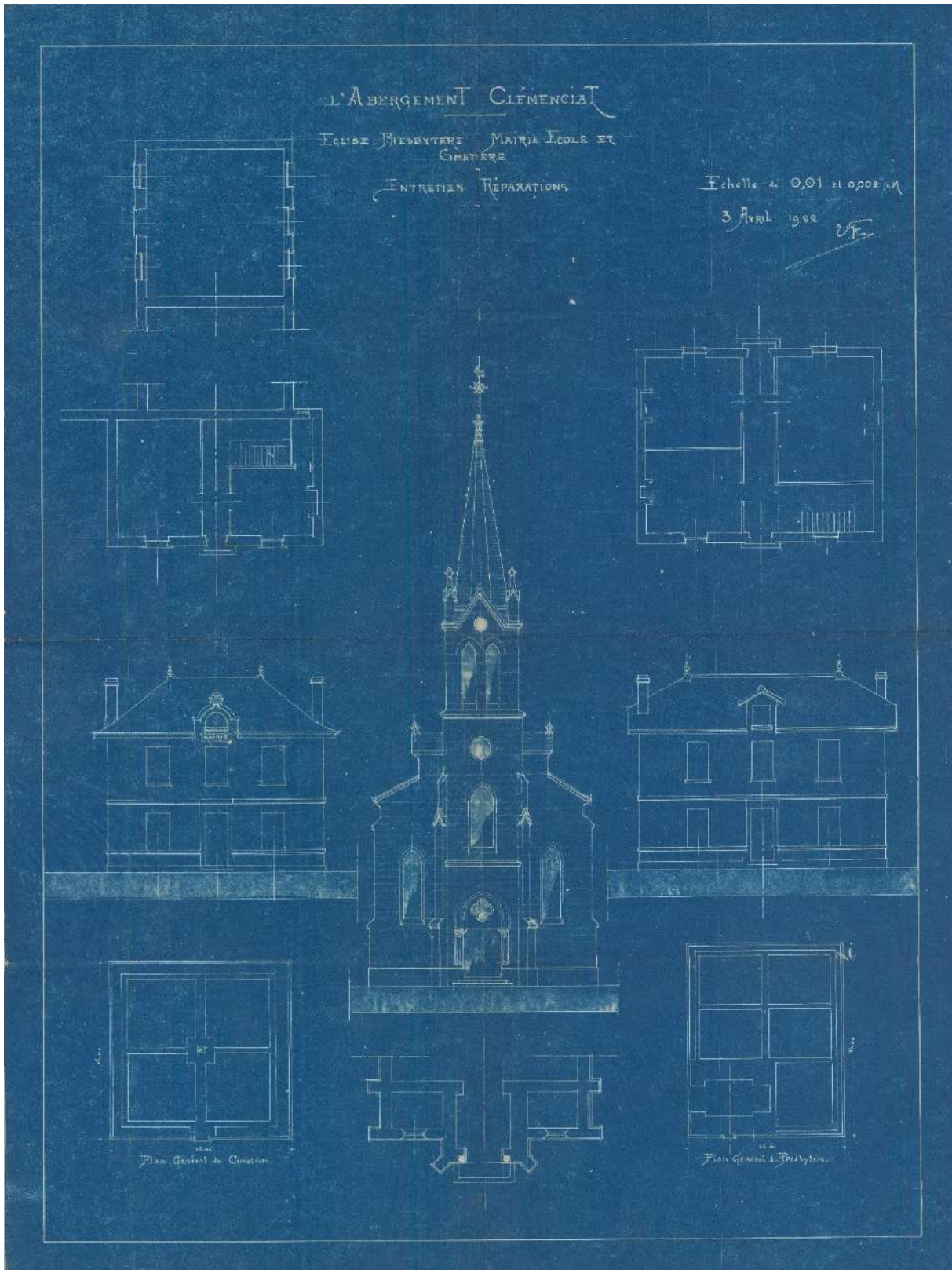


Figure 5 – Plan pour des réparations consistant en la restauration du clocher, presbytère, cimetière et de la mairie-école, M4 (1922).

Édifices du culte et cimetière

M5

Église.

1866-1967

Construction : devis estimatif et descriptif, cahier des charges, procès-verbal d'adjudication, soumissions, réclamations des entrepreneurs, croquis pour l'oratoire, autorisation pour un débit de boisson pour la consécration du bâtiment, plans, factures, décompte des travaux, correspondance (1866-1870).

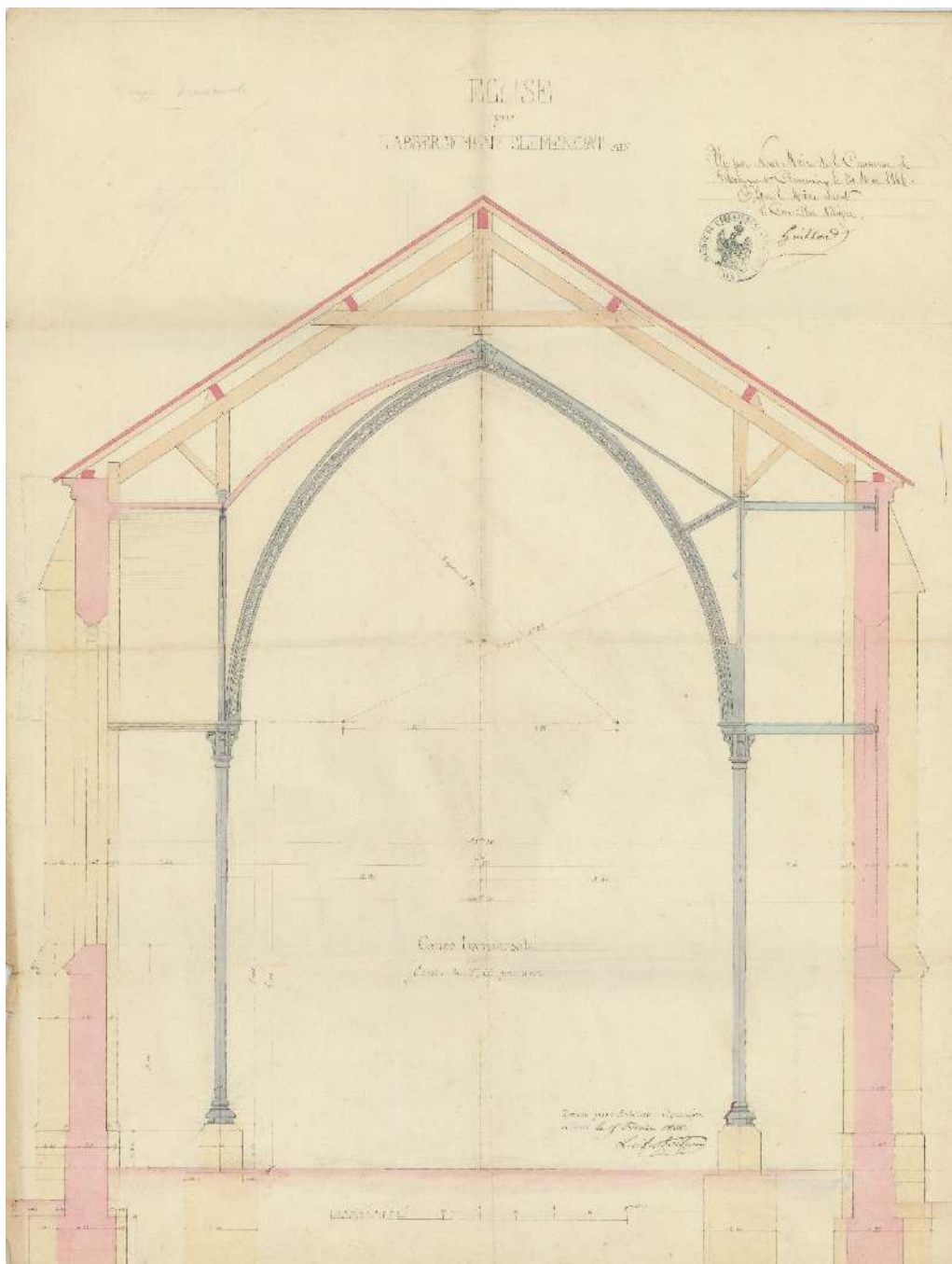
Réfection de la toiture : mémoires des travaux (1873-1874).

Réparations : facture (1907).

Remontage et entretien de l'horloge : délibérations (1952-1970).

Travaux de réfection et chauffage : délibérations, marchés de gré à gré, factures (1966-1967).

Figure 6 et suivantes – Plans pour la construction de l'église, M5 (1866).



M6 Cimetière.

1868-1948

Établissement d'un cimetière unique et construction de murs de clôture : arrêté préfectoral, devis et métré des travaux, plan (1868).

Agrandissement : devis estimatif, liste nominative de souscription, soumission, correspondance (1895).

Entretien et réparations : devis, délibération, factures (1887-1948).

Édifices scolaires et d'enseignement

M7 École des garçons.

1882-1971

Aménagement d'un logement pour maître-adjoint et séparation de l'école : devis descriptif et estimatif, cahier des charges, plan, correspondance (1882).

Réparations et appropriation des écoles des garçons et des filles : arrêtés préfectoraux, devis, emprunt, correspondance (1891-1892).

Agrandissement de l'école : arrêtés préfectoraux, délibérations, emprunt, correspondance (1903-1906).

Création d'une salle d'eau au logement de l'instituteur : devis, plans, correspondance (1964).

Travaux de grosses réparations et aménagements : délibérations, devis, pièces contractuelles, plans, pièces comptables, correspondance (1971).

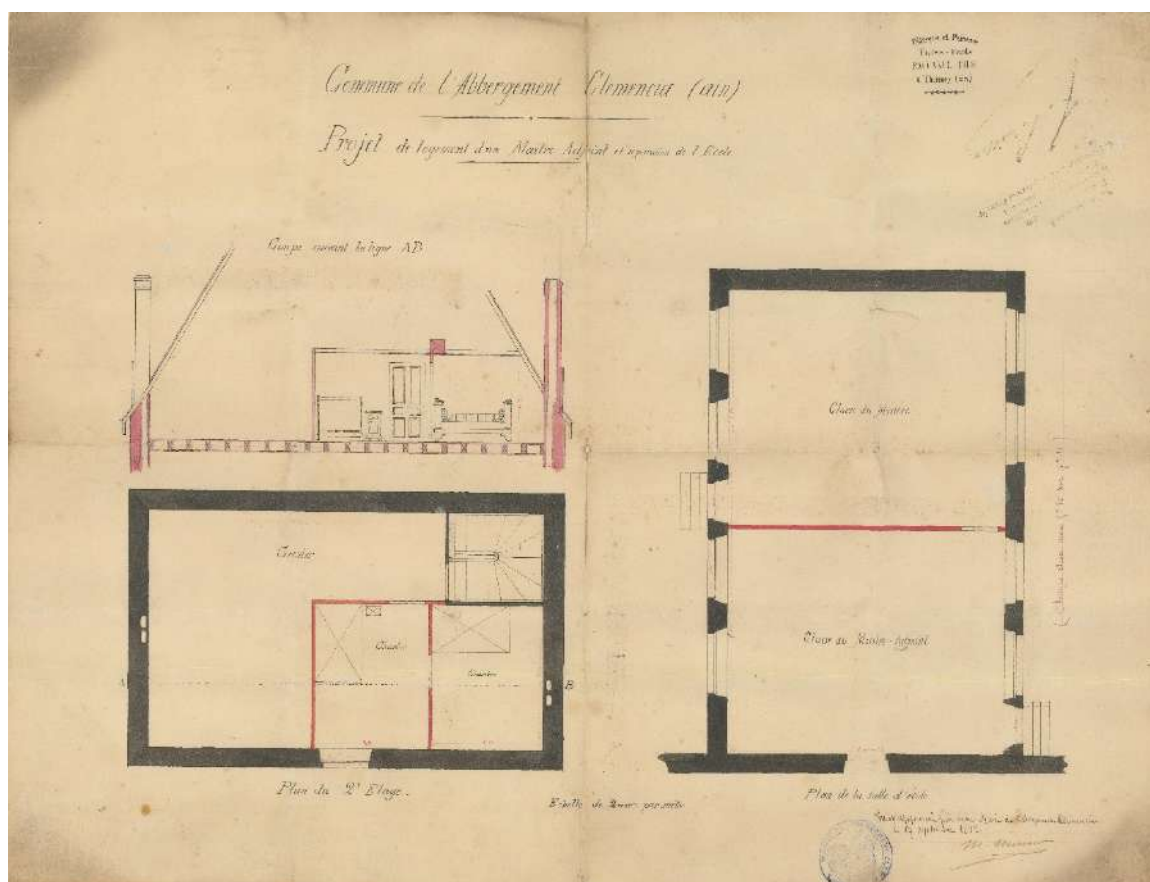


Figure 7 - Plan pour l'aménagement d'un logement pour le maître-adjoint et séparation de l'école des garçons, M7 (1882).

Série N Biens communaux, terres, bois, eaux

Biens communaux

- N1** Propriétés communales. 1911-1953
- Vente des deux parcelles provenant des anciens cimetières¹⁴ : délibérations, arrêté préfectoral, dossier technique, avis, soumissions, plans, correspondance (1911-1912).
 Vente aux enchères de deux parcelles communales en bordure du chemin vicinal ordinaire n°1 : cahier des charges, arrêté préfectoral, plan parcellaire (1913)
 Vente d'une parcelle communale à J.-C. T. : procès-verbal descriptif et estimatif, acte de vente, soumission (1921).
 Vente d'une parcelle communale à R. et J. A. : procès-verbal d'expertise, correspondance (1952-1953).

- N2** Bâtiments et terrains communaux. – Amodiation et location. 1858-1965
- Amodiation du poisson et des boues du réservoir communal situé au bourg : procès-verbaux d'adjudication (1874).
 Location de terrains communaux : procès-verbaux d'adjudication, cahiers des charges, baux, affermage, avenants, correspondance (1858-1965).
 Location du presbytère : baux, avenants, correspondance (1938, 1947-1957).
 Location d'un emplacement sur la place publique pour le bal public : bail (1928).

Bois

- N3** Délivrance de coupes de bois : arrêtés préfectoraux, catalogues, plan, correspondance. 1855-1868

Eaux

- N4** Puits public. – Construction : devis et cahier des charges (1865). Étangs. – Recensement : état signalétique (1894). 1865, 1894

¹⁴ dont plans de situation des anciennes églises de l'Abergement et de Clémencia,

Propriétés et droits divers

- N5** Cimetière. – Règlementation et gestion des concessions: projet de règlement, délibérations, arrêtés du maire, tarifs, registre des concessions, actes de concession, plan, correspondance (1871-1982); entretien: nomination et rémunération d'un fossoyeur, délibérations, contrats de service, correspondance (1959-1970).

1871-1982

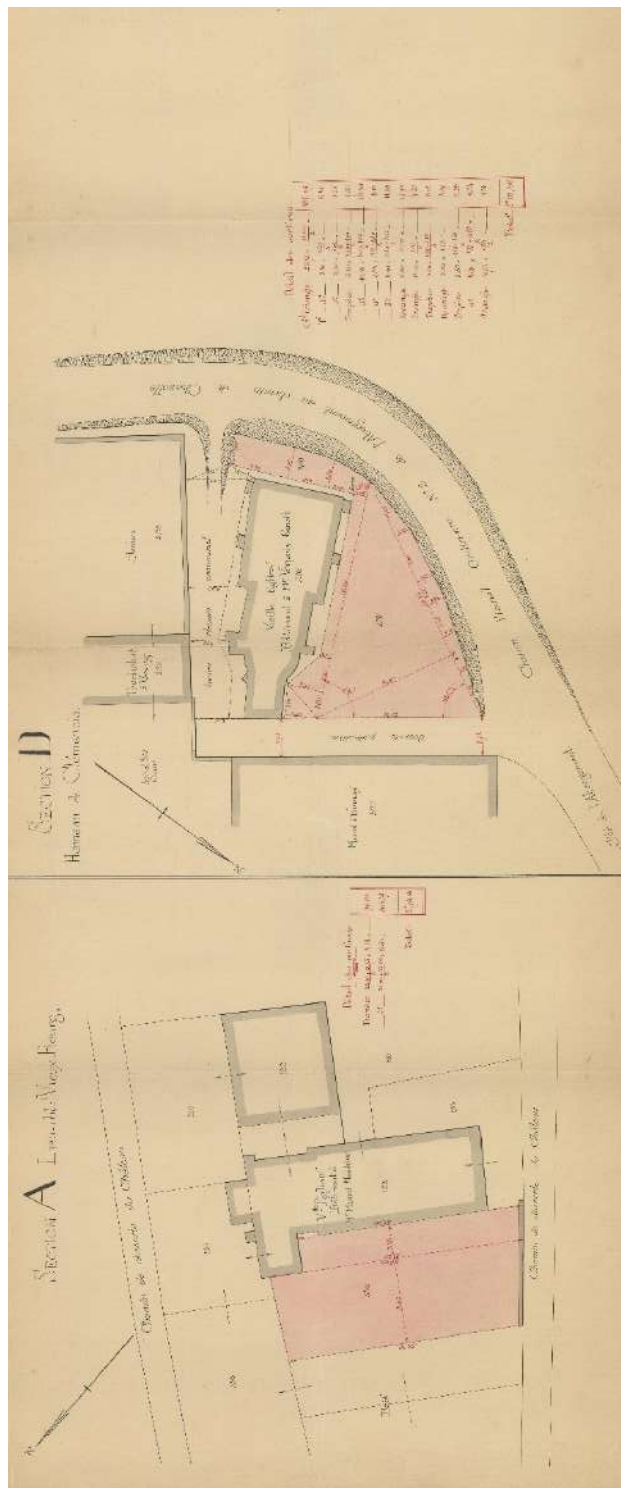


Figure 8 – Plan parcellaire pour la vente des deux parcelles provenant des anciens cimetières, N1 (1912).

Série O Travaux publics, voirie, moyens de transport, régime des eaux

Travaux publics, voirie, égouts, eau potable

Voirie

- 01** Chemins vicinaux et communaux. – Classement, alignement, aliénation. 1858-1982
 Classement des chemins communaux et ruraux : tableaux généraux, tableaux de classement, arrêtés préfectoraux, plans (1867-1961).
 Remise en ordre de la voirie communale : listes des voies communales et des chemins vicinaux, dossier technique (1959).
 Classement de la série de chemins vicinaux servant aux communications entre Pont-de-Veyle et Saint-Trivier-sur-Moignans au rang du chemin d'intérêt commun n°77 : arrêté préfectoral (1864).
 Aliénation de parcelles d'anciens chemins : état estimatif, rapports, arrêtés préfectoraux, plan (1875-1876).
 Aliénation de chemins ruraux : dossiers de procédure (1948-1964).
 Aliénation de délaissés de chemins : actes, correspondance (1875-1876).
 Demandes d'alignement, arrêtés portant alignement, permissions de voirie (1858-1925, 1960-1974, 1980-1982).
- 02** Chemin de grande communication n°7. – Plantation et vente d'arbres : arrêtés préfectoraux, correspondance (1893-1922). CD 64. – Élargissement et rectification à Neuville-les-Dames, Sulignat et L'Abergement-Clémenciat : états parcellaires, déclaration d'utilité publique, dossier de procédure (1971). Chemin d'intérêt commun n°77. – Entretien : correspondance (1873-1876). 1873-1971
- 03** Chemins vicinaux. 1857-1922
 Chemin vicinal ordinaire n°1 d'Illiat à Baneins, demande d'alignement de F. S. : rapport de l'agent voyer, délibération, courrier (1922).
 Chemins vicinaux ordinaires n°1 et 2, travaux d'amélioration : délibération, rapport de l'agent voyer, dessins, arrêté préfectoral, correspondance (1903).
 Chemins vicinaux ordinaires n°1 et 6, construction d'un aqueduc double au lieudit Aux Métras et rechargement de la chaussée au lieudit Vernisson : mémoire justificatif (1897).
 Chemin vicinal ordinaire n°1bis de l'Abergement-Clémencia aux Pichoux, ouverture et rectification entre Le Gottet et le hameau des Pichoux : états estimatifs, rapports de l'agent voyer cantonal, actes d'acquisition, arrêtés préfectoraux, plans, correspondance (1875-1877).

Chemins vicinaux ordinaires n°1bis, 2, 4 et 9, construction de quatre aqueducs : devis et cahier des charges, analyse des prix, détail estimatif, soumissions, correspondance (1875-1877).

Chemin vicinal ordinaire n°2 de L'Abergement à Clémencia, reconstruction de la passerelle sur la Chalaronne : mémoire justificatif (1897) ; rechargement d'une partie de la chaussée : rapports, avant-métré (1918-1920).

Chemins vicinaux ordinaires n°3 et 5, construction d'aqueducs : devis et métré estimatifs, rapport de l'agent voyer, procès-verbal d'adjudication, croquis, pièces comptables, correspondance (1872-1873).

Chemin vicinal ordinaire n°4 de Baneins à Illiat, rectification entre la RD 20 et l'étang Massan : plan (1865) ; construction d'un aqueduc sur la Glène : plan et coupes (1870) ; rectification dans la propriété d'Élisée Munet : arrêtés préfectoraux, rapports de l'agent voyer, état estimatif, soumissions, acte d'échange, correspondance (1871-1872).

Chemin vicinal ordinaire n°5, construction d'un aqueduc : métré et détail estimatif, dessins (1891).

Chemins vicinaux ordinaires n°5 et 7, travaux de terrassement et empierrement : devis, procès-verbal d'adjudication, arrêté préfectoral (1883-1884).

Chemin vicinal ordinaire n°7 du Péage aux Alézets, adoucissement de la pente dite de la forêt Saint Lazare : marché de gré à gré, plans, correspondance (1883-1885) ; rectification et travaux : état estimatif, acte d'échange, rapport de l'agent voyer, soumissions, plan, correspondance (1884-1885) ; travaux d'amélioration : rapports de l'agent voyer, dessins, correspondance 1913-1914).

Chemin vicinal ordinaire n°9 de L'Abergement à Clémenciat, ouverture et classement : rapports de l'agent voyer, plans (1857) ; rectification : arrêté préfectoral (1859) ; construction d'un aqueduc sur le bief de la Genette : métrés, rapport de l'agent voyer, réception des travaux, plans (1860).

04 Ponts et ponceaux.

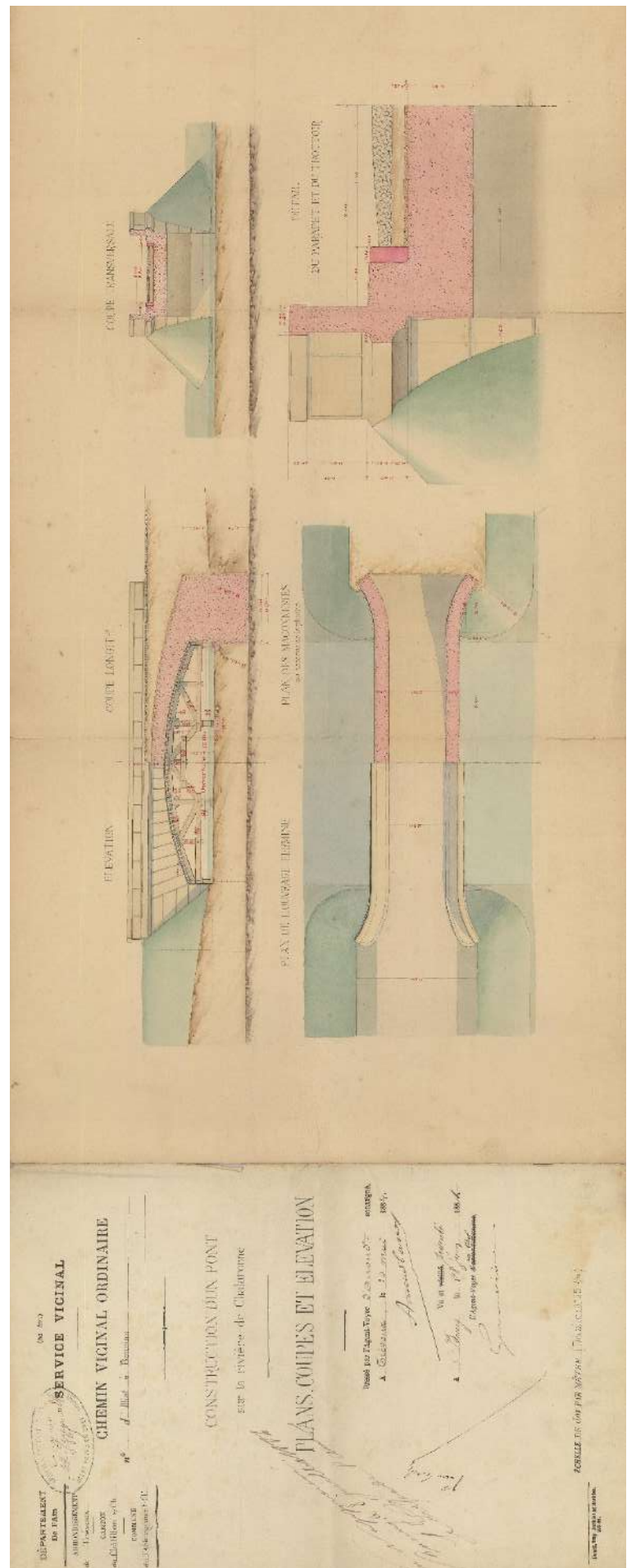
1844-1888

Pont de la Chèvre sur la Chalaronne situé sur le chemin vicinal ordinaire n°1, construction au lieudit La Chèvre : soumission (1844) ; réparation de la passerelle de la Chèvre et construction de deux aqueducs en béton près de la limite d'Illiat : devis, plan, courrier (1880) ; construction : métré estimatif, devis, procès-verbal d'adjudication, plan (1884) ; enrochement du pont : dessin et métré, correspondance (1887-1888).

Construction d'un pont sur le bief Brody sur les chemins vicinaux ordinaires n°1 et 2 à la limite des communes de L'Abergement-Clémenciat et d'Illiat : devis et cahier des charges, analyse des prix, métré, plans, courrier (1880).

Construction d'un ponceau sous les Pichoux et de deux aqueducs à Clémenciat et Pommerel sur les chemins vicinaux n°4, 5 et 8 : devis et cahier des charges, avant-métré, bordereau de prix, détail estimatif, procès-verbal d'adjudication, certificats de paiement (1881).

Figure 9 – Plan pour la construction du pont de la Chèvre sur la Chalaronne situé sur le chemin vicinal ordinaire n°1, O4 (1884).



- 05-7** Réparation et entretien des chemins. 1858-1982
- 05-6** Taxe des prestations en argent ou en nature pour les chemins, taxe vicinale : rôles primitifs et supplémentaires de taxe (1865-1914).
05 1865-1885
06 1886-1914
- 07** Réparations, état des chemins, prestations des chemins entretien de la voirie : créations de ressources, acquisition de matériaux d'empierrement, organisation des prestations, programmation de travaux, travaux du syndicat intercommunal pour l'entretien des chemins de la subdivision de Châtillon-sur-Chalaronne, concours des Ponts et Chaussées et de la DDE, correspondance (1858-1919, 1948-1982).

Eau

- 08** Eau potable. – Travaux d'adduction d'eau : plans, correspondance (1971-1973). Syndicat intercommunal de distribution d'eau Veyle-Chalaronne : délibérations, délégués, subventions, plans, correspondance (1947-1969). 1947-1973

Moyens de transport, électricité

- 09** Électrification rurale et éclairage public. – Renforcement du réseau et alimentation électrique : financement, dossiers de travaux, plans, servitudes de passage, correspondance. 1956, 1970-1983
- 010** Gaz. – Transport, concession de transport de gaz combustible par canalisations entre Ars-sur-Formans et Etrez : demande de concession. 1976
- 011** Téléphone. – Établissement de câbles souterrains et branchements : plans, relevés des terrains, procès-verbal d'enquête, correspondance (1978) ; installation et exploitation d'une cabine téléphonique (1979-1984). 1978-1984
- 012** Transport. 1872-1896
 Chemin de fer, ligne Belleville-sur-Saône à Bourg-en-Bresse : correspondance (1872) ; ligne Marlieux à Châtillon-sur-Chalaronne : correspondance (1877, 1881).
 Tramway, ligne Bourg-en-Bresse à Frans, construction et enquête sur l'emplacement des stations : arrêté préfectoral, correspondance (1891, 1895-1896).

Navigation et régime des eaux

- 013** Cours d'eau. - Barrages d'irrigation : arrêtés préfectoraux, règlement d'eau, correspondance. 1858-1878

Série P Culte

Culte catholique

- P1** Fabrique d'église : compte des recettes et dépenses (1857) ; budget (1858).
1857-1858

Série Q Assistance et prévoyance

Bureau de bienfaisance, Bureau d'aide sociale

Fonctionnement

- Q1-2** Commission administrative : registres des délibérations. 1869-2013
- Q1** 1869 (28 novembre) – 1927 (6 novembre)
Le registre contient également une liste des concessions perpétuelles du cimetière communal de 1869 à 1919.
- Q2** 1928 (18 mars) – 2013 (21 novembre)
- Q3** Création du bureau de bienfaisance : arrêté préfectoral, correspondance (1869). Commission administrative. – Nomination des membres : arrêtés préfectoraux, procès-verbaux d'installation et de notification, tableaux des membres, correspondance (1900-1979). Statistique générale du bureau de bienfaisance : états statistiques (1891-1909). 1869, 1891-1979
- Lacunes : états statistiques 1892, 1895-1897 et 1900.*

Budgets et comptes, comptabilité

- Q4** Budgets des recettes et dépenses, chapitres additionnels, budgets supplémentaires (1871-1927, 1978-1980). 1871-1980
- Lacunes : budget 1879.*
- Q5** Comptes administratifs, délibérations (1898-1927, 1931-1942, 1977-1980). 1898-1980
- Lacunes : 1903, 1924-1925.*
- Q6** Comptes de gestion, arrêt des comptes. 1869-1914

- Q7** Traitement du receveur : arrêtés préfectoraux, décomptes pour servir à la rémunération du receveur, délibération (1922, 1938). Dons et legs. – Legs de Philiberte Louis veuve Dubauchet d'une somme de 200 francs : arrêté préfectoral (1899) ; don de F. M. veuve C. d'une somme de 200 francs : avis (1925).
- 1899-1938

Secours

- Q8** Secours : attribution de secours au bureau de bienfaisance par l'État, délibérations pour la répartition des secours, certificats d'indigence, factures, correspondance.
- 1881-1927

Œuvres charitables

- Q9** Ateliers de secours. – Attribution de secours : notification (1858). Générosité publique. – Souscription en faveur de la création de l'institut Pasteur : liste nominative (1886).
- 1858, 1886

Établissements hospitaliers

- Q10** Aliénés. – Internement, frais de pension et assistance : ordres et autorisations de placement, ordres de sortie, procès-verbaux, certificats médicaux, notifications, arrêtés préfectoraux, délibérations, correspondance.
- 1891-1967

Application des lois d'assistance et de prévoyance

- Q11** Aides sociales obligatoires.
- 1919-1982
- Assistance médicale gratuite : arrêtés préfectoraux, listes nominatives, bulletins individuels, notifications, correspondance (1928-1979).
 Recensement du personnel médical : états nominatifs (1975, 1979-1982).
 Assistance aux vieillards, aux infirmes et aux incurables : délibérations, feuilles de renseignements, pièces justificatives, correspondance (1927-1955).
 Assistance aux familles nombreuses : délibérations, dossier de demande, correspondance (1926-1928).
 Médaille de la famille française : questionnaire (s.d.).
 Allocation aux vieux travailleurs salariés : déclarations (1941-1946).
 Allocations et pensions militaires : déclarations, correspondance (1919-1933).
 Allocations familiales agricoles : états nominatifs des adhérents (1941, 1958).

- Q12** Retraites ouvrières et paysannes : cartes, pièces justificatives (1913-1930). Accidents du travail agricole : récépissés de déclaration (1933-1934).
1913-1934
- Q13-15** Protection de l'enfance.
1869-1976
- Q13** Enfants assistés : arrêtés d'attribution et de suppression de secours temporaire, notifications, correspondance (1869-1914).
Assistance aux femmes en couche : délibérations, correspondance (1919-1930).
- Q14-15** Placement en nourrice (1886-1976).
- Q14** Registre à souche des certificats délivrés par le maire aux nourrices et gardiennes (1886-1932); pièces annexes : déclarations, désignation d'un médecin-inspecteur, correspondance (1882-1919).
- Q15** Registres de déclarations des nourrices, serveuses ou gardeuses (1889-1926, 1972, 1976). Registres de déclarations des parents ou ayant droit (1894-1926, 1972, 1976).

Série R Instruction publique, sciences, lettres et arts

Instruction publique

- R1** Rétribution scolaire : rôles. 1870-1914
- R2** Écoles primaires communales. 1857-1955
Instituteurs et institutrices, nomination et traitement : notifications de nomination, correspondance (1857-1913, 1954).
Fermeture provisoire des écoles communales pour cause d'épidémie de rougeole : notification (1910).
Fournitures et mobilier scolaire : listes, factures, correspondance (1876-1912).
Distribution de lait dans les écoles (1954-1955).
- R3** Enseignement professionnel. – Cours d'adultes : subvention, délibération (1868, 1904) ; école d'accouchement de Bourg : courrier (1888, 1897) ; enseignement postscolaire agricole (1952). 1868-1952
- R4** Société scolaire de tir de l'Abergement-Clémenciat n°3289 : statuts, cahiers, livres comptables, stand de tir, concours de tir, achat de cartouches, subventions, factures, correspondance. 1901-1928
- R5** Pupilles de la Nation : listes nominatives, listes des associations faisant partie du conseil d'administration de l'office départemental, courrier. 1927, 1933-1935

Sciences, lettres et arts

- R6** Enquête sur les édifices culturels appartenant aux communes. 1981

Série T Urbanisme

Opérations d'aménagement

T1-2	Lotissements.	1964-1997
T1	Lotissement Munetville I : projet d'exécution, délibérations, vente des lots, actes notariés, plans, factures, correspondance (1964-1981).	
T2	Lotissement communal du village au lieudit Munetville ¹⁵ projet d'exécution, délibérations, viabilisation, vente des lots, actes notariés, plans, factures, correspondance (1967-1978). Lotissement Ravoux, projet de construction : avant-projet, correspondance (1981-1982, 1990). Lotissement au lieudit Vers le Plat : autorisation de lotir n°97 G 3011, arrêté modificatif, plans, correspondance (1979-1986, 1997).	

Autorisations d'urbanisme

T3	Enregistrement des autorisations d'urbanisme : cahier d'enregistrement des permis de construire et des certificats d'urbanisme (1963-1986), registres d'enregistrement des demandes de permis des permis de construire (1973-1986). Certificats d'urbanisme (1976-1982).	1963-1986
T4-8	Permis de construire et modificatifs.	1967-1982
T4	1964-1972	
T5	1973-1975	
T6	1976-1977	
T7	1978-1980 (n°80 08 095)	
T8	1980 (n°80 08 121) - 1982	

¹⁵ dit aussi Lotissement communal Munetville II.

Archives contemporaines

(postérieures à 1982)

1 W Administration communale

Conseil municipal

- 1W1-3** Registres des délibérations et des procès-verbaux de réunion. 1997-2013
- 1W1** 1997 (26 mars) - 2003 (3 février)
1W2 2003 (3 mars) - 2008 (2 décembre)
1W3 2009 (20 janvier) - 2013 (10 décembre)
- 1W4** Extraits des registres des délibérations. 2013-2020
A compter de 2016, les délibérations sont dans des cahiers à pochettes plastiques.
- 1W5** Séances : procès-verbaux de réunion, listes, pouvoirs (2014-2018).
 Décisions du maire (2016-2021). 2014-2021
A compter de 2016, les délibérations sont dans des cahiers à pochettes plastiques.
- 1W6** Élus. 1989-2009
- Commission d'appel d'offres, composition et démission : délibérations (2009).
 Délégations de fonction et de signature : arrêtés municipaux, modèles de signature (1997-2020).
 Démission de conseillers municipaux : lettres de démission, lettres d'acceptation (2013).
 Désignation de délégués : délibérations (1989-2009).
 Renseignements sur les nouveaux élus (2009).
 Certificat de remise des clefs des bâtiments communaux (2008).
 Indemnisation : délibérations (1997-2008).

Communication

- 1W7-8** Bulletins municipaux¹⁶. 1996-2024
- 1W7** n°1 à 18 (1996-2014)
1W8 n°19 à 28 (2015-2024)
- 1W9** Revue de presse. s.d.

¹⁶ Archivage en 3 exemplaires de chaque numéro.

Administration générale

1W10 Archives communales.

1997-2010

Relations avec les Archives départementales : liste des registres paroissiaux et registres d'état civil du canton de Châtillon-sur-Chalaronne manquants aux Archives départementales et dont le prêt est sollicité auprès des maires (1997) ; contrôle scientifique et technique des archives communales : compte-rendu de visite (2002) ; numérisation des listes de recensement de population de 1861 à 1968 : formulaire d'emprunt, courrier (2005) ; inventaire des archives déposées par Monsieur M. aux Archives départementales de l'Ain ¹⁷ (2004)

Relations avec le Centre de gestion de l'Ain (CDG 01), mission d'archivage : devis, convention conclue avec le CDG 01, inventaires, pièces comptables (2001, 2003-2004) ; enquête sur les archives communales du service Archives du CDG 01 : questionnaire d'enquête (2010).

Refus du versement des archives d'urbanisme de la DDE (2005) ;

Aménagement du local archives à l'étage : pièces comptables, correspondance (2002-2003).

1W11 Histoire locale.

1996-2018

P. C., « L'Abergement-Clémenciat : 150^e anniversaire de sa création », extrait de *La Voix de l'Ain* (2007).

J. D., *Gare au loup* (s.d)¹⁸.

Conservation départementale des du musée des pays de l'Ain, « Mémoire de pierres, 1914-1918, l'Histoire, les hommes, les monuments de l'Ain » : CD-Rom (1998).

Élaboration du pré-inventaire : comptes rendus de réunion (2001-2002).

Ouvrage de monsieur C. sur L'Abergement-Clémenciat : lettre (1996).

150^{ème} anniversaire de la création de la commune : ouvrage de rétrospective des évènements (2018).

1W12 Vie publique.

1987-2020

Inauguration du 5 décembre 1987¹⁹ : discours du maire, livre d'or, remerciements, coupures de presse, photographies couleur (1987).

Inauguration du 3 février 2001²⁰ : discours du maire, carton d'invitation, remerciements, coupures de presse, photographies couleur, factures (2001).

Photographies couleur (2001-2002).

Cartes de vœux (2014-2020).

¹⁷ Son aïeul, É. M., est un ancien maire de la commune. Elles ont été déposées le 25 octobre 2004 et restituées à la commune lors de la mission d'archivage de 2024.

¹⁸ L'article est accompagné de transcriptions de documents de la sous-série 2 E conservés aux Archives départementales de l'Ain.

¹⁹ Il s'agit de l'inauguration de bâtiments communaux suite à la réfection du clocher de l'église, de la création et aménagement d'une 3^{ème} classe, de la construction d'un restaurant scolaire, d'un boulodrome couvert et d'une salle polyvalente.

²⁰ L'inauguration de bâtiments communaux suite à la construction de la nouvelle mairie, du CPI et du local technique de voirie, du relogement de la 4^{ème} classe dans les locaux de l'ancienne mairie et de la rénovation du groupe scolaire.

Contentieux et assurances

1W13 Affaires litigieuses.

1994-2023

Affaire H. D. concernant une demande d'autorisation d'installation classée par l'exploitation d'objets métalliques (1994-2001).

Échanges avec les administrés : requêtes, plaintes, avertissements, correspondance (2013-2023).

Litiges : plaintes, pièces justificatives, correspondance (2016-2022).

2 W Finances communales

Budgets et comptes

Classement chronologique par exercice comptable

Budget principal et budgets annexes²¹

2W1-14 Budgets primitifs, budgets supplémentaires, comptes administratifs, comptes de gestion, décisions modificatives, situations et fiches financières, balances générales, délibérations (1983-2011), observations de la trésorerie sur les comptes de gestion des exercices 1993 et 1999 (1994, 2000).

1983-2021

Lacunes : BP 2001 (Lotissement Les Charmilles) ; CA 1998-1999, 2001 (Lotissement Les Charmilles) ; CG 1986, 1989-1990 et 1996-1997, 1999 (Les Charmilles), 2011 (Assainissement), 2015 (principal), 2016 (principal et Assainissement), 2017 (tous budgets) ; budgets et comptes 2019-2021 (Lotissement Les Blés d'or).

2W1	1983-1989
2W2	1990-1995
2W3	1996-1997
2W4	1998-1999
2W5	2000-2001
2W6	2002-2003 ; lotissement Les Mûriers (2002-2005).
2W7	2004-2005
2W8	2006-2007
2W9	2008-2009 ; lotissement Les Mûriers (2008).
2W10	2010-2011 ; lotissement Les Mûriers (2009-2011).
2W11	2012-2013
2W12	2014-2015
2W13	2016-2018
2W14	2019-2021

2W15 Contrôle budgétaire : jugements de la Chambre régionale des comptes sur les exercices 1987-1988, 1992, 1996 à 2001 (1990, 1994, 1998-1999, 2003). Trésorerie : arrêtés de décharge définitifs sur la gestion comptable du CCAS (1996) ; documents de valorisation financière et fiscale (2016, 2019-2020).

1990-2020

2W16 Immobilisations : états annuels de l'actif.

1999-2020

Lacunes : 2016-2018.

²¹ Les budgets annexes sont le CCAS, l'assainissement (1996-2011), le lotissement des Charmilles (1997-2001), le lotissement des Mûriers (2002-2011) et le lotissement Les Blés d'Or (depuis 2021).

Exécution comptable

Classement chronologique par exercice comptable

2W17-20	Livres comptables.	1983-2017
2W17	Registres de comptabilité (1983-1990) ; bordereaux-journaux des mandats et titres de recette (1991).	
2W18-19	Bordereaux-journaux des mandats et titres de recette (1992-1996).	
2W18	1992-1994	
2W19	1995-1996 ; fiches comptables (1993, 2003) ;	
2W20	Grands livres ²² (2011, 2013-2017).	
2W21-27	Dépenses et recettes : bordereaux de mandats et de titres de recette.	1997-2021
	<i>Documents conservés à défaut des livres comptables.</i>	
2W21	1997-1999	
2W22	2000-2002	
2W23	2003-2004	
2W24	2005-2007	
2W25	2008-2011	
2W26	2012 ; Assainissement : bordereaux de mandats et de titres de recette, factures, titres de recette (2012-2013) ; CCAS : bordereaux de mandats et de titres de recette, factures, titres de recette (2012-2021).	
2W27	CCAS : bordereaux de mandats et de titres de recette, factures, titres de recette (1989-2011) ²³ .	

Fiscalité et cadastre

2W28-29	Fiscalité, dons-et-legs.	1980-2021
2W28	Révision des évaluations cadastrales (1991-1992). Commission communale des impôts directs, nomination des membres : arrêtés, listes nominatives (1983-2008, 2020) ; révision des évaluations foncières des propriétés bâties et des valeurs locatives : procès-verbaux, ordres du jour, propositions de la commission, tarifs des évaluations, listes des changements (1983-2011, 2018). États récapitulatifs des propriétés bâties et non-bâties (1982-2002). Listes des résidences secondaires (1995-1999). Listes des locaux vacants (1995-1999). Microfiches du cadastre (1980-2000). Dons : cahier d'enregistrement des dons, quittances (1988-2011).	
2W29	Numérisation du cadastre : système d'information géographique, convention conclue avec le SIEA, déclaration CNIL, financement, conventions de mise à disposition des données (2000-2008). Impôt sur le revenu : listes de classement des exploitations en polyculture (1993-2011, 2014-2015).	

²² Manque celui du budget Assainissement 2011.

²³ Les factures et titres de recette ont été conservés à compter de 2004.

Impôts locaux : tableaux de renseignements extraits des rôles des taxes (1983-2012, 2017, 2021).
Dotation globale de fonctionnement : fiches individuelles fiscales (1998-2010, 2013-2016, 2019-2020).

3 W Personnel communal

Gestion individuelle

3W1-5 Agents titulaires et contractuels partis. – Dossiers individuels : contrats de travail, arrêtés municipaux, délibérations, fiches de notation, carrière, arrêts et accidents de travail, démission, retraite, distinctions honorifiques, coupures de presse, certificats, correspondance.

1950-2022

Classement alphabétique par nom patronymique.

3W1 B. à Gai.
3W2 Gat. à L.
3W3 M. à Pe.
3W4 Po. à Ro.
3W5 Revel (M.-C.)

3W6 Agents recenseurs, receveurs et stagiaires. – Dossiers individuels : contrats, arrêtés municipaux, pièces annexes, correspondance.

1995-2022

Agents recenseurs (2005-2011).

Receveurs municipaux : bulletins d'indemnités, correspondance (1995-2019).

Stagiaires : conventions de stage, attestations, pièces annexes, correspondance (2009-2022).

Rémunération et indemnisation

3W7-11 Rémunération du personnel.

1978-2022

3W7-8 Livres de paie, bordereaux-journaux des salaires (1978-2022)²⁴ ; fiches fiscales individuelles (1999-2000, 2004, 2010-2011).

3W7 1978-2011

3W8 2012-2022

3W9-11 Bulletins de salaire (1983-2022).

3W9 1983-1999

3W10 2000-2009

3W11 2010-2022

3W12 Indemnisation des élus et du trésorier : bulletins d'indemnités des élus et du percepteur.

2003-2013

²⁴ Manque 1997. Les années 2008 à 2010 sont lacunaires.

Cotisations et charges sociales

3W13 DADS et URSSAF : déclarations annuelles de données sociales, TDS-Normes, DADS-U, tableaux récapitulatifs.

1983-2021

Lacune : 2018

3W14 IRCANTEC : déclarations et états annuels, états trimestriels²⁵ (1983-2009). CNRACL : déclarations et états annuels, états trimestriels et mensuels²⁶ (1983-2011). ASSEDIC : déclarations annuelles (1995-2010). RAFP²⁷ : états mensuels²⁸ (2005-2011).

1983-2011

Les états mensuels et trimestriels ont été conservés à défaut des états annuels.

Gestion collective

3W15 Gestion collective du personnel.

1971-2018

Tableau des emplois permanents (1971-2011).
 Contrôle URSSAF : lettre d'observations, correspondance (2009-2010).
 Adhésion assurance-chômage : contrats d'adhésion conclus avec l'ASSEDIC (1995, 2008).
 CNRACL, élections : listes électorales (2008).
 Relations avec le CDG 01, élections aux organismes paritaires : listes électorales (2008, 2014, 2018) ; aménagement du temps de travail : arrêtés municipaux, délibérations (2001, 2007, 2011).
 CNAS : convention d'adhésion, fiches d'actualisation, comptes administratifs (2007-2018).

²⁵ Conservés à défaut d'état annuel.

²⁶ Conservés à défaut d'état annuel.

²⁷ Retraite additionnelle de la Fonction publique.

²⁸ Conservés à défaut d'état annuel.

4 W Élections

Élections politiques

- 4W1** Listes générales des électeurs, listes complémentaires. 1985-2022
- 4W2** Opérations de vote : procès-verbaux d'élection, procès-verbaux d'installation du Conseil municipal, tableaux des conseillers municipaux, assesseurs et délégués, organisation du bureau de vote, listes des candidats, bulletins de vote, feuilles de dépouillement²⁹. 1983-2022
- Lacunés : PV 2^e tour législatives 2007.*
 Referendum (1988, 1992, 2000, 2005).
 Européennes (1984, 1989, 1994, 1999, 2004, 2009, 2014, 2019).
 Présidentielles (1988, 1995, 2002, 2007, 2012, 2017, 2022).
 Sénatoriales (1989, 1998, 2008, 2014, 2020).
 Législatives (1986, 1988, 1993, 1997, 2002, 2007, 2012, 2017, 2022).
 Régionales (1986, 1992, 2004, 2010).
 Cantonales (1992, 1998, 2004, 2011).
 Départementales (2015, 2021).
 Municipales, complémentaires et conseillers communautaires (1983, 1989, 1995, 1997, 2001, 2008-2009, 2014, 2020).

Élections professionnelles

- 4W3** Élections socioprofessionnelles. 1964-2013
- Prudhommales : listes électorales, déclarations nominatives des employeurs et des salariés, listes des candidats, délibérations (1987-2008).
 Chambre départementale d'agriculture : listes électorales, procès-verbaux d'élection (1964-2013).
 Chambre de commerce et d'industrie : listes électorales (1985-2000).
 Chambre des métiers : listes électorales (1983-1995).
 Centre régional de la propriété forestière : listes électorales, révision des listes électorales (1986-2011).
 Tribunaux paritaires des baux ruraux : procès-verbaux d'élection, listes électorales, listes des candidats, révision des listes (1968-2010).
 Mutualité sociale agricole : déclarations nominatives, listes électorales, liste d'émargement, procès-verbaux d'élection (1968-1999).
 Sécurité sociale : listes électorales, listes d'émargement, procès-verbaux d'élection (1983).

²⁹ Les feuilles de dépouillement ont été conservées uniquement pour les élections municipales.

5 W État civil, services à la population

État civil

- 5W1-6** Registres d'état civil. 1988-2007
- 5W1-3** 1988-1997
- 5W1** Naissances
 - 5W2** Mariages
 - 5W3** Décès
- 5W4-6** 1998-2007
- 5W4** Naissances
 - 5W5** Mariages
 - 5W6** Décès
- 5W7** Gestion courante de l'état civil. 1985-2022
- Transmission des registres au Tribunal de grande instance : courrier (2002).
 Parrainages civils : registre (1995-2015) ; dossiers individuels (2004-2022).
 Changement de régime matrimonial (1985, 1994, 2002).

Services à la population

- 5W8** Recensement de la population : résultats INSEE, bordereaux de district, feuilles récapitulatives, nomination et rémunération des agents recenseurs (1988, 1990, 1999, 2006, 2011, 2016, 2022). Enquêtes de recensement sur la population légale de 2004 à 2019 : résultats (2008-2009, 2011, 2019). 1988-2022
- 5W9** Affaires militaires. – Recensement militaire : listes communales, listes rectificatives (1983-2022). Désignation d'un délégué à la Défense : délibération, demande de renseignement (2007-2008). 1983-2022

- 5W10** Jury d'assises, jury criminel, population, police du maire. 1869-2018
- Jury d'assises et jury criminel : listes annuelles (1981-2005).
Étrangers : statistiques des attestations d'accueil (2008-2010, 2012-2013, 2015, 2018-2019).
Débits de boissons : déclarations d'ouverture, mutation ou translation, récépissé (1984-2004).
Pompes funèbres : registre d'inscription et liste des concessions communales (1869-2012), plan du cimetière (s.d), autorisation d'inhumation par crémation (2008), actes de concession (1983-2007), tarifs (1990, 1999-2001), déclarations d'abandon de concession perpétuelle (1996-2011).
Dispositif « participation citoyenne » : protocole, listes nominatives, délibérations (2016-2018).
Expulsion locative : décisions de justice, correspondance (2003-2007).
- 5W11** Chasse et chiens dangereux. 1975-2010
- Police de la chasse : registres des permis de chasse (1975-2000).
Groupement départemental des lieutenants de louveterie de l'Ain : organisation de battues aux renards (1993-1994, 1997).
Agrément pour le piégeage (1990).
Chiens dangereux : statistiques, arrêté municipal de permis de détention de chien dangereux, déclarations (2000-2010).

Agriculture

- 5W12** Production et aides agricoles. 1979-1998
- Inventaire communal (1979-1998).
Calamités agricoles, sécheresses de 1986 et 2003 : arrêté préfectoral, création d'une commission communale, délibérations, listes des déclarations de dommages (1987, 2003).
AOC³⁰ dinde de Bresse, délimitation du périmètre sur la commune : plans, correspondance (1998).
Primes et aides agricoles : récapitulatifs des déclarations, demandes individuelles (1994-1998).
Syndicat d'exploitants agricoles intercommunal de L'Abergement-Dompierre : statuts, liste nominative des membres de l'administration, dissolution (1991-1992, 1996).
Étangs et plans d'eau, création et remise en eau : arrêtés préfectoraux, délibérations, enquête publique, litige, avis du maire, plans, correspondance (1989-1996).
Boisements : autorisations, demandes (1987, 1995).
- 5W13** Viticulture. – Gestion des flux : déclarations de récolte et stock de vin, tableaux récapitulatifs (1983-2007). Bouilleurs de cru : listes nominatives (2000-2012). 1983-2012

³⁰ Appellation d'origine contrôlée.

Protection civile

5W14 Corps de première intervention des sapeurs-pompiers de L'Abergement-Clémenciat. – Fonctionnement et personnel : arrêtés municipaux de nomination et d'avancement de grade, démission, contrôle des poteaux incendie, questionnaires d'enquête, factures, correspondance.

1979-2012

6 W Bâtiments et biens communaux

Biens communaux

- 6W1** Propriétés communales. – Acquisition, cession, échange et bornage de propriétés : titres de propriété, rapports, actes notariés, bornage de terrains, avis des services fiscaux, plans, frais, correspondance. 1977-1995

Mairie

- 6W2** Réfection de l'ancien bâtiment de mairie-école consistant en la création de deux logements : sinistre incendie du 30 juin 1996, rapport d'expertise, projet, permis de construire, financement, maîtrise d'œuvre, appel d'offres, annonce officielle et légale, pièces contractuelles, réunions de chantier, réception des travaux, plans, certificats de paiement, correspondance. 1996-1998
- 6W3-5** Aménagement de la nouvelle mairie et construction d'un bâtiment communal et d'annexes. 1997-2002
- 6W3** Estimation des travaux, projet, maîtrise d'œuvre³¹, permis de construire, financement, assurance dommages-ouvrage, délibérations (1997-2000).
- 6W4** Appel d'offres, annonce officielle et légale, pièces contractuelles, avenants, plans approuvés (1999-2002).
- 6W5** Réunions de chantier, réception des travaux, travaux supplémentaires et annexes, plan de récolement, mission de coordination de sécurité-santé, factures, certificats de paiement, correspondance (1999-2001).

³¹ L'avenant au contrat de maîtrise d'œuvre est classé avec les avenants des marchés de travaux (6W5).

École et installations sportives

6W6 Classes et restaurant scolaire. – Construction et aménagement.

1984-2001

Agrandissement de la classe enfantine : projet, maîtrise d'œuvre, financement, assurance dommages-ouvrages, appel d'offres, pièces contractuelles, réception des travaux, plans, certificats de paiement, situations et mémoires de travaux, honoraires, correspondance (1984-1986).

Création d'une 3^{ème} classe et construction du restaurant scolaire : projet, maîtrise d'œuvre, financement, appel d'offres, pièces contractuelles, avenants, réunions de chantier, réception des travaux, plans, certificats de paiement, situations et mémoires de travaux, honoraires, factures, correspondance (1986-1988).

Extension et mise aux normes de la cuisine scolaire : projet, maîtrise d'œuvre, financement, appel d'offres, pièces contractuelles, réunions de chantier, plans, honoraires, factures, correspondance (1997-1999).

Relogement de classes scolaires dans l'ancienne mairie-école : projet, maîtrise d'œuvre, délibérations, financement, annonce officielle et légale, réunions de chantier, rapport concernant l'accessibilité, factures, correspondance (2000-2001).

6W7-9 Extension de l'école primaire consistant en la création de deux classes, création d'une salle de motricité et construction de préaux.

2003-2011

6W7 Projet, maîtrise d'œuvre, financement, bornage de terrain, assurance dommages-ouvrages, permis de construire, réunions de chantier, réception des travaux, levée des réserves (2003-2005).

6W8 Appel d'offres, annonces officielles et légales, convocations, lettres aux entreprises, pièces contractuelles, avenants, plans (2004-2005).

6W9 Mission de coordination sécurité-santé, contrôle technique, DIUO³², notices techniques et plans du chauffage, certificats de paiement, situations de travaux, honoraires, factures, récapitulatifs des dépenses, correspondance (2003-2006), sinistre étanchéité de la salle de motricité et de la classe maternelle, indemnisation (2010-2011).

6W10 Salle omnisports. – Aménagement intérieur du boulodrome couvert et installation de l'aire de tennis : déplacement de la statue de la Vierge, financement, appel d'offres, délibérations, pièces contractuelles, alimentation électrique, pose d'une borne incendie, contrôle des installations électriques, réception des travaux, factures, correspondance.

1986-1996

³² Dossier d'intervention ultérieure sur l'ouvrage.

Travaux d'aménagement et d'entretien

- 6W11-12** Bâtiments communaux et scolaires, édifices culturels. 1985-2013
- 6W11** Église, acquisition et mise en place d'une horloge et d'un cadran (1985) ; électrification des cloches et réparations (1986, 1992, 1996, 1998) ; réfection de la toiture du clocher : délibérations, devis estimatif des travaux, financement, assurance dommages-ouvrage, maintenance du clocher, pièces contractuelles, factures, correspondance (1986-1987).
Mairie, travaux de réfection (1988).
École primaire, construction d'une classe préfabriquée : financement, déclarations de travaux, visite de la commission de sécurité, plans, factures, correspondance (1989-1991).
- 6W12** Plateau sportif, rénovation (1990-1991).
Cimetière, réfection du mur de clôture (1994-1995).
Salle des fêtes, travaux de réfection (1994-1995) ; projet de rénovation : délibérations, étude CAUE³³, bilan énergétique, correspondance (2010-2012).
École primaire, isolation et commande de matériel (1993-1999) ; contrat Localinge, nettoyage des vitres et commandes ASEPTAN (1991-2003).
Mairie, réfection de la toiture et des façades : délibérations, maîtrise d'œuvre, honoraires, factures, correspondance (1998-1999).
Aménagement du parking de la mairie : devis estimatif des travaux (1999).
Église, entretien des cloches et de l'horloge : contrat de maintenance, rapports, factures (2003-2013) ; réparation de l'horloge et du parafoudre (2008-2009).
Nettoyage des vitres (2003-2005).
Équipements sportifs de proximité : étude et proposition de la Communauté de communes Chalaronne-centre, délibérations, correspondance (2005-2008).
École primaire, travaux d'économie d'énergie : déclaration de travaux, financement, devis acceptés, factures, correspondance (2010-2011).

Surveillance des bâtiments

- 6W13-14** Bâtiments communaux et église. – Surveillance des installations électriques et de gaz : rapports de vérification des installations électriques. 1995-2011
- 6W13** 1995-2005
- 6W14** 2006-2011

³³ Conseil d'architecture, d'urbanisme et de l'environnement de l'Ain.

6W15 Contrôle des établissements recevant du public (ERP), amiante.

1997-2013

Mise aux normes incendie de la salle des fêtes : procès-verbaux de visite, rapports et avis de la commission de sécurité, arrêté municipal, déclaration préalable, demande d'autorisation de construire, d'aménager ou de modifier un ERP, plans, correspondance (2012).

Contrôle de la salle polyvalente-boulodrome : procès-verbaux de visite, rapports et avis de la commission de sécurité, rapports de vérification des installations électriques, régularisation du permis de construire, correspondance (1997-2008).

Diagnostic de mise en accessibilité des bâtiments communaux : rapport, correspondance (2010).

Contrôle des aires de jeux : financement, consultation, certificat de conformité, factures, correspondance (2012-2013).

Diagnostic amiante : rapports, factures, correspondance (1998, 2008-2009).

HELIANTHE : études, rapports, factures, correspondance (2010).

7 W Travaux, voirie, réseaux, communications

Voirie

- 7W1-4** DDE, syndicat intercommunal de voirie de la subdivision de Châtillon-sur-Chalaronne. – Renforcement, modernisation et entretien de la voirie et des fossés, élagage et enrobé : programmes annuels de travaux, situations annuelles des prestations, appel d’offres, pièces contractuelles, avenants, comptes rendus de réunion, financement, délibérations, plans, pièces comptables, correspondance.
- 1983-2010
- | | |
|------------|-----------|
| 7W1 | 1983-2001 |
| 7W2 | 2002-2005 |
| 7W3 | 2006-2008 |
| 7W4 | 2009-2010 |
- 7W5** Aliénation du chemin rural sis au lieudit Le Panoyer : arrêté municipal, dossier technique, délibération, plans, correspondance (1983-1984). Permissions de voirie : arrêtés portant alignement, arrêtés portant certificats de bornage (1983-2018). Circulation routière. – Mise en priorité de la RD 7 : arrêté préfectoral (2007).
- 1983-2018
- 7W6** Aménagement, places publiques, signalétique, espaces verts.
- 1983-2014
- DDE : visites annuelles d’ouvrages d’art, places de stationnement au village (1993-1996).
 Construction d’un abribus (1986).
 Aménagement d’un parking à la salle omnisport et au cimetière (1988-1989).
 Travaux d’accès à la salle polyvalente (1990-1991).
 Aménagement des places publiques et du centre du village (1995-1997).
 Aménagement des placettes de l’école et de l’église (2012-2014).
 Signalisation routière : fourniture et pose de panneaux directionnels (1998-1999).
 Réfection d’une tête de pont (1998-1999).
 Sécurité routière sur la RD 64c : pétition, correspondance (2003-2004).
 Aménagement de sécurité d’un arrêt de car (2007-2009).
 Litige avec la société Initial BTB concernant la fourniture de matériel de voirie et de matériel (2008-2009).
 Entretien des chemins ruraux et privés : lettres aux administrés (2005-2012).
 Entretien de chemins mitoyens avec les communes de Dompierre-sur-Chalaronne et Baneins : convention, délibération, compte-rendu de réunion, plans (2009).
 Acquisition d’une jardinière : financement, délibérations, factures, correspondance (2010).

Eau et assainissement

- 7W7** Assainissement. – Réalisation du réseau et raccordement à la station d'épuration de Châtillon-sur-Chalaronne.
1980-1984
- 1^{ère} tranche** : avant-projet sommaire et détaillé, maîtrise d'œuvre, déclaration d'utilité publique, arrêté préfectoral, financement, convention d'utilisation commune de la station conclue avec la commune de Châtillon-sur-Chalaronne, concessions de tréfonds, permission de voirie portant alignement, appel d'offres, pièces contractuelles, avenants, réception des travaux, alimentation électrique, plans et plans des ouvrages exécutés, situations et mémoires de travaux, certificats de paiement, décomptes généraux et définitifs, correspondance (1980-1984).
- 2^{ème} tranche** : avant-projet détaillé, maîtrise d'œuvre, concessions de tréfonds, appel d'offres, pièces contractuelles, avenants, réception des travaux, plans, situations et mémoires de travaux, certificats de paiement, décomptes généraux et définitifs, correspondance (1983-1984).
- 3^{ème} tranche**³⁴ : avant-projet sommaire, maîtrise d'œuvre, financement, plans du dossier de consultation des entreprises, rapport du bureau d'études, pièces contractuelles, réception des travaux, plans, situations et mémoires de travaux, certificats de paiement, décomptes généraux et définitifs, correspondance (1984).
- 7W8** Étude-diagnostic de fonctionnement du réseau d'assainissement : contrat, rapport, subventions, factures (2009-2010). Réhabilitation des réseaux d'assainissement dans le village (mairie et stade) : lever topographique, maîtrise d'œuvre, sous-traitant, projet, pièces contractuelles, contrôle préalable à la réception, certificats de paiement, honoraires, dossier des ouvrages exécutés (2012-2014).
2009-2014
- 7W9** Réseau d'eau potable et d'assainissement. – Études, travaux d'aménagement, extension et d'entretien.
1977-2012
- Extension du réseau d'assainissement à la mairie, à l'école et aux logements (1998-1999).
- Extension du réseau d'assainissement du centre du village et de la salle des fêtes, construction d'une canalisation d'eaux usées (2001).
- Extension du réseau d'assainissement au quartier ouest du village (2001-2002).
- Remplacement et réhabilitation des branchements d'eau potable au château, à la Nicollière et aux Métras (2009-2012).
- Plans du réseau d'assainissement (1977, 2000, 2003).
- Raccordement au réseau d'assainissement : demandes (1983-1985) ; tarifs (1988-2002).
- Réseau d'eaux usées et réseau du lotissement Les Mûriers, inspection télévisée et tests d'étanchéité : rapports³⁵ (2001, 2003).

³⁴ La 3^{ème} tranche de travaux consiste en le raccordement du lotissement communal du Village.

³⁵ Les rapports sont également conservés sur format vidéo VHS.

Électricité et télécommunications

- 7W10** Électrification rurale. 1959-2010
- SIEA, EDG-GDF, modernisation, entretien et extension des réseaux d'électrification rurale : programmes annuels de travaux, conventions de mandat, financement, avis de construction ou de modification de canalisations électriques, servitudes, comptes rendus de réunion, informations aux communes, plans, pièces comptables, correspondance (1983-2003).
- SIEA et syndicat intercommunal d'électricité de Dompierre-sur-Chalaronne, fonctionnement et dissolution : modification des statuts, désignation de délégués, dissolution, participation de la commune aux remboursements d'emprunts, comptes rendus de réunion, cotisations, correspondance (1959-2003, 2010).
-
- 7W11** Éclairage public, esthétique des réseaux. 1980-2011
- Travaux : enfouissement des réseaux et travaux de mise en valeur par l'éclairage, éclairage public, alimentation BTS de la salle des fêtes (poste Les Trois Chênes, programmes annuels de travaux, conventions de mandat, correspondance (1995-2001).
- EDF, déplacement du support BTP « La Nicollière » (2011).
- EDF : convention Dialège (2000-2003).
- Mise en souterrain des réseaux électriques et téléphoniques à l'entrée Sud du village et aux abords du lotissement Munetville I (2010-2011).
- SIEA, EDF, suivi des consommations : feuillets de gestion, suivi énergétique (2001, 2003-2004, 2008).
- Transfert de la compétence « éclairage public » au SIEA (2011).
-
- 7W12** Gaz, télécommunications, téléphone, système d'information. 1982-2011
- PTT, travaux d'extension du réseau et pose du câble 1574 entre Châtillon-sur-Chalaronne et Saint-Étienne-sur-Chalaronne (1982) ; plan de zonage des ouvrages souterrains (1995).
- Artère souterraine de télécommunications RG01520 - tronçon n°5 : Châtillon-sur-Chalaronne / Saint-Étienne-sur-Chalaronne (1998-1999).
- France Telecom : installations, contrats, abonnements (1996-2001).
- Desserte en gaz (1999).
- Redevance d'occupation du domaine public (2004-2012).
- Téléphone : abonnement, fiches d'intervention, factures (2007).
- ADSL : fiches d'intervention, bons de commande, factures, correspondance (2003-2009).
- Distribution postale, projet de suppression de la boîte aux lettres « Clémencia » : correspondance (2003).
- Maintenance informatique : offres de logiciels, formation, fiches d'intervention, factures, correspondance (2009-2011).

8 W Santé, environnement

Installations classées

- 8W1** Enquêtes publiques : demandes d'autorisations, études d'impact, arrêtés préfectoraux, avis et rapports d'enquête, dossiers techniques, plans.
1987-2019

Eau et assainissement

- 8W2-4** Zonage d'assainissement.
2003-2010
- 8W2-3** Élaboration (2003-2006).
- 8W2** Enquête sur l'assainissement individuel, cahier des charges, ingénierie, choix du bureau d'études, délibérations, pièces contractuelles, convention, comptes rendus de réunion, rapports de phase, enquête publique, annonces officielles et légales, documents de travail, plans, factures, correspondance (2003-2006).
- 8W3** Dossier approuvé (2005).
- 8W4** Modification : délibérations, modifications, enquête publique, annonces officielles et légales, dossier approuvé, documents de travail, factures, correspondance (2008-2010).
- 8W5** Services de l'eau et de l'assainissement, contrôle de la qualité et des installations.
1981-2012
- Contrôle de la qualité de l'eau : relevés d'analyses périodiques (1990-2010).
Conseil Général de l'Ain, suivi des eaux superficielles du département de l'Ain : note de synthèse (2003).
Étude de diagnostic assainissement : tests de fumigation (2010).
Redevance sur la pollution domestique (2005-2007).
Syndicat intercommunal de distribution d'eau Veyle-Chalaronne, contrôle de l'exploitation : rapports annuels sur le prix et la qualité des services publics de l'eau et de l'assainissement, compte-rendu technique (1995-2006), plan du réseau (1995).
Affermage du service public de l'assainissement : conventions, délibérations (1983, 1988).
Utilisation de la station d'épuration des eaux usées de Châtillon-sur-Chalaronne : convention, délibérations (1981, 2001).
Communauté de communes de Chalaronne-centre, contrôle de l'assainissement collectif : rapports de visite, plans, correspondance (2005-2006, 2009, 2012).

Ordures ménagères, environnement et santé

- 8W6** Ordures ménagères. 1980-2011
- Syndicat intercommunal de collecte et de traitement des ordures ménagères du secteur de Châtillon sur Chalaronne : projet du maire de Sulignat de mettre en service une décharge sur la commune de l'Abergement-Clémenciat (1988-1989).
Communauté de communes Chalaronne Centre : rapports annuels (2002-2007, 2010).
- 8W7** Santé, catastrophes naturelles. 1983-2022
- Vaccinations : listes nominatives des enfants vaccinés (1983-1998).
Surveillance vétérinaire, tuberculose : mise sous surveillance du cheptel du GAEC de la Nicollière, arrêtés préfectoraux, levée de la surveillance (2010).
Grippe aviaire : fiches de recensement des oiseaux (2006).
Plan grand froid et plan canicule : listes nominatives des personnes âgées (2005-2009).
Pandémie grippale : fiche journalière des stocks (2009).
Catastrophes naturelles, intempéries des 6 et 7 février 2009 : demande de reconnaissance de l'état de catastrophe naturelle, financement, délibérations, factures, correspondance (2009).
Installation d'un espace sans tabac : arrêté du maire portant interdiction de fumer dans les lieux fréquentés par les enfants, logo, correspondance (2019-2022).
Recensement du personnel médical présent sur la commune : états nominatifs (1983-1988).

9 W Urbanisme

Planification urbaine

- 9W1** Carte communale. – Élaboration : carte, correspondance (1981). Plan d'occupation des sols (POS). – Élaboration : arrêté municipal définissant les modalités d'exécution, prescription, convention conclue avec l'urbaniste, notifications aux collectivités, comptes rendus de réunion, annonces officielles et légales, porter à connaissance des prescriptions, servitudes et projets d'intérêt général, transformation du projet de POS en PLU, factures, correspondance (1999-2002).
1981, 1999-2002
- 9W2-4** Plan local d'urbanisme (PLU).
2000-2020
- 9W2-3** **Élaboration** (2000-2010).
9W2 Abrogation de l'arrêté municipal définissant les modalités d'exécution du POS, versement de la subvention, prescription, convention conclue avec l'urbaniste, comptes rendus de réunion du groupe de travail, consultation des services de l'État et des collectivités locales, enquête publique, annonces officielles et légales, factures, correspondance (2001-2010).
 Numérisation du POS et du PLU : financement, factures, correspondance (2000-2010).
9W3 Dossier arrêté (2007), dossier approuvé (2010).
- 9W4** **Mise à jour** : arrêté municipal (2015).
Révision avec examen conjoint : prescription, urbaniste, géomètre, compte-rendu de réunion de travail, concertation du public (2017).
Modification simplifiée : arrêtés du maire, délibérations, prescription, comptes rendus de réunion, urbaniste, mise à disposition du public, annonces légales, dossiers arrêté et approuvé (2017).
Modification n°1 : arrêtés du maire, prescription, comptes rendus de réunion, géomètre, urbaniste, consultation des services de l'État et des collectivités locales, examen au cas par cas, enquête publique, annonces légales, approbation, dossier approuvé (2017-2020).
Déclaration de projet important mise en compatibilité : arrêtés municipaux, délibérations, urbaniste, compte-rendu de réunion de travail, saisie de la commission départementale de préservation des espaces naturels agricoles et forestiers (CDPENAF), consultation des services de l'État et des collectivités locales, examen au cas par cas, enquête publique, annonces légales, approbation, dossiers de PLU, correspondance (2018-2020).

Opérations d'aménagement

- 9W5** Lotissement communal Munetville III. – Construction : acquisition de terrain, projet d'exécution, concours technique DDE, appel d'offres, marchés de travaux, viabilisation, plans, factures, correspondance.
1983-1986
- 9W6** Lotissement communal Munetville IV. – Construction : acquisition de terrain, avant-projet, projet d'exécution, concours technique DDE, dossier de consultation des entreprises, appel d'offres, marchés de travaux, viabilisation, plans, pièces comptables, correspondance.
1986-1991
- 9W7** Lotissement Les Trois Chênes. – Construction et aménagement : avant-projet détaillé, acquisition et vente de terrain, actes notariés, autorisation de lotir, financement, appel d'offres restreint, pièces contractuelles, réunions de chantier, réception des travaux, viabilisation, bornage, vente des lots, plans, pièces comptables, correspondance.
1994-1997
- 9W8** Lotissement communal Les Charmilles au lieudit Munteville. – Aménagement et viabilisation : avant-projet détaillé, délibérations, acquisition de terrain, actes notariés, lever topographique, bornage, autorisation de lotir, concours technique DDE, financement, appel d'offres, pièces contractuelles, réunions de chantier, réception des travaux, certificats de viabilité et de remise des ouvrages, pièces comptables, correspondance.
1997-2002
- 9W9-11** Lotissement communal Les Mûriers.
2001-2009
- 9W9-10** Voirie, assainissement et réseaux divers (2001-2009).
- 9W9** Délibérations, étude préliminaire, étude géotechnique, projet, acquisition de la parcelle ZH/n°33 au lieudit Munetville appartenant aux consorts D., actes notariés, travaux topographiques, administratifs et fonciers, autorisation de lotir, avenant, procès-verbal de constat d'huissier, concours DDE, financement, appel d'offres, annonce officielle et légale.
- 9W10** Pièces contractuelles, sous-traitance, réunions de chantiers, maîtrise d'œuvre partielle pour les travaux d'éclairage public, viabilisation, essais d'étanchéité, rapport d'inspection télévisée, vente des lots, actes notariés, assujettissement à la TVA, honoraires, factures, correspondance.
- 9W11** Travaux de finition : consultation, annonce officielle et légale, lettre de commande, suivi du chantier, décompte général et définitif, situations de travaux, factures, correspondance (2004-2005).

- 9W12** Logements locatifs. 1987-2011
 SEMCODA, construction de 10 logements locatifs (1987-1990) ; construction de 4
 logements locatifs (1998-2000).
 SA HLM de l'Ain, construction de 4 pavillons (2003-2004).

Autorisations d'urbanisme

- 9W13** Enregistrement des autorisations : registres des demandes et décisions
 d'autorisations d'urbanisme. 1983-2009
Les registres postérieurs compter de 2010 sont conservés au secrétariat.

- 9W14-43** Permis de construire et modificatifs. 1983-2021
Classement chronologique puis numérique par n° de permis de construire.

9W14	83 G 0014 - 84 G 3516
9W15	85 G 1001 - 87 G 1010
9W16	87 G 1012 - 90 G 1023
9W17	91 G 1003 - 94 G 1004
9W18	94 G 1005 - 96 G 1013
9W19	96 G 1014 - 97 G 1008
9W20	97 G 1009 - 98 G 1020
9W21	98 G 1021 - 00 G 1004
9W22	00 G 1005 - 01 G 1005
9W23	01 G 1006 - 03 G 1005
9W24	03 G 1006 - 04 G 1004
9W25	04 G 1005 - 05 G 1005
9W26	05 G 1006 - 07 V 1005
9W27	08 V 0001 - 09 V 0003
9W28	09 V 0004 - 11 V 0002
9W29	11 V 0003 - 11 V 0004
9W30	12 V 0001 - 12 V 0006
9W31	12 V 0007 - 12 V 0011
9W32	13 V 0001 - 13 V 0009
9W33	14 V 0002 - 14 V 0007
9W34	15 V 0001 - 15 V 0004
9W35	16 V 0001 - 16 V 0008-M2
9W36	17 V 0001 - 17 V 0007
9W37	18 V 0001 - 18 V 0009
9W38	19 V 0001 - 19 V 0007
9W39	19 V 0008 - 19 V 0010
9W40	20 V 0001 - 20 V 0007
9W41	20 V 0008 - 20 V 0010
9W42	21 V 0001 - 21 V 0006-M01
9W43	21 V 0007 - 21 V 0010

9W44-59 Déclarations de travaux, déclarations de clôture et déclarations préalables.
1988-2021

Classement chronologique puis numérique par n° de déclaration.

9W44	1988-2005
9W45	2006-2009
9W46	2010-2011
9W47	2012
9W48	2013-2014
9W49-50	2015
	9W49 n°1-19
	9W50 n°20-33
9W51	2016
9W52	2017
9W53-54	2018
	9W53 n°1-27
	9W54 n°28-42
9W55	2019
9W56-57	2020
	9W56 n°1-39
	9W57 n°40-59
9W58-59	2021
	9W58 n°1-49
	9W59 n°50-69

9W60 Lotissements : autorisations de lotir et permis d'aménager, modificatifs, dossiers administratifs, travaux de viabilisation, plans.

1997-2017

97 G 3002 Lotissement Les Coquelicots au lieudit Munetville de Georges Touret (1997-2000).
03 G 3001 Lotissement situé au lieudit Munetville d'Hervé Goiffon (2003) ;
05 G 3001 Lotissement situé au lieudit Munetville des époux Humbert-Perret (2005).
07 V 3001 Lotissement Les Prairies de Munetville situé au lieudit Munetville de la SA FRANCELOT (2007).
10 V0001 Lotissement Le Clos du village des consorts Garnier-Lagrue-Michel et Lombard (2010).
15 V 0001 et modificatifs Lotissement situé au lieudit Munetville des époux Humbert (2015).
17 V 0001 Lotissement communal Les Blés d'or situé au lieudit Munetville (2017)

9W61 Permis de démolir.

1991-2020

9W62 Certificats d'urbanisme L111-5 (1983-1991). Correspondance sur les autorisations d'urbanisme (1994-2002). Certificats de conformité (2003-2010).

1983-2010

10 W Action sociale, enseignement, sports, loisirs, culture

Action sociale

- 10W1** Commission administrative du CCAS. – Élection et désignation des membres : délibérations, arrêtés municipaux, listes nominatives. 1983-2020
- 10W2** Repas et colis de Noël : listes nominatives, menus, cartes faites par les enfants, photographies, coupures de presse, factures, correspondance 2004-2022

Affaires scolaires

- 10W3** École communale. 1983-2021
- Fonctionnement : âge d'admission, organisation scolaire, règlement intérieur, correspondance (1983, 2002, 2005).
 Effectifs : propositions de l'Éducation nationale, listes des élèves (1983-2021).
 Personnel enseignant et éducatif : arrêtés de nomination, affectation et mutation (1987-2005), aide-éducateur : conventions (1999-2000).
 Conseil d'école : comptes rendus de réunion, convocations (1999-2008).
 Inspection académique de l'Ain : rapports et bulletins de visite de la DDEN³⁶ (1983-2006, 2018, 2021).
 Sou des écoles : délibérations (2001, 2009).
 Carte scolaire, ouverture et fermeture de classes et d'écoles : création d'une 3^{ème} classe (1987) ; création d'une 4^{ème} classe (1989) ; projet de suppression du poste de la 4^{ème} classe (1994-1995).
Le Journal de l'Ecole (2007).
 Instruction à domicile : correspondance (2019).
 Sécurité de l'école : PPMS attentat-intrusion année scolaire 2019-2020 (2019).
 Réforme des rythmes scolaires : comptes rendus de réunion, bilan, mise en place des temps d'accueil périscolaire (2013-2017).
 École-collège privé Saint-Charles de Châtillon-sur-Chalaronne : listes des élèves, correspondance (2008-2011).

³⁶ Délégation départementale de l'éducation nationale.

- 10W4** Œuvres scolaires. 1985-2011
- Projet local d'animation jeunesse : convention (1995) ; lettre de remerciement des enfants au Conseil municipal pour l'acquisition de jeux pour la récréation (s.d.) ; classe de natation à Hauteville-Lompnes (1996).
Hygiène et sécurité scolaire : inspection des services vétérinaires et de la commission de sécurité (1991, 1995, 2000, 2005, 2009).
Garderie scolaire : listes nominatives, états de présence, tarifs (1999-2002).
Matériel informatique : plan informatique pour tous, maintenance informatique pédagogique (1985-1994).
Transport scolaire : correspondance (1986, 1998, 2005-2007, 2011).

Vie locale, culture et patrimoine

- 10W5** Associations locales : statuts, récépissés de déclaration, comptes rendus de réunion, listes des membres, organisation de manifestations, tracts, correspondance (1993-2020), liste des associations (2001). 1993-2020

- 10W6** Patrimoine, tourisme, vie locale. 1985-2019
- Fleurissement départemental et communal : bulletins d'inscription, bons de commande, factures, lots, correspondance (2004-2011).
Vente au déballage : registres des manifestations publiques (2000, 2012-2013, 2019).
Distinctions honorifiques : médaille des sapeurs-pompiers (1985-2011), médailles communales (1994-2008) ; ordre national du mérite agricole (2006-2007).
Meublés de tourisme : demandes de classement, déclarations, arrêtés de classement (1999-2011).
Monuments historiques, classement du site médiéval du Vieux Bourg : arrêté de classement (1994) ; inscription sur l'inventaire supplémentaire des objets mobiliers classés de plusieurs objets conservés dans l'église de l'Assomption : arrêtés de classement, fiches, correspondance (2002, 2008).
Comité des fêtes : calendriers des fêtes, bilans comptables, lettres de démission (1993-1998).
Fête de l'Agriculture des 30 et 31 août 2008 : programme des festivités, bulletin d'inscription, convention tripartite, délibération, autorisation de vente au déballage (2008).

Autres fonds

11 W Association foncière de remembrement de L'Abergement-Clémenciat

11W1 Constitution, fonctionnement, personnel, contrôle budgétaire, contentieux.

1970-2012

Constitution : arrêté préfectoral (1970).

Fonctionnement : extraits du registre des délibérations, comptes rendus de réunion (1990-2003).

Bureau, renouvellement des membres et modifications : arrêtés préfectoraux, extraits du registre des délibérations, certificats d'affichage, correspondance (1972-1980, 1984-2002) ; démission d'H. M., président : lettre de démission (2002).

Personnel, nomination d'un secrétaire : délibérations, correspondance (1971, 1973) ; traitement du receveur : arrêté préfectoral (1970) ; Sécurité sociale : attestations annuelles d'activité salariale (1975-1976) ; URSSAF : déclarations annuelles de données sociales, tableaux et bordereaux récapitulatifs (1972-2012) ; IRCANTEC : déclarations annuelles, bulletins de situation (1977-1991).

Contrôle budgétaire : jugements de la Chambre régionale des comptes sur les exercices 1983 à 2001 (1986, 1998, 2003) ; relations avec la Trésorerie : correspondance, arrêté de décharge à titre définitif du trésorier sur les exercices 2002 à 2006 (1981, 2008) ; apurement des comptes (1975-1977, 1983-1985).

Inventaire des immobilisations : états de l'actif (1995, 2005-2009).

Affaire consorts B. concernant la non-exécution de travaux d'aménagement connexes au remembrement rural (1975-1983) ; affaire É. M. contre la société civile agricole de L'Abergement-Clémenciat (1983) ; affaire F. B. concernant le non-paiement de taxes de remembrement (1994-2003).

Réunion Erosion-Ruissellement à L'Abergement-Clémenciat : compte-rendu de réunion, document de présentation (2011).

11W2-5 Comptabilité : budgets primitifs et supplémentaires, comptes administratifs, comptes de gestion, décisions modificatives, balances des comptes, situations budgétaires, délibérations, comptes rendus de réunion, bordereaux de mandat, bordereaux de titres de recette, titres de recette, factures³⁷.

1970-2011

Classement chronologique par exercice comptable.

11W2	1970-1994
11W3	1995-2000 ³⁸
11W4	2001-2005
11W5	2006-2011 ³⁹

Cote vacante

³⁷ Les titres de recette et les factures ont été conservés à compter de 2004.

³⁸ Le compte administratif 1999 est annexé au budget primitif 2000.

³⁹ Pour 2011, on trouve uniquement le budget primitif, les bordereaux de mandats et de titres de recette et les pièces comptables.

11W7

Opérations immobilières, travaux connexes.

1970-2009

Acquisition, vente et échange de terrains et de fossés : actes notariés, délibérations, documents d'arpentage, honoraires, factures, plans, correspondance (1972-1973, 1985, 1994, 1999, 2002-2003).

Travaux connexes au remembrement, aménagement des sols, chemins d'exploitation et hydraulique agricole : projet, envoi en possession provisoire de nouvelles parcelles, arrêté préfectoral, financement, adjudication, pièces contractuelles, plans, décomptes définitifs, certificats de paiement, factures, correspondance (1970-1976).

Busage d'un fossé d'eaux pluviales : déclaration de travaux, délibérations, factures, correspondance (2006-2007).

Création d'un plan d'eau au lieudit Le Petit Métras par J.-P. F.-C. : dossier de déclaration, compte-rendu de visite, plans, correspondance (2007-2009).

Télécommunications, servitudes : arrêté préfectoral, conventions, délibération, correspondance (1982-1983, 1999).

Archives intermédiaires

AI Archives intermédiaires

Il est nécessaire **d'établir un bordereau d'élimination en double exemplaire soumis au visa du maire et du directeur des Archives départementales** avant toute destruction de document.

Numéro de boîte	Thème	Description sommaire du contenu	Dates extrêmes	Année d'élimination
AI1	Élections	Révision des listes électorales : tableaux rectificatifs, inscriptions, radiations.	2021-2022	D en 2027
AI2	Élections	Élections politiques. - Opérations de vote : transmission des résultats, procurations, listes des cartes non retirées, circulaires.	2020-2022	D en 2026
AI3	Personnel communal	Préparation de la paie : états mensuels, documents préparatoires (2019-2020). Versement des cotisations : avis de versement, bordereaux de cotisations, déclarations mensuelles et trimestrielles, heures supplémentaires, certificats administratifs (2014-2017, 2019-2020).	2014-2020	D en 2031
AI4	Personnel communal	Préparation de la paie : états mensuels, documents préparatoires (2021-2022). Versement des cotisations : avis de versement, bordereaux de cotisations, déclarations mensuelles et trimestrielles, heures supplémentaires, certificats administratifs (2021-2022).	2021-2022	D en 2033
AI5	Finances communales	FCTVA (2014-2020). Subventions aux associations : dossiers de demande (2014-2017). Emprunts et lignes de Trésorerie : contrats, tableaux d'amortissement, pièces comptables (2014-2020).	2014-2020	D en 2031
AI6	Biens communaux	Location de la salle des fêtes : contrats, attestations d'assurance, pièces annexes et comptables (2014-2022). Consommations électriques : relevés, factures (2014-2016).		D en 2033
AI7	Biens communaux	Déclarations d'intention d'aliéner sans suite	2018-2021	D en 2027

Numéro de boîte	Thème	Description sommaire du contenu	Dates extrêmes	Année d'élimination
AI8	Urbanisme	Certificats d'urbanisme.	2019	D en 2025
AI9	Urbanisme	Certificats d'urbanisme.	2020	D en 2026
AI10	Urbanisme	Certificats d'urbanisme.	2021	D en 2027
AI11	Affaires scolaires	Garderie périscolaire : facturation, impayés (2014-2020) ; fiches d'inscription (2020-2021). Facturation frais scolarité des élèves de Dompierre-sur-Chalaronne (2014-2017).	2014-2020	D en 2031
AI12	Administration communale	Préparation du bulletin municipal : délibérations, encarts publicitaires, bons de commande, factures, correspondance. Sinistres (sans dommages corporels) : délibérations, procès-verbaux de constat, plaintes, rapports d'analyse, classement sans suite, factures, correspondance (2014-2015, 2020).	2014-2023	D en 2032
AI13	État civil	Mariages : dossiers et publications de mariage, bulletins INSEE (2003-2011). Décès et pompes funèbres : avis et certificats de décès, transports de corps, mises en bière (2003-2011).	2003-2011	D en 2062
AI14	État civil	Divorces : jugements (1984-2017). Avis de mention : récépissés (2014-2022). Demandes d'extraits d'actes, demandes de fiches d'état civil, demandes de recherches généalogiques, demandes de livret de famille (2023).	1984-2023	D en 2068
AI15	État civil	Pièces annexes de l'état civil : avis de naissance, dossiers de mariage, avis et certificats de décès, jugements de divorce.	2012-2023	D en 2074
AI16	Services à la population Agriculture Affaires scolaires	Recensement militaire : documents préparatoires aux listes, notices individuelles, avis de recensement (2019-2022). SAFER : informations, avis de rétrocession, appel de candidatures, notifications (2019-2022). Inscriptions et dérogations scolaires (2019-2021).	2019-2022	D en 2028
AI17	Personnel communal	Préparation de la paie : états mensuels, documents préparatoires.	2014-2018	D en 2029

Numéro de boîte	Thème	Description sommaire du contenu	Dates extrêmes	Année d'élimination
AI18	Finances communales Voirie	Préparation budgétaire : restes à réaliser, instructions, notifications de dotation, brouillons, correspondance (2019-2021). Permissions de voirie : autorisations temporaires d'occupation du domaine public (2009-2022), demandes, arrêtés temporaires de circulation et de permis de stationnement, DICT (2019-2022).	2009-2022	D en 2037
AI19	Finances communales	Dépenses et recettes : bordereaux de mandat et de titres de recette, factures.	2014	D en 2025
AI20	Finances communales	Dépenses et recettes : bordereaux de mandat et de titres de recette, factures.	2015	D en 2026
AI21	Finances communales	Dépenses et recettes : bordereaux de mandat et de titres de recette, factures.	2016	D en 2027
AI22	Finances communales	Dépenses et recettes : bordereaux de mandat et de titres de recette, factures.	2017	D en 2028
AI23	Finances communales	Dépenses et recettes : bordereaux de mandat et de titres de recette, factures.	2018	D en 2029 si conservation du grand livre (sinon conserver les bordereaux)
AI24	Finances communales	Dépenses et recettes : bordereaux de mandat et de titres de recette, factures.	2019	D en 2030 si conservation du grand livre (sinon conserver les bordereaux)
AI25	Finances communales	Dépenses et recettes : bordereaux de mandat et de titres de recette, factures.	2020	D en 2031 si conservation du grand livre (sinon conserver les bordereaux)
AI26	Finances communales	Dépenses et recettes : bordereaux de mandat et de titres de recette, factures.	2021	D en 2032 si conservation du grand livre (sinon conserver les bordereaux)
AI27	Urbanisme	DDE : doubles des autorisations d'urbanisme.	2014	D en 2025
AI28	Urbanisme	DDE : doubles des autorisations d'urbanisme.	2015	D en 2026

Numéro de boîte	Thème	Description sommaire du contenu	Dates extrêmes	Année d'élimination
AI29	Urbanisme	DDE : doubles des autorisations d'urbanisme.	2016	D en 2027
AI30	Assainissement	Réhabilitation des réseaux d'assainissement dans le village (mairie et stade) : déclarations et attestations du candidat.	2014	D en 2025

Annexes

Sources complémentaires conservées aux Archives départementales de l'Ain

- 2 0 2410** Population, certificats du maire constatant le chiffre de la population et le nombre de conseillers municipaux. 1891-1905
- 2 0 2411** Hygiène : résultat d'analyse d'eau. 1905
- 2 0 2412** Comptabilité. 1864-1905
 Recettes et dépenses, relevés (1864-1904).
 Emprunt, état des emprunts et dettes (1905).
- 2 0 2413-2415** Bâtiments communaux. 1866-1926
- 2 0 2413** Bâtiments civils (1866-1873). - Mairie, presbytère et maison-école, construction : à signaler un plan (1866-1870). Four banal, construction (1873).
- 2 0 2414** Bâtiments religieux (1866-1926). - Église et clocher, construction : à signaler un plan (1866-1870). Anciennes églises de l'Abergement et de Clémenciat, vente du sol et des matériaux : à signaler un plan (1868). Presbytère, cimetière, école, mairie, église, réparations (1923-1926). Ancien cimetière, translation (1868) ; aliénation : à signaler un plan (1912).
- 2 0 2415** Bâtiments d'enseignement (1882-1908). - Création de salle de classe et appropriation du logement de l'instituteur adjoint : à signaler un plan (1882-1889). École, construction de préaux et réparations (1891-1892). Logement de l'instituteur, agrandissement (1901). Groupe scolaire, agrandissement (1903-1908).
- 2 0 2416** Biens communaux. 1837-1933
 Terrains communaux, vente de parcelles et d'un lot de bois : à signaler 3 plans (1868-1925) ; expropriation et aliénation (1876).
 Mitoyenneté d'un mur, acquisition : à signaler un plan (1905-1908).
 Bois communaux, aménagement de la section de l'Abergement : à signaler un plan (1837-1876) ; défrichement pour la construction d'une église, d'un presbytère et d'une maison communale (1860-1864) ; vente de coupes : à signaler une affiche (1864-1868).
 Cimetière, concessions (1869-1933).

2 0 2417 Assistance : bureau de bienfaisance, rente. 1889

2 0 2418 Instruction publique. 1882-1905
Emploi d'instituteur adjoint, création (1882) ; suppression à l'Abergement et création à Montmerle (1890-1891).
École de filles, création (1888-1891) ; création d'une classe enfantine (1903-1905).

Index

Les noms de PERSONNES sont composés en capitales, les noms de *lieux* en italique et les mots-matières en caractères romains. Les références renvoient aux cotes des articles.

Les cotes en 11W renvoient au fonds de l'[association foncière de remembrement de L'Abergement-Clémenciat](#).

- A -

accessibilité : 6W15

accident du travail : Q12 3W1-5

accueil périscolaire : 10W3-4

acquisition domaniale : M3, O3, 6W1, 9W5-9 ; 11W7

acte authentique : L9

adhésion : 3W15

adjudication : G16, M4-5, N2, O3-4 ; 11W7

affermage : *voir délégation*

affiche : H13

agent non titulaire : F1-2, G16, K5-6, 3W1-6, 5W8

agrément : 5W11-12

agriculture : F4-10, Q12, 2W29, 5W12

aide agricole : F8-9, Q11, 5W12

aide médicale : Q11

aide sociale : Q1-15, 3W15, 10W1-2

aide sociale à l'enfance : Q13-15

aire de jeux : 6W15, 10W4

aire de stationnement : 6W12, 7W6

aliénation domaniale : N1, O1, T1-2, 6W1, 7W5, 9W7, 9W10 ; 11W7

alimentation : H15, 5W12

allocation militaire : Q11

amélioration des sols : 11W7

aménagement : M1-7, O2-8, 1W10, 6W2-12, 7W6-9, 9W5-12

aménagement des eaux : 11W7

aménagement du temps de travail : *voir horaire de travail*

aménagement du territoire : 9W1-4

aménagement foncier : F15-16 ; 11W7

aménagement rural : 11W7

amiante : 6W15

analyse d'eau : *voir laboratoire d'analyse*

ancien combattant : H11

animal nuisible : I1, 5W11

annonce officielle et légale : M4, 6W2-12, 7W7-9, 8W2, 8W4, 9W1-11

appel d'offres : 6W2-12, 7W1-4, 7W7-9, 9W5-11

aqueduc : *voir ouvrage d'art*

archives : D6, 1W10

ARCHIVES DÉPARTEMENTALES DE L'AIN (Bourg-en-Bresse, Ain) : 1W10

armée : H4

arrêté d'alignement : O1, 7W5, 7W7

arrêté du maire : I1-2, K5, N5, 1W6, 3W1-6, 3W15, 5W11, 5W13, 6W15, 7W5, 8W7, 9W1-4, 10W1

arrêté préfectoral : F15, G16, H12, H15, I1, I5, K3, L8-9, M3, M6-7, N1, N3, O1-4, O12-13, Q3, Q7, Q10-11, 5W12, 7W5, 7W7, 8W1, 8W7, 10W6 ; 11W1, 11W7

Ars-sur-Formans (Ain, France) : O10

assainissement : *voir traitement des eaux usées*

ASSEDIC : 3W14-15

assistance médicale gratuite : *voir aide médicale*

association : R5, 10W5

ASSOCIATION FONCIÈRE DE REMEMBREMENT DE L'ABERGEMENT-CLÉMENCIAIAT
(L'Abergement-Clémenciat, Ain) : 11W1-7

assurance : D7

assurance chômage : 3W15

atelier de secours : Q9

autorisation : G16, I2-3, M5, Q12, 5W10, 5W12, 8W1, 10W6

autorisation d'urbanisme : M2-3, T2-8, 1W10, 6W2-3, 6W7, 6W15, 9W8-9, 9W13-62

autorisation de lotir : T2, 9W8-9, 9W60

Aux Métras (L'Abergement-Clémenciat, Ain, France ; lieudit) : 03, 7W9

auxiliaire médical : Q11, 8W7

avant-projet : T2, 7W7, 9W6-8

- B -

bail : N2

bal public : N2

Bains (Ain, France) : D6, 7W6

barrage hydraulique : O13

battage : F8

BAUER, Joséphine (citée en 1870) : I3

Belleville-sur-Saône (Rhône, France) : O12

bétail : F4-7

biens communaux : N1-2, 6W1

bilan financier : 2W1-15, 10W6 ; 11W2-5

bois : O2

boisson alcoolisée : 5W13

bordereau de mandat : *voir pièce comptable*

bordereau de recette : *voir pièce comptable*

bornage : 6W1, 6W7, 7W5, 9W7-8 ; 11W7

bouilleur de cru : *voir boisson alcoolisée*

Bourg-en-Bresse (Ain, France) : 012

Bourg-en-Bresse (Ain, France) -- École d'accouchement : R3

Brody (Ain, France ; cours d'eau) : 04

budget : P1, Q4

budget primitif : L1-4, Q4, 2W1-14 ; 11W2-5

budget supplémentaire : L1-4, Q4, 2W1-14 ; 11W2-5

BUIRON (veuve) née BUIRON, Benoîte (citée en 1896-1897) : L9

bulletin de salaire : K6, 3W6, 3W9-12

bulletin de vote : 4W2

bulletin municipal : 1W7-8

bureau d'aide sociale : *voir structure communale d'aide sociale*

bureau de bienfaisance : *voir structure communale d'aide sociale*

bureau de vote : 4W2

- C -

cadastre : G1-11, 2W28-29

café : *voir débit de boisson*

cahier des charges : G16, M5, M7, N1-2, N4, 03-4, 8W2

calamité agricole : F9, 5W12

calendrier : 10W6

canalisation : 010, 7W9-11

cantine scolaire : *voir restauration scolaire*

cantonnement : H11

carte : Q12, 10W2

carte communale : 9W1

carte scolaire : 10W3

carton d'invitation : 1W12

catalogue : N3

catastrophe naturelle : 8W7

CAUE (Conseil d'architecture, d'urbanisme et de l'environnement de l'Ain) : 6W12

CCAS : voir *structure communale d'aide sociale*

CD 64 (Ain, France) : voir RD 64 (Ain, France)

CDG (Centre de gestion) : 1W10, 3W15

centre d'archives : 1W10

CENTRE RÉGIONAL DE LA PROPRIÉTÉ FORESTIÈRE (Auvergne-Rhône-Alpes) : 4W3

céréale : F8

CÉRÉGRAIN, société : G16

certificat d'urbanisme : T3, 9W62

Chalaronne (Ain, France ; cours d'eau) : 03-4

chambre consulaire : K4, 2W15, 4W3 ; 11W1

CHAMBRE DE COMMERCE ET DE L'INDUSTRIE (Ain) : K4, 4W3

CHAMBRE DÉPARTEMENTALE D'AGRICULTURE (Ain) : K4, 4W3

CHAMBRE DES MÉTIERS ET DE L'ARTISANAT (Ain) : K4, 4W3

CHAMBRE RÉGIONALE DES COMPTES (Auvergne-Rhône-Alpes) : 2W15 11W1

chasse : I1, 5W11

Châtillon-sur-Chalaronne (Ain, France) : 012

Châtillon-sur-Chalaronne (Ain, France ; canton) : 1W10

Châtillon-sur-Chalaronne (Ain, France) -- École-collège privé Saint-Charles : 10W3

Châtillon-sur-Chalaronne (Ain, France) -- Hôpital : L9

Châtillon-sur-Chalaronne (Ain, France) -- Station d'épuration : 7W7, 8W5

chemin de fer : voir transport ferroviaire

Chemin de grande communication n°7 (Ain, France) : 02

Chemin d'intérêt commun n°77 (Ain, France) : 01-2

chemin rural : 01, 03-7, 7W1-6

Chemin vicinal ordinaire n°1 d'Illiat à Baneins (L'Abergement-Clémenciat, Ain, France) : N1, 03-4

Chemin vicinal ordinaire n°1bis de L'Abergement-Clémencia aux Pichoux (L'Abergement-Clémenciat, Ain, France) : 03

Chemin vicinal ordinaire n°2 de L'Abergement à Clémencia (L'Abergement-Clémenciat, Ain, France) : 03-4

Chemin vicinal ordinaire n°3 (L'Abergement-Clémenciat, Ain, France) : 03

Chemin vicinal ordinaire n°4 de Baneins à Illiat (L'Abergement-Clémenciat, Ain, France) : 03-4

Chemin vicinal ordinaire n°5 (L'Abergement-Clémenciat, Ain, France) : 03-4

Chemin vicinal ordinaire n°6 (L'Abergement-Clémenciat, Ain, France) : 03

Chemin vicinal ordinaire n° 7 du Péage aux Alézets (L'Abergement-Clémenciat, Ain, France) : 03

Chemin vicinal ordinaire n°8 (L'Abergement-Clémenciat, Ain, France) : 04

Chemin vicinal ordinaire n°9 L'Abergement à Clémencia (L'Abergement-Clémenciat, Ain, France) : 03

chien : I2, 5W11

chômage : F18

chrono courrier : D5, G17

cimetière : M4, M6, N1, N5, 6W12

circulaire : H15

circulation routière : 7W5

classement : 01, 03-7, 1W10, 2W29, 10W6

Clémenciat (L'Abergement-Clémenciat, Ain, France ; hameau) (Châtillon-sur-Chalaronne, Ain, France ; hameau jusqu'en 1857) : 04

CNAS (Comité national d'action sociale) : 3W15

CNIL (Commission nationale de l'informatique et des libertés) : 2W29

CNRACL : K6, 3W14-15

collecte publique : M2, M6, Q9

commémoration : H11, M1-3, M5-6, 1W11

commissaire-répartiteur : G15

commission administrative du CCAS : Q1-3, 10W1

commission communale des impôts directs : G15, 2W28

commission communale : 1W6

COMMUNAUTÉ DE COMMUNES CHALARONNE-CENTRE (Châtillon-sur-Chalaronne, Ain) : 6W12, 8W5

compte administratif : L5, P1, Q5, 2W1-14, 3W15 ; 11W2-5

compte de gestion : L6, Q6, 2W1-14 ; 11W2-5

compte-rendu : 1W10, 6W2-12, 8W5, 9W5-12, 10W3 ; 11W7

concession : O10, 7W7

concession funéraire : N5, Q1, 5W10

concours agricole : 10W6

conditions du travail : 3W15

conseil d'école : 10W3

conseil municipal : D1-4, K3, 1W1-6, 4W2, 10W4

conseiller municipal : K3, 1W6, 4W2

construction : N4, O4, O12, 6W3-9, 6W11, 7W6, 9W1-12

contentieux administratif : 1W13 ; 11W1

contrat : D7, G16, H12, K5, M1-7, N1, N5, O3-4, 3W1-6, 3W15, 6W2-12, 7W1-4, 7W6-9, 8W2

contravention : I3

contribuable : G15

contrôle : E23, F18, I3, 1W10, 3W15, 5W14, 6W15, 7W6, 7W8, 8W5, 10W3

contrôle budgétaire : 2W2, 2W5, 2W15 ; 11W1

contrôle de sécurité : 6W3-12, 10W3-4

contrôle sanitaire : I5, 8W5, 10W4

convention : 1W10, 2W29, 3W6, 3W15, 7W6-7, 7W10-11, 8W2, 8W5, 9W1-4, 10W3-4, 10W6 ; 11W7

COOPÉRATIVE AGRICOLE DE BATTAGE DE L'ABERGEMENT-CLÉMENCIA
(L'Abergement-Clémenciat, Ain) : F10

coopérative agricole : F10

cotisation sociale : K6, 3W13-14 ; 11W1

coupe de bois : N3

coupure de presse : 1W9, 1W11-12, 3W1-5, 10W2

cours d'eau : O13

CRAMER, Henri (cité en 1870) : I3

- D -

DDE (Direction départementale de l'équipement) : O7, 1W10, 7W1-4, 7W6, 9W5-6, 9W8-9

DDEN (Direction départementale de l'éducation nationale) : 10W3

débit de boissons : I2, M5, 5W10

débit de tabac : I2

décès : E1-5, E8-9, E12, E15, E18-19, E22-23, H3, I2, 5W3, 5W6, 5W10

décharge publique : 8W6

décision budgétaire : 2W1-14, 2W29, 3W13-14, 4W3 ; 11W2-5

décision du maire : 1W5

déclaration : F4-7, F9, F11-14, G15, H15, I2, I5, K6, Q11, Q14, 5W10, 5W12-13, 10W6 ; 11W1

déclaration d'utilité publique : O2, 7W7

déclaration de travaux : 6W11-12, 9W44-59 ; 11W7

décoration : *voir distinction honorifique*

délaissé de chemin : O1

délégation : 1W6, 8W5

délibération : 1W4

démission : 1W6, 3W1-5, 5W14 ; 11W1

dépense d'investissement : L1-7, M1-7, N4, O1-13, Q4-6, T1-2, 1W10, 2W1-27, 6W1-15, 7W1-12, 9W1-12 ; 11W2-5, 11W7

dépense de fonctionnement : L1-7, Q4-6, 2W1-27; 11W2-5

désignation : G15-16, I1, K3, K5, N5, Q3, Q14, R2, 1W6, 2W28, 5W8, 5W9, 7W10, 10W1, 10W3 ; 11W1

détention d'armes : H15, R4

dette publique : M4, M7

devis : voir pièce comptable

discipline sportive : R4

discours : 1W12

dissolution : 5W12, 7W10

distinction honorifique : H11, Q11, 3W1-5, 10W6

distribution de gaz : O10, 7W12

distribution électrique : O9, 6W10, 7W7, 7W10

distribution postale : 7W12

divorce : E23

Dompierre-sur-Chalaronne (Ain, France) : 7W6

dons-et-legs : L9, Q7, 2W28

dossier d'intervention ultérieure sur l'ouvrage : 6W9

dossier de carrière : 3W1-6

dossier de consultation des entreprises : 7W7, 9W6

dossier de procédure : N1, O1-2, O10, 5W12, 7W5, 8W1-4, 9W1-4

dossier des ouvrages exécutés : 7W7-8

dossier individuel : 3W1-6, 5W7

droits d'usage : G16

DUBAUCHET (veuve) née LOUIS Philiberte (citée en 1899) : Q7

- E -

eau : N4, O8, 7W7-9, 8W5

eau pluviale : 11W7

eau potable : N4, O8 7W9, 8W5

eaux usées : *voir traitement des eaux usées*

éclairage public : O9, 7W11, 9W10

école : M1, M4, M7, R2, 6W2, 6W6-9, 6W11-12, 10W3

EDF : 7W10-11

édifice classé : *voir patrimoine architectural*

édifice cultuel : M4-5, R6, 6W11-14, 10W6

église : *voir édifice cultuel*

élection au Conseil d'arrondissement : K3

élection au Conseil de la République : *voir élection sénatoriale*

élection cantonale : K3, 4W2

élection départementale : 4W2

élection européenne : K3, 4W2

élection législative : K3, 4W2

élection municipale : K3, 4W2

élection politique : K1-3, 4W1-2

élection présidentielle : K3, 4W2

élection professionnelle : H12, K4, 3W15, 4W3

élection régionale : 4W2

élection sénatoriale : K3, 4W2

élève : 10W3

élu : O8, 1W6, 3W12

emprunt public : *voir dette publique*

enfant : I6, Q13, 8W7, 10W2, 10W4

enquête : F4-7, I4, R6, 1W10, 8W2

enquête publique : F15, O12, 5W12, 8W1-4, 9W1-4

enseignement élémentaire : R1-4, 10W3

enseignement privé : 10W3

enseignement professionnel : R3

entretien : M1-7, N5, O2-4, 6W11-12, 7W1-4, 7W6, 7W10-11

épidémie : R2

épizootie : *voir maladie des animaux*

équidé : G13, G15, H5-8

équipement matériel : H12, H15, M2, 6W12-13, 7W6

établissement public de coopération intercommunale : O7-8, 2W29, 6W12, 7W1-4, 7W10-11, 8W5-6

établissement recevant du public : 6W15

étang : *voir nappe d'eau*

état civil : E1-23, 5W1-7

état de section : G1, G9

état du montant des rôles : G14, 2W29

étranger : I3, 5W10

Étrez (Bresse-Vallons, Ain, France ; ancienne commune) : O10

étude : 6W12, 6W15, 7W8, 8W1, 9W9

évaluation foncière : 2W28

exonération fiscale : F8, G15

exploit d'huissier : I4, 9W9

expulsion locative : 5W10

- F -

fabrique d'église : P1

facture : *voir pièce comptable*

femme : Q13

fête : 10W6

financement : M3-7, 08-9, R3-4, 2W29, 6W2-12, 6W15, 7W1-4, 7W6-11, 8W7, 9W5-11 ; 11W7

fiscalité : G12-15, 2W28-29

fiscalité des personnes : G13, G15

fiscalité immobilière : G12-14

fiscalité professionnelle : G13, G15

fleurissement : 10W6

fonctionnaire territorial : K5-6, 3W1-5

fonctionnement : H12, 5W14, 10W3 ; 11W1

fourniture scolaire : R2

France Télécom : 7W12

Frans (Ain, France) : 012

- G -

garde champêtre : *voir garde particulier*

garde nationale : H4, H12

garde particulier : I1, K5

garderie scolaire : *voir accueil périscolaire*

gare : 012

Genette (Ain, France ; cours d'eau) : 03

gestion du personnel : K5-6, 3W1-6, 3W15, 5W14 ; 11W1

Glène (Ain, France ; cours d'eau) : 03

guerre : H13-15

Guerre 1914-1918 : H13

Guerre 1939-1945 : H14-15

- H -

Hauteville-Lompnes (Plateau d'Hauteville, Ain, France ; ancienne commune) : 10W4

histoire locale : 1W11

honoraire : *voir rémunération*

horaire de travail : 3W15

horloge publique : M5, 6W11-12

hôtel de tourisme : 10W6

hôtel de ville : M1, M4, 6W2-5, 6W11-12

hydrocarbure : H15

hygiène : 8W7, 10W4

- I -

Illiat (Ain, France) : 04

immobilisations : 2W16 ; 11W1

impôt sur le revenu : 2W29

impôts locaux : G14, 2W29

inauguration : M5, 1W12

incapacité électorale : K2

incendie : 6W2

indemnisation : K5-6, 1W6, 3W12, 6W9

indigent : Q8

informatisation : 10W4

inhumation : *voir concession funéraire*

INSEE (Institut national de la statistique et des études économiques) : F1-2, 5W8

installation classée : 1W13, 8W1

installation sportive : M3, 6W10, 6W12, 6W15

instituteur : R2, 10W3

internet : 7W12

inventaire : D6, F9, 1W10, 5W12 ; 11W1

IRCANTEC : K6, 3W14-15 ; 11W1

- J -

jeu-concours : R4

jugement : *voir minute juridictionnelle*

juridiction : 5W7

jury criminel : 5W10

jury d'assises : I4, 5W10

- L -

La Chèvre (L'Abergement-Clémenciat, Ain, France ; lieudit) : 04

La Chèvre, Pont de (L'Abergement-Clémenciat, Ain, France) : 04

La Nicollière (L'Abergement-Clémenciat, Ain, France ; lieudit) : 7W9

laboratoire d'analyse : 8W5

Le Gottet (L'Abergement-Clémenciat, Ain, France ; lieudit) : 03

Le Panoyer (L'Abergement-Clémenciat, Ain, France ; lieudit) : 7W5

Le Petit Métras (L'Abergement-Clémenciat, Ain, France ; lieudit) : 11W7

legs : voir dons-et-legs

Les Bâges (Baneins, Ain, France ; hameau) (L'Abergement-Clémenciat, Ain, France ; hameau jusqu'en 1862) : D6

Les Pichoux (L'Abergement-Clémenciat, Ain, France ; hameau) : 03

limite territoriale : D6

liste : E23, F4-8, H11, O1, R2, R5, 1W10, 2W16, 2W28-29, 5W12-13 ; 11W1

liste d'émargement : K1, K4, 4W3

liste électorale : H12, K1, K4, 3W15, 4W1, 4W3

liste nominative : F1-2, F8-10, F12-14, G15, H1-7, H9-10, H12-13, H15, I4, I6, K1-4, M2, M6, Q3, Q9, Q11, R5, 1W10, 2W28, 3W15, 4W1-3, 5W9-10, 5W12-13, 8W7, 10W1-5

litige : 1W13, 5W12, 7W6

livre comptable : L7, R4, 2W17-20

livre de paie : K6, 3W7-8

livret de famille : E23

livret militaire : H3

livret ouvrier : F18

location : N2

logement : 6W2

logement de fonction : M7

logement social : 9W12

loisir : G15

loterie : H15

lotissement : T1-2, 7W9, 9W5-11, 9W60

Lotissement communal Les Charmilles au lieudit Munetville(L'Abergement-Clémenciat, Ain, France) : 9W8

Lotissement communal Les Mûriers (L'Abergement-Clémenciat, Ain, France) : 9W9-11

Lotissement communal Les Trois Chênes (L'Abergement-Clémenciat, Ain, France) : 9W7

Lotissement communal Munetville I (L'Abergement-Clémenciat, Ain, France) : T1

Lotissement communal Munetville II (L'Abergement-Clémenciat, Ain, France ; dit aussi lotissement communal du village lieudit Munetville) : T2

Lotissement communal Munetville III (L'Abergement-Clémenciat, Ain, France) : 9W5

Lotissement communal Munetville IV (L'Abergement-Clémenciat, Ain, France) : 9W6

- M -

mairie : voir *hôtel de ville*

maladie des animaux : I2, I5, 8W7

maladie des végétaux : F9

maladie mentale : Q12

mandat de paiement : voir *pièce comptable*

manifestation culturelle : 10W5-6

manifestation sportive : 10W5-6

mariage : E1-5, E7, E11, E14, E17, E19, E21, E23, 5W2, 5W5

Marlieux (Ain, France) : O12

Massan, Étang (L'Abergement-Clémenciat, Ain, France) : O3

matériel informatique : 10W4

matrice cadastrale : G2-7, G10-11

matrice d'imposition : G12-13

médecine vétérinaire : I5, 8W7

menu : 10W2

militaire : H3, H11

minute juridictionnelle : E23, 2W15, 5W10 ; **11W1**

minute notariale : N1, T1, 6W1, 9W7-10 ; 11W7

mitoyenneté : M4

meuble : D6, R2, 10W6

MONTFORT, veuve (citée en 1906) : M4

monument aux morts : voir commémoration

monument commémoratif : voir commémoration

Monuments historiques : 10W6

mort pour la France : H13

MUNET, Antoine Élisée (1811-1... ; propriétaire et maire de L'Abergement-Clémenciat de 1857 à 1882) : O3

Munetville (L'Abergement-Clémenciat, Ain, France ; lieudit) : 9W9

municipalité : voir conseil municipal

MUTUALITÉ SOCIALE AGRICOLE (Ain) : 4W3

- N -

naissance : E1-6, E9-10, E13, E16, E19-20, E23, 5W1, 5W4

nappe d'eau : N4, O3, 5W12 ; 11W7

Neuille-les-Dames (Ain, France) : O2

note : D5

nourrice : Q14-15

numérisation : 1W10, 2W29, 9W2

- O -

œuvre d'art : 6W10

œuvres scolaires : 10W4

opération d'urbanisme : T1-2, 9W5-12

ordures ménagères : 8W6

organisme de sécurité sociale : K4, 4W3

organisme paritaire : 3W15

ouvrage d'art : O3-4, 7W6

ouvrage imprimé : 1W11

- P et Q -

Paris (Île-de-France, France) -- Institut Pasteur : Q9

parking : *voir aire de stationnement*

parrainage civil : 5W7

patrimoine architectural : 10W6

permis d'aménager : 6W15, 9W60

permis de construire : M2-3, T3-8, 6W2-3, 6W7, 6W15, 9W14-43

permis de démolir : 9W61

permis de lotir : *voir autorisation de lotir*

permission de voirie : O1, 7W5, 7W7

personne âgée : Q11, 8W7, 10W2

personnel : K5-6, 3W1-15, 5W14 ; 11W1

pétition : 7W6

photographie : 1W12, 10W2

pièce comptable : H12, H15, K6, M1-7, N4, O3-8, R2, R4, T1-2, 1W10, 1W12, 2W21-28, 5W14, 6W1-12, 7W1-12, 8W2, 8W4, 8W7, 9W1-11, 10W2 ; 11W2-5, 11W7

place publique : N2, 7W6

placement : Q12, Q14-15

plainte : M5, 1W13

plan : F15, G16, M1-7, N1, N3, N5, O1-4, O8-9, O11, T1-2, T4-8, 5W12, 6W1-12, 7W1-12, 8W1-5, 9W1-62 ; 11W7

plan cadastral : G8

plan d'urbanisme : 9W2-4

plan de récolement : 6W3, 7W7

plan d'eau : *voir nappe d'eau*

plan d'occupation des sols : 9W1

plan local d'urbanisme : *voir plan d'urbanisme*

plan particulier d'intervention : 10W3

poids-et-mesures : G16, M2

police de la chasse : I1, 5W11

police des transports : I3

police économique : I2

pomme de terre : H15

Pommerel (L'Abergement-Clémenciat, Ain, France ; lieudit) : O4

pompes funèbres : I2, 5W10

pont : *voir ouvrage d'art*

Pont-de-Veyle (Ain, France) : O1

Ponts et Chaussées : O7

population : F1-3, 5W8-11

presbytère : M1, M4, N2

prestation familiale : Q11

prisonnier de guerre : H13, H15

prix : 8W5

procès-verbal : F10, F15-16, G16, H5-8, I2, K3, M3-7, N1-2, O3-4, O11, Q3, Q12, 2W28, 6W2-12, 6W15, 9W5-12

procès-verbal d'élection : K3-4, Q3, 4W2-3

procès-verbal de réunion : F15, 1W5, 1W11, 7W1-4, 7W6, 7W10-11, 8W2, 9W1-11, 10W3, 10W5 ; 11W1-5

produit laitier : F9, R2

professeur des écoles : *voir instituteur*

programme : O7, 7W1-4, 7W10-11, 10W6

projet : M2, N5, T1-2, 6W2-12, 7W8, 8W6, 9W5-9, 9W12 ; 11W7

protection : 10W6

protection civile : 5W10, 5W14

protection maternelle et infantile : Q13-15

prud'homme : 4W3

PTT (Poste télégraphes et téléphones) : 7W12

puits : N4

pupille de la Nation : R5

questionnaire d'enquête : F4-7, R6, 1W10, 5W14

- R -

ramassage scolaire : *voir transport scolaire*

rapport : I5, M4, O1, O3, 6W1, 6W2, 6W12-15, 7W7-8, 8W1-6, 9W10, 10W3

rationnement : H15

ravitaillement : F4-7, H15

RD 7 (Ain, France) : 7W5

RD 20 (Ain, France) : O3

RD 64 (Ain, France) : O2

RD 64c (Ain, France) : 7W6

reboisement : F15, 5W12

recensement : F9, H5-10, H13-14, N4, Q11, 8W7

recensement de population : F1-2, 1W10, 5W8

recette fiscale : L1-7, L10, O5-6, Q4-6, 2W1-27

recette non fiscale : G16, L1-7, Q4-6, 2W1-27 ; 11W1-5

recrutement : K5

recrutement militaire : H1-4, 5W9

referendum : K3, 4W2

réfugié de guerre : H14-15

régie comptable : G16

registre : D5, F4-7, F9-11, G1-7, G9-11, G15, H5-10, H15, I2-3, L7, L10, Q14-15, R4, T3, 2W17, 5W7, 5W10-11, 9W13, 10W6

registre d'état civil : E1-22, 5W1-6

registre des délibérations : D1-4, Q1-2, 1W1-3

registre paroissial : 1W10

règlement intérieur : 10W3

règlement : H12, O13

réglementation : F15, I2, N5

remembrement rural : F15-16 ; 11W7

rémunération : F1-2, G16, K5-6, L8, Q7, R2, 3W7-11, 5W8 ; 11W1

réquisition de logement : H14

réquisitions militaires : H5-10

réseau de distribution : O1-13, T1-2, 7W1-12, 9W5-11, 9W60

réseau routier : O1-7, 7W1-6

restauration scolaire : 6W6

retraité : Q12

rétribution scolaire : R1

révision des listes électorales : K2

revue de presse : 1W9

rivière : *voir cours d'eau*

rôle : L10, O5-6, R1

route : *voir réseau routier*

route départementale : O2-3, 7W5-6

rythmes scolaires : 10W3

- S -

SA HLM DE L'AIN (Bourg-en-Bresse,Ain) : 9W12

Saint-Fons (Rhône, France) -- Camp : voir Vénissieux (Rhône, France) -- Camp

Saint-Trivier-sur-Moignans (Ain, France) : O1

salaire : *voir rémunération*

salle des fêtes : *voir salle polyvalente*

salle polyvalente : M3, 6W12, 6W15

santé : 8W7

sapeur pompier : H12, 5W14

sécheresse : 5W12

secours : Q8-9, Q13

sécurité routière : 7W6

séjour des étrangers : 5W10

SEMCODA : 9W12

sépulture : *voir concession funéraire*

servitude : O9 ; 11W7

SIEA (Syndicat intercommunal d'énergie et de e-communication de l'Ain) : 2W29, 7W10-11

signalisation routière : 7W6

sinistre : F17, 6W2, 6W9

SOCIÉTÉ CIVILE AGRICOLE DE L'ABERGEMENT-CLÉMENCIAIAT (L'Abergement-Clémenciat, Ain) : 11W1

société mutualiste : K4, 4W3

SOCIÉTÉ SCOLAIRE DE TIR DE L'ABERGEMENT-CLÉMENCIAIAT (L'Abergement-Clémenciat, Ain) : R4

sondage : *voir enquête*

sondage géologique : 9W9

sou des écoles : 10W3

Sous les Pichoux (L'Abergement-Clémenciat, Ain, France ; lieudit) : O4

station d'épuration : 7W7, 8W5

statistique : F1-7, F9, F12-14, F17, H15, N4, Q3, 5W8, 5W10-11

statut : F10, R4, 5W12, 7W10

statut d'association : 10W5

STIEGLER, Marie (citée en 1870) : I3

structure communale d'aide sociale : Q1-8, 10W1-2

subvention : *voir financement*

Sulignat (Ain, France) : O2, 8W6

surveillance des bâtiments : 6W13-15

SYNDICAT AGRICOLE DE L'ABERGEMENT-CLÉMENCIAIAT (L'Abergement-Clémenciat, Ain) : F10

SYNDICAT D'EXPOITANTS AGRICOLES DE L'ABERGEMENT-DOMPIERRE (L'Abergement-Clémenciat, Ain) : 5W12

SYNDICAT INTERCOMMUNAL DE COLLECTE ET DE TRAITEMENT DES ORDURES MÉANAGÈRES DU SECTEUR DE CHÂTILLON-SUR-CHALARONNE (Neuville-les-Dames, Ain) : 8W6

SYNDICAT INTERCOMMUNAL DE DISTRIBUTION D'EAU VEYLE-CHALARONNE : O8

SYNDICAT INTERCOMMUNAL D'ÉLECTRICITÉ DE DOMPIERRE-SUR-CHALARONNE (L'Abergement-Clémenciat, Ain) : 7W10

syndicat professionnel : F10, 5W12

système d'information : 2W29

- T et U -

tableau synoptique : L8

tarif : N5, 2W28, 5W10, 7W9, 10W4

taxe d'habitation : G13

taxe sur la valeur ajoutée : *voir taxe sur le chiffre d'affaires*

taxe sur le chiffre d'affaires : 9W10

taxe sur les chiens : G13, L10

télécommunications : 11W7

télédiffusion : 7W11-12

téléphone : 011, 7W11-12

terrain de sport : *voir installation sportive*

titre de recette : *voir pièce comptable*

toilettes publiques : M2

tract : 10W5

traitement : *voir rémunération*

traitement des eaux usées : 7W7-9, 8W2-5

tramway : *voir transport en commun*

transfert de compétences : 7W11

transport de corps : E23, H3, I2, 5W10

transport en commun : 012

transport ferroviaire : 012

transport scolaire : 10W4

travaux d'utilité publique : 02, 7W7

Trésorerie : L8, Q7, 2W15, 3W12 ; 11W1

TRIBUNAL PARITAIRE DES BAUX RURAUX (Bourg-en-Bresse, Ain) : K4, 4W3

TVA : voir *taxe sur le chiffre d'affaires*

URSSAF : K6, 3W13, 3W15 ; 11W1

- V et Z -

vaccination : I6, 8W7

véhicule à deux roues : H10

véhicule à traction animale : H9

véhicule automobile : G13, G15, H10

vélo : voir *véhicule à deux roues*

Vénissieux (Rhône, France) -- Camp : H15

vente au déballage : 10W6

vente aux enchères : N1

Vernisson (L'Abergement-Clémenciat, Ain, France ; lieudit) : O3

Vers le Plat (L'Abergement-Clémenciat, Ain, France ; lieudit) : T2

Vieux Bourg (L'Abergement-Clémenciat, Ain, France ; site) : 10W6

vin : F12-14, 5W13

viticulture : F11-14, 5W13

vœux : 1W12

voie communale : O1, O3-7, 7W1-6

voie ferrée : O12

voirie : voir *réseau routier*

voiture : voir *véhicule automobile*

voyage scolaire : 10W4

zonage d'assainissement : 8W2-4

Table des illustrations

Figure 1 - Logo de la commune.....	3
Figure 2 - Plan indiquant le projet de réunir le hameau des Bâgés à la commune de Baneins, D6 ([1862])......	18
Figure 3 – Plan du presbytère pour la construction d’une mairie-école et presbytère, M1 (1866).....	34
Figure 4 - Factures d'entrepreneurs locaux, M4 ([1913] et 1921).	35
Figure 5 – Plan pour des réparations consistant en la restauration du clocher, presbytère, cimetière et de la mairie-école, M4 (1922).	36
Figure 6 et suivantes – Plans pour la construction de l’église, M5 (1866).....	37
Figure 7 - Plan pour l’aménagement d’un logement pour le maître-adjoint et séparation de l’école des garçons, M7 (1882).....	39
Figure 8 – Plan parcellaire pour la vente des deux parcelles provenant des anciens cimetières, N1 (1912).....	41
Figure 9 – Plan pour la construction du pont de la Chèvre sur la Chalaronne situé sur le chemin vicinal ordinaire n°1, O4 (1884).	44

Table des matières

Introduction	3
Cadre de classement.....	13

Archives modernes

Série D	Administration générale de la commune.....	17
Série E	État civil	19
Série F	Population, économie, statistiques	21
Série G	Contributions, administrations financières	23
Série H	Affaires militaires	26
Série I	Police, hygiène publique, justice.....	29
Série K	Élections, personnel municipal.....	31
Série L	Finances communales	33
Série M	Édifices communaux, établissements publics.....	34
Série N	Biens communaux, terres, bois, eaux.....	40
Série O	Travaux publics, voirie, moyens de transport, régime des eaux.....	42
Série P	Culte.....	47
Série Q	Assistance et prévoyance	48
Série R	Instruction publique, sciences, lettres et arts	51
Série T	Urbanisme.....	52

Archives contemporaines

1 W	Administration communale.....	54
2 W	Finances communales	57
3 W	Personnel communal	60
4 W	Élections.....	62
5 W	État civil, services à la population	63
6 W	Bâtiments et biens communaux	66
7 W	Travaux, voirie, réseaux, communications.....	70
8 W	Santé, environnement	73
9 W	Urbanisme.....	75

10 W	Action sociale, enseignement, sports, loisirs, culture.....	79
-------------	---	----

Autres fonds

11 W	Association foncière de remembrement de L'Abergement-Clémenciat	82
-------------	---	----

Archives intermédiaires

AI	Archives intermédiaires.....	85
-----------	------------------------------	----

Annexes

	Sources complémentaires conservées aux Archives départementales de l'Ain	90
	Index	92
	Table des illustrations.....	117
	Table des matières	118