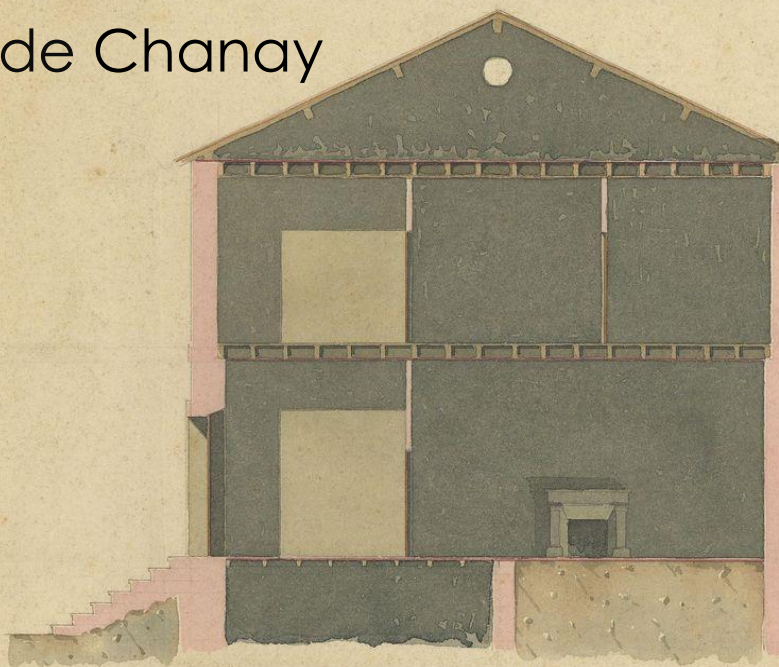
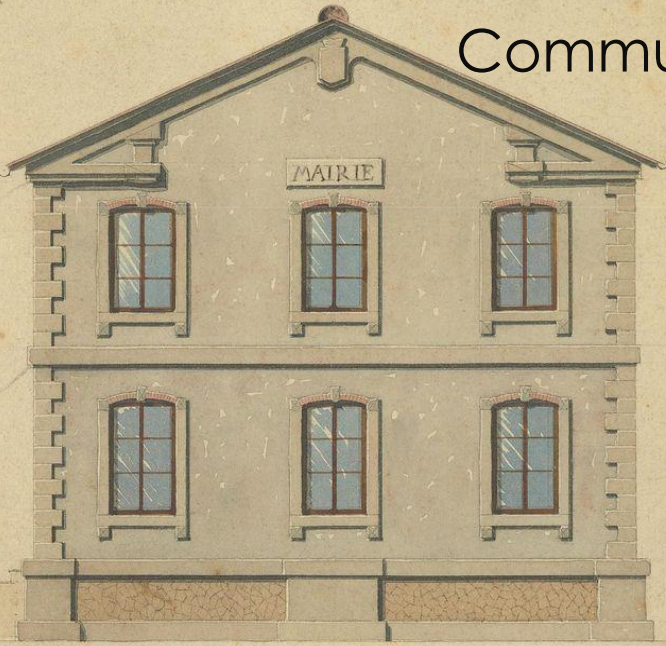


*Élévation principale*

*Coupe AB*

Département de l'Ain

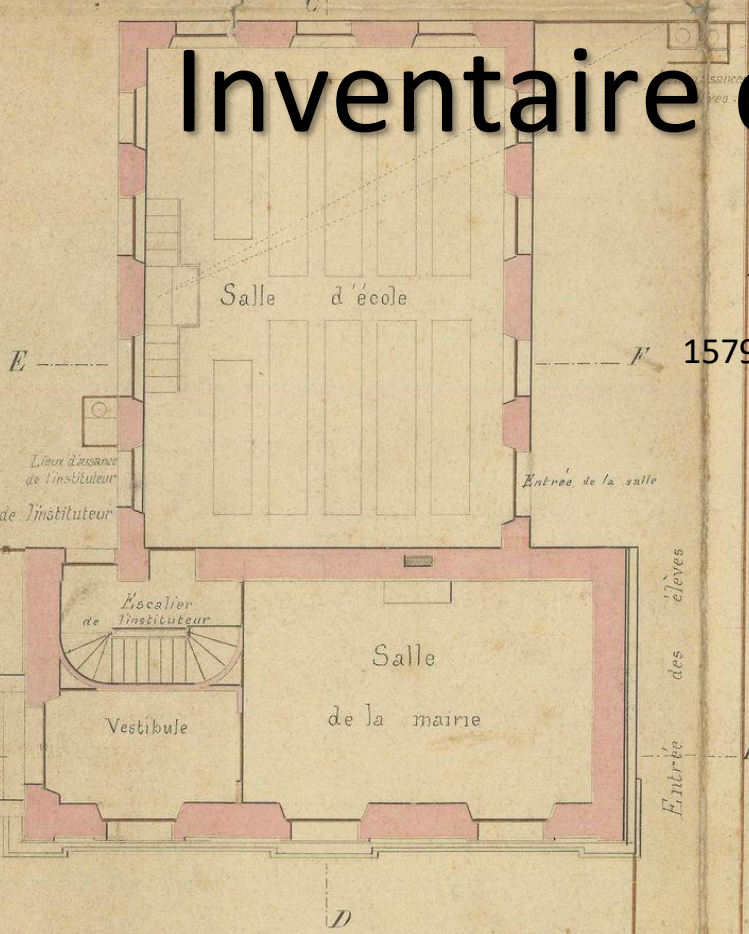
# Commune de Chanay



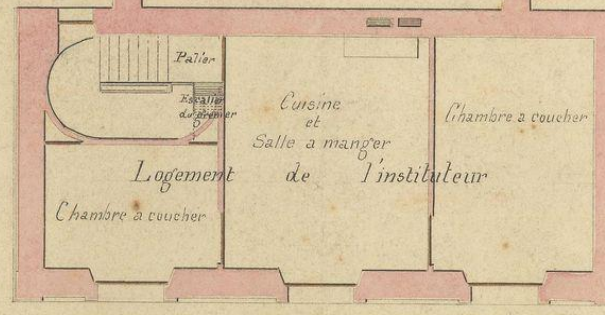
*Plan du rez de chaussée*

*Coupe EF*

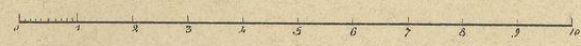
# Inventaire des archives



*Plan du premier étage*



*Échelle 001 pour mètre*



Réalisé par Jean-Charles Mercier (2006), complété et mis à jour par Eugénie Bonnafous et Blandine Corna (2010), Ségolène Bérard (2018) et Blandine Escoffier (2022)  
 Service Archives du Centre de gestion de l'Ain



**Diffusion des données à caractère personnel (inventaire en ligne).**

En conformité avec la CNIL, l'ensemble de documents relatifs aux infractions, condamnations et mesures de sûreté au sens de l'article 9 de la loi du 6 janvier 1978 modifiée ont fait l'objet d'un traitement pour occulter les données personnelles. Ce même procédé a été appliqué aux données à caractère personnel de moins de 120 ans. Ce délai est porté à 150 ans lors qu'il s'agit de données sensibles mises en ligne aux fins de consultation par le grand public.

**Crédits photographiques :** L'image de garde correspond à la cote M1 au dossiers portant le projet de construction de la mairie-école (1863). Les images intérieures, répertoriées dans le tableau des illustrations, ont été numérisées par le Centre de gestion de l'Ain et sont la propriété de la commune de Chanay.



**Centre de gestion de la FPT de l'Ain**

145, chemin de Bellevue 01960 Péronnas

Service Archives

Tel. : 04 74 32 13 86

Fax : 04 74 21 76 44

[archives@cdg01.fr](mailto:archives@cdg01.fr)

Site : <http://www.cdg01.fr/>

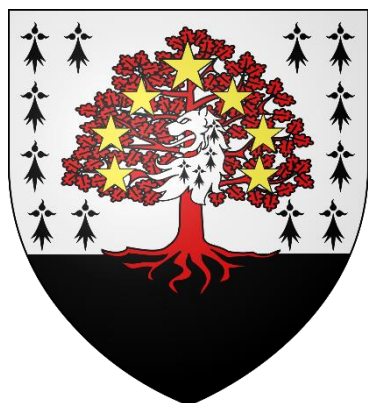
Portail des archives en ligne : <http://www.archives-communales-ain.fr/>

---

# Introduction

---

## Présentation générale<sup>1</sup>

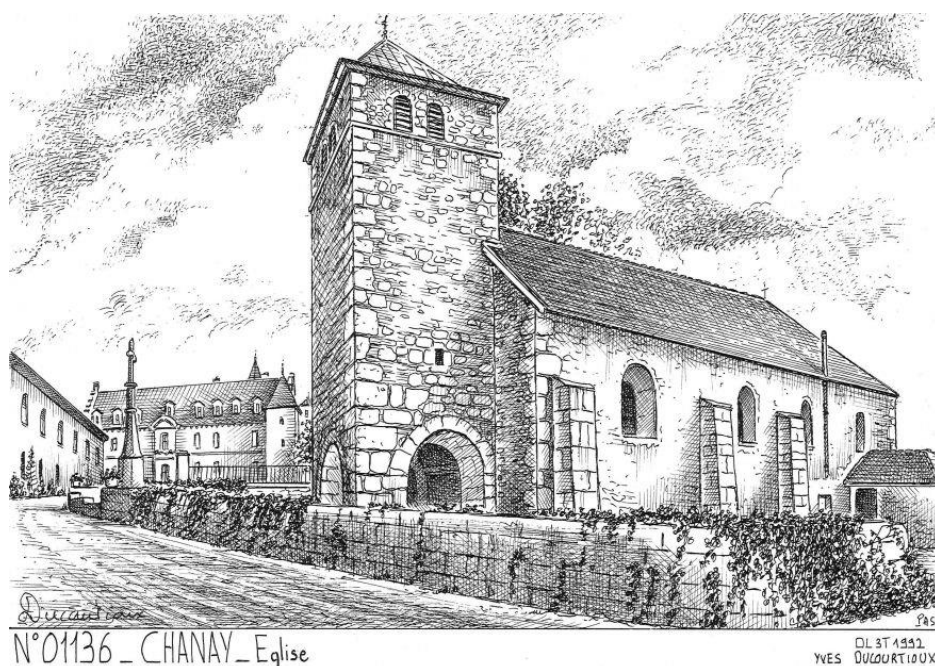


Chanay se trouve dans la vallée du Rhône entre Bellegarde-sur-Valserine et Seyssel.

Son territoire prend appui sur le versant oriental de la montagne du Grand Colombier et s'étage entre le Rhône et le plateau du Retord.

Le toponyme « Chanay » est issu du gaulois *cassanos* signifiant chêne.

Paroisse sous le vocable de saint Victor. Vers 935, le comte Albitius et sa femme Odda donnèrent à l'abbaye de Nantua la montagne de Chanay, qui était leur terre de chasse. Les religieux de Nantua firent sans doute bâtir l'église mère de Chanay, car le patronage leur en fut confirmé par sentence de l'archevêque Renaud de Forez, en 1198. Ce droit de patronage passa dans la suite aux évêques de Genève, qui nommaient à la cure aux derniers siècles.



**Figure 1** - Représentation de l'église de Chanay par Yves Ducourtioux (1992).

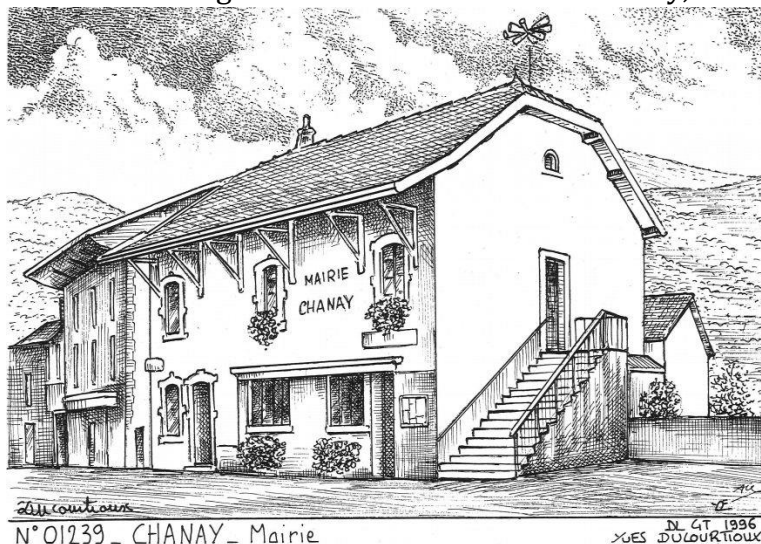
---

<sup>1</sup> Source : Wikipédia.

Description du blason de la commune : « D'argent au chêne de gueules, terrassé de sable, chargé en cœur d'une tête de lion arrachée d'hermine entourée de sept étoiles d'or ordonnées en arc de cercle, chargeant le chêne, celle du chef plus grande que les autres, le tout accompagné de douze mouchetures d'hermine de sable ordonnées en orle. »

Chanay formait deux seigneuries : celle de Chanay proprement dite et celle de Chanay-d'Izernore. La première, qui comprenait la plus grande partie de la commune, est relativement moderne, car elle ne fut inféodée qu'en 1584, par Charles-Emmanuel Ier, duc de Savoie, à Galois de Vignod, seigneur de Dorches dont les premiers seigneurs firent construire le château fort à la fin du XI<sup>e</sup> siècle.

Les héritiers de Galois de Vignod la possédèrent une cinquantaine d'années indivise entr'eux, puis, jusque dans les premières années du XVIII<sup>e</sup> siècle, avec la famille Constantin de Seyssel, qui l'acquit alors en totalité, ainsi que Chanay d'Izernore, et la possédait encore lors de la convocation des États généraux. Le château de Chanay, restauré par le comte de Quinsonas, est un des plus beaux du Bugey.



**Figure 2** - Représentation de la mairie de Chanay par Yves Ducourtioux (1996).

## Présentation et intérêt du fonds communal

### *Fonds ancien*

Seuls les registres paroissiaux ont été conservés.

### *Fonds moderne*

De manière générale, le fonds moderne est lacunaire :

- **série D** : les registres des délibérations du conseil municipal sont conservés depuis 1815 (D1-9).
- **série E** : la collection des registres d'état civil, en **série E**, existe dès 1793.
- **série F** : elle nous renseigne sur la population et l'agriculture. Les listes de recensement de la population, sont présentes qu'à compter de 1946 (F1). Quelques documents sur le rationnement durant la période de la Seconde guerre mondiale ont été conservés (F4-5).
- **série G** : les documents relatifs au cadastre sont lacunaires.
- **série H** : elle comporte de nombreuses lacunes notamment en ce qui concerne les tableaux de recensement des classes (H1) ainsi pour les mesures d'exception liées aux deux guerres mondiales.

- **série I** : cette série nous renseigne sur la police, les mœurs et l'hygiène dans la commune mais elle reste très lacunaire dans son ensemble.
- **série K** : la collection de listes électorales est très lacunaire, la liste la plus ancienne date de 1920. De même, les opérations de vote des élections sont très lacunaires et ne remontent jamais au XIX<sup>e</sup> siècle.
- **série L** : conservés dans cette série, les budgets et comptes comportent eux aussi de nombreuses lacunaire.
- **séries M, N et O** : il subsiste très peu de documents mis à part sur les édifices du culte, le cimetière et les écoles.
- **série Q** : l'ensemble de la série est lacunaire.
- **série R** : Les archives concernant l'instruction publique sont également peu nombreuses.

### *Fonds contemporain*

Les archives contemporaines semblent complètes et concernant notamment les documents d'urbanisme et les travaux.

### *Autres fonds*

La commune conserve également le fonds du SIVU d'incendie de L'hôpital – Chanay – Surjoux (SIVU ; 1988-2020).

## **Méthodologie et historique de classement**

### *Méthodologie de classement*

Les archives communales anciennes et modernes sont classées suivant le règlement de 1926. Le fonds ancien regroupe les documents antérieurs à 1790 et le fonds moderne comprend les documents de 1790 à 1982. Afin de simplifier le classement et compte tenu du volume conservé, l'archiviste a choisi de baser le classement et la cotation des archives modernes selon les séries sans tenir compte des sous-séries.

Conformément à la circulaire AD 83-1 du 8 mars 1983, les documents postérieurs à 1982 sont classés en série dite « W » et regroupés par domaine de compétence.

Une série « SIVU » a été créée pour les archives du syndicat intercommunal à vocation unique d'incendie de L'hôpital – Chanay – Surjoux.

Pour les boîtes notées « éliminable en AAAA », il est nécessaire d'**établir un bordereau d'élimination en double exemplaire soumis au visa du maire et du directeur des Archives départementales avant toute destruction de document.**

### *Historique de classement*

Une instruction préfectorale datée du 7 avril 1942 ordonne la recherche des arrêtés et circulaires dépourvus d'utilité et leur transmission en vue de la récupération du papier. Le 22 mai 1945, une seconde instruction préfectorale ordonne la « mobilisation des vieux papiers dans les administrations publiques ». Cette circulaire s'accompagne d'une liste des documents à conserver. Les archives pouvant être livrées sont notamment :

- tableaux de recensement de plus de 60 ans ;
- listes électorales postérieures à 1850 (échantillonnage 1 année sur 10) ;
- rôles d'imposition (échantillonnage 1 année sur 10) ;
- documents de la conscription postérieurs à 1818.

Si ces instructions ont été suivies, cela peut expliquer les lacunes constatées.

En 2006 et 2010, une première intervention du service Archives du Centre de gestion de l'Ain a lieu pour procéder au classement de l'ensemble du fonds communal. A cette occasion, 2,94 ml ont été éliminés.

En 2010, une deuxième intervention du CDG 01 est programmée pour la mise à jour du système d'archivage et 2,09 ml de documents dépourvus d'utilité administrative, historique ou scientifique ont été éliminés de manière réglementaire.

En 2018, une nouvelle intervention pour la mise à jour du système d'archivage est effectuée. Au cours de cette opération, 2,67 ml de documents sont éliminés et 9,30 ml ont été ajoutés au fonds communal. En 2019, 1,21 ml de documents ont également été éliminés.

En 2022, une nouvelle intervention pour la mise à jour du système d'archivage est effectuée. Au cours de cette opération, 7,48 ml de documents sont éliminés (7,19 ml du fonds communal).

Les bordereaux d'élimination dressés en triple exemplaire sont conservés par la commune, le Centre de gestion et les Archives départementales.

En 2022, l'intervention du Centre de gestion a également permis la restitution aux Archives départementales de documents n'appartenant pas au fonds communal : 0,15 ml de listes d'émargement (1985-2007).

### *Importance matérielle*

L'ensemble du fonds classé représente 30,08 mètres linéaires (ml), répartis comme suit :

- 0,10 ml d'archives anciennes (antérieures à 1790) ;
- 5,10 ml d'archives modernes (1790-1982) ;
- 24 ml d'archives contemporaines (postérieures à 1983) ;
- 0,88 ml d'archives du SIVU de Chanay (1988-2020).





La 4<sup>ème</sup> partie décrit des archives issues de d'autres fonds extérieurs au fonds communal et conservés en mairie.

La 5<sup>ème</sup> partie de l'inventaire regroupe les annexes :

- un index alphabétique de mots clés, de noms de lieux et de noms de personne. Il renvoie aux cotes ;
- une table des illustrations ;
- une table des matières.

## Réglementation des archives

Les collectivités territoriales sont propriétaires de leurs archives à l'exception de certains documents, comme l'état civil, le cadastre, les listes d'émargement, dont la propriété demeure celle de l'État. L'autorité territoriale est responsable au civil et au pénal des archives de sa collectivité, c'est-à-dire de tous les documents reçus et produits dans le cadre de l'administration quotidienne.

Les archives des collectivités territoriales sont des documents publics, imprescriptibles et inaliénables : elles font partie du domaine public de la collectivité. Elles ne peuvent, en aucun cas, être aliénées ni détruites sans autorisation de l'État. L'autorité territoriale aura donc à répondre pénalement pour toute destruction arbitraire, même de manière non intentionnelle, ou détournement d'archives. Aucun document d'archives ne peut être prêté ou donné. Les archives des collectivités ne peuvent pas non plus être confiées à un musée, une personne privée ou une association.

Afin de mieux gérer l'importance des documents contemporains, les instructions DAF/DPACI/RES/2009/018 du 28 août 2009 et DGP/SIAF/2014/006 du 22 septembre 2014 proposent des tableaux de tri et d'élimination de certains documents. Cependant, il est nécessaire d'établir un bordereau d'élimination soumis au visa du directeur des Archives départementales avant toute destruction de document, excepté pour la documentation.

Les frais de conservation des archives communales figurent au 2<sup>e</sup> alinéa de l'article énumérant les dépenses obligatoires des communes (Code général des collectivités territoriales, article L. 2321-2). Ces dépenses vont de l'achat de boîtes d'archives au classement et à la restauration des documents, en passant par l'aménagement d'un local.

## Liste des maires<sup>4</sup>

Pierre Guillermin, agent municipal (an VII-1800)

Pierre Gaillard (1800 – cité jusqu'en 1805)

Claude Lièvre, né en 1748, notaire à Lyon (cité dès 1809-1828)

---

<sup>4</sup> Liste établie d'après les registres des délibérations et le *Dictionnaire des hommes et femmes politiques de l'Ain de 1789 à 2011* par Dominique Saint-Pierre, 2<sup>e</sup> édition, 2011 et complétée par les bulletins municipaux et les dossiers d'élections municipales. Les mentions « démissionnaire » et « décédé » indiquent que le maire a démissionné ou est décédé en cours de mandat.



Claude Gaillard Revairon (ou Reveyron), né vers 1771 (1828-1836 ; décédé)

Jean Guillermin, né en 1794, cultivateur (1837-1848)

Antoine Bornard, né en 1817, cultivateur (1848-1855)

Pierre Gaillard dit Reveyron, né en 1795, cultivateur (1855)

Benoît Tocanier, né en 1797, cultivateur (1855-1859)

Anne Antoine Léon Malo, né en 1829, ingénieur (1859-1878)

Antoine Bornard, né en 1817, cultivateur (1878-1881)

Edouard Levrat, né en 1835, cultivateur (1881-1884)

Jules Bernard (1884-1892)

Humbert de Quissonas, né vers 1857, capitaine de réserve au 7<sup>ème</sup> Cuirassiers à Lyon (1892-1903 ; décédé)

Alphonse Bornard, né en 1865 (1904-1935)

Vincent Béchet, président du comité local de libération de 1944 à 1945 (1935-1945)

Émile Blaizoux (1945-1953)

Pierre Borgis, né en 1894 (1953-1959)

Jacques Béchard, né en 1920, employé de fabrication (1959-1989)

Pierre Bornard, né en 1944, agriculteur (1989-1991 ; démissionnaire)

Albert Montagnac, né en 1941, médecin (1991-2008)

Henri Caldairou, né en 1958, colonel de l'armée de terre (depuis 2008)

## Sources complémentaires

*Archives départementales de l'Ain*

### Notamment :

- ❖ Série E-dépôt Archives communales déposées de Chanay
  - Q1 Registre du bureau de bienfaisance.....1851-1856
- ❖ Série O Administration communale

*Archives communales de communes voisines (Ain)*

Corbonod : Adeline Dufour et Blandine Corna, *Inventaire des archives*, 2008 et 2011

Haut-Valromey :

- Grand-Abergement : Jean-Charles Mercier, *Récolement des archives communales*, 2012
- Haut-Valromey : Ségolène Bérard, *Inventaire des archives (2016-2017)*, 2017

- Hotonnes : Adeline Chanellière et Ségolène Bérard, *Inventaire des archives (1548-2015)*, 2013 et 2017
- Le Petit-Abergement : Blandine Corna et Ségolène Bérard, *Inventaire des archives (1693-2017)*, 2011 et 2017
- Songieu : Ségolène Bérard, *Inventaire des archives (1749-2017)*, 2017

Surjoux-Lhôpital :

- Surjoux : Ségolène Bérard, *Inventaire des archives (1716-2018)*, 2017 et 2022
- L'hôpital : Eugénie Bonnafous et Ségolène Bérard, *Inventaire des archives (1707-2013)*, 2013 et 2022

*Archives communales de communes voisines (Haute-Savoie)*

Bassy

Challonges

---

# Cadre de classement

---

## Archives anciennes (antérieures à 1790)

<b>Série AA</b>	Actes constitutifs et politiques de la commune, correspondance générale
<b>Série BB</b>	Administration communale
<b>Série CC</b>	Finances, impôts et comptabilité
<b>Série DD</b>	Biens communaux, eaux et forêts, travaux publics, voirie
<b>Série EE</b>	Affaires militaires
<b>Série FF</b>	Justice, procédures, police
<b>Série GG</b>	Cultes, instruction publique, assistance publique
<b>Série HH</b>	Agriculture, industrie, commerce
<b>Série II</b>	Documents divers

## Archives modernes (1790-1982)

<b>Série A</b>	Lois et actes du pouvoir central
<b>Série B</b>	Actes de l'administration départementale
<b>Série E</b>	État civil
<b>Série F</b>	Population, économie, statistiques
<b>Série G</b>	Contributions, administrations financières
<b>Série H</b>	Affaires militaires
<b>Série I</b>	Police, hygiène publique, justice
<b>Série K</b>	Élections, personnel municipal
<b>Série L</b>	Finances communales
<b>Série M</b>	Édifices communaux, établissements publics
<b>Série N</b>	Biens communaux, terres, bois, eaux
<b>Série O</b>	Travaux publics, voirie, moyens de transport, régime des eaux
<b>Série P</b>	Culte
<b>Série Q</b>	Assistance et prévoyance



<b>Série R</b>	Instruction publique, sciences, lettres et arts
<b>Série S</b>	Divers
<b>Série T</b>	Urbanisme

## **Archives contemporaines (postérieures à 1983)**

Conseil municipal et actes du maire  
Finances communales  
Personnel communal  
Élections  
Administration communale  
État civil, services à la population, agriculture  
Bâtiments communaux  
Biens communaux  
Voirie, réseaux, télécommunications  
Eau et assainissement  
Cours d'eau, ordures ménagères  
Urbanisme  
    *Planification urbaine*  
    *Autorisations d'urbanisme*  
    *Opérations d'aménagement*  
Enseignement et vie périscolaire  
Aide sociale, vie locale

## **Autres fonds**

<b>SIVU1</b>	Syndicat intercommunal à vocation unique (Sivu) de Chanay <i>Administration syndicale, personnel</i> <i>Finances syndicales</i>
--------------	---

*Archives anciennes*

---

**(antérieures à 1790)**

---

## Série GG Cultes, instruction publique, assistance publique

---

<b>GG1-8</b>	Registres des baptêmes, mariages et sépultures.	1579-1792
<b>GG1</b>	1579-1673	
<b>GG2</b>	1610-1685	
<b>GG3</b>	1686-1700	
<b>GG4</b>	1701-1716	
<b>GG5</b>	1716-1732	
<b>GG6</b>	1733-1750	
<b>GG7</b>	1751-1775	
<b>GG8</b>	1776-1792	



*Archives modernes*  

---

**(1790-1982)**

---

# Série D Administration générale de la commune

---

## Conseil municipal

<b>D1-9</b>	Registres de délibérations du Conseil municipal.	1815-1986
<b>D1</b>	1815-1846	
<b>D2</b>	1850-1885	
<b>D3</b>	1885-1900	
<b>D4</b>	1900-1918	
<b>D5</b>	1918-1927	
<b>D6</b>	1927-1935	
<b>D7</b>	1934-1947	
<b>D8</b>	1947-1972	
<b>D9</b>	1973-1986	

<b>D10</b>	Extraits des registres de délibérations du Conseil municipal.	1951-1982
------------	---	-----------

## Actes de l'administration municipale

<b>D11-12</b>	Registres des arrêtés du maire.	1892-1999
<b>D11</b>	1892-1949	
<b>D12</b>	1950-1999	

<b>D13</b>	Extraits des registres d'arrêtés municipaux.	1970-1999
------------	--	-----------

## Administration générale de la commune

<b>D14</b>	Correspondance, intercommunalité.	1947-1980
	Correspondance générale (1947-1970). Cahiers d'enregistrement du courrier (1956-1962). Projet de fusion de communes entre Chanay et Lhôpital (1972-1975). SIVOM de Seyssel et des Environs : contrat de pays (1979-1980).	

---

## Série E État civil

---

<b>E1-17</b>	Registres des naissances.	1793-1960
<b>E1</b>	1793-1800	
<b>E2</b>	1801-1810	
<b>E3</b>	1811-1820	
<b>E4</b>	1821-1830	
<b>E5</b>	1831-1840	
<b>E6</b>	1841-1850	
<b>E7</b>	1851-1860	
<b>E8</b>	1861-1870	
<b>E9</b>	1871-1880	
<b>E10</b>	1881-1890	
<b>E11</b>	1891-1900	
<b>E12</b>	1901-1910	
<b>E13</b>	1911-1920	
<b>E14</b>	1921-1930	
<b>E15</b>	1931-1940	
<b>E16</b>	1941-1950	
<b>E17</b>	1951-1960	
<b>E18-34</b>	Registres des mariages.	1793-1960
<b>E18</b>	1793-1800	
<b>E19</b>	1801-1810	
<b>E20</b>	1811-1820	
<b>E21</b>	1821-1830	
<b>E22</b>	1831-1840	
<b>E23</b>	1841-1850	
<b>E24</b>	1851-1860	
<b>E25</b>	1861-1870	
<b>E26</b>	1871-1880	
<b>E27</b>	1881-1890	
<b>E28</b>	1891-1900	
<b>E29</b>	1901-1910	
<b>E30</b>	1911-1920	
<b>E31</b>	1921-1930	
<b>E32</b>	1931-1940	
<b>E33</b>	1941-1950	
<b>E34</b>	1951-1960	
<b>E35-51</b>	Registres des décès.	1793-1960
<b>E35</b>	1793-1800	
<b>E36</b>	1801-1810	
<b>E37</b>	1811-1820	
<b>E38</b>	1821-1830	
<b>E39</b>	1831-1840	
<b>E40</b>	1841-1850	
<b>E41</b>	1851-1860	



<b>E42</b>	1861-1870
<b>E43</b>	1871-1880
<b>E44</b>	1881-1890
<b>E45</b>	1891-1900
<b>E46</b>	1901-1910
<b>E47</b>	1911-1920
<b>E48</b>	1921-1930
<b>E49</b>	1931-1940
<b>E50</b>	1941-1950
<b>E51</b>	1951-1960

**E52-53** Registres des naissances, mariages et décès.

1961-1980

<b>E52</b>	1961-1970
<b>E53</b>	1971-1980

**E54-55** Tables décennales.

1803-1962

<b>E54</b>	1803-1882
<b>E55</b>	1883-1962

---

# Série F Population, économie, statistiques

---

## Population

**F1** Recensement de la population. 1946-1982

## Agriculture

**F2** Agriculture. 1891-1982

Statistique agricole annuelle et plan départemental de ravitaillement : questionnaires (1891, 1908-1939, 1954).  
Registres des cultures (1908, 1910, 1924, 1931-1935).  
Culture du blé : déclarations (1933-1940).  
Sinistres et calamités agricoles (1934-1976).  
Société coopérative de stockage des blés de l'Ain (1934).  
Syndicat agricole : composition du conseil d'administration (1935).  
Lutte contre le doryphore (1936-1939).  
Viticulture : label VDQS (1968-1972).  
Indemnité spéciale de montagne (1974-1982).

**F3** Agriculture, ravitaillement, rationnement de l'alimentation. 1941-1943

## Mesures d'exception

**F4** Rationnement des carburants et véhicules. 1944-1947

**F5** Rationnement des chaussures et vêtements. 1943-1947

# Série G Contributions, administrations financières

## Cadastre, contributions directes

### Cadastre napoléonien

<b>G1</b>	Atlas cadastral.	1813
<b>[G2-5]</b>	Matrices cadastrales : fragments. <i>Documents froissés ou déchirés devant théoriquement former quatre volumes. Non communicable.</i>	[XIX <sup>ème</sup> siècle]
<b>G6-15</b>	Matrices cadastrales.	1882-1973
<b>G6-7</b>	Matrices cadastrales des propriétés bâties (1882-1973). <b>G6</b> 1882-1910 <b>G7</b> 1911-1973	
<b>G8-15</b>	Matrices cadastrales des propriétés non-bâties (1889-1973). <b>G8</b> f°1433-1791 [1889-1914] <b>G9</b> f°1-488 (1914-1971) <b>G10</b> f°1-488 (1914-1971, copie) <b>G11</b> f°489-988 (1914-1973) <b>G12</b> f°489-988 (1914-1973, copie) <b>G13</b> f°989-1484 (1914-1973) <b>G14</b> f°1486-1616 (1959-1973) <b>G15</b> f°1488-1616 (1959-1973, copie)	
<b>G16</b>	État de sections.	1974-1989

**Fiscalité**

**G17** Copies de matrices, correspondance.

an VI-1983

Matrice pour la contribution foncière (an VI).  
Correspondance (1933-1967).  
Tableaux des anciennes contributions directes (1946-1947).  
Renseignements extraits des rôles généraux des impôts directs locaux et des taxes annexes incorporées (1960-1982).  
Impôt sur le revenu, bénéfices industriels et commerciaux (1946-1947)  
Bénéfices de l'exploitation agricole (1964-1973).  
Evaluations foncières (1962).  
Registre de déclaration des constructions nouvelles (1974-1983).  
Taxe foncière : copies de la matrice (10 cahiers, 1972-1982).  
Taxe professionnelle : copies de la matrice (1976-1982).  
Taxe d'habitation (1982).

---

# Série H Affaires militaires

---

**H1** Recrutement, administration militaire, Seconde Guerre mondiale, Garde nationale, sapeurs-pompiers.

1814-1972

Recrutement : état des classes 1807 à 1809 (s.d.), tableaux de recensement des classes 1960 à 1982 (1958-1980).

Administration militaire : réquisitions [1814-1815] ; recensement des automobiles et équadés (1914, 1923-1939) ; décès et sépultures militaires (1916-1958) ; pensions, soins médicaux gratuits (1916-1936) ; logement et cantonnement de troupes (1934) ; registre des bulletins portant avis de décès (1935-1950) ; pupilles de la Nation (1934, 1937) ; livret militaire (classe 1876).

Seconde Guerre mondiale : instructions et circulaires (1939-1946) ; réfugiés (1940-1945) ; prisonniers de guerre, déportés (1940-1945) ; FFI : groupe de Chanay (1944).

Garde nationale (1848-1850).

Sapeurs-pompiers (1948-1972).



---

# Série I Police, hygiène publique, justice

---

## I1 Police et justice.

1901-1983

Étrangers : registres d'immatriculation (1901-1907, 1912-1916), registres des demandes de cartes d'identité et de visas (1933-1983), correspondance et notes de travail (1920-1962), passeports avec photographies (1922, 1930).

Police de la chasse : pétition pour l'interdiction de la chasse avant le complet enlèvement des récoltes (1911).

Justice : affaire L. B. contre P. G. concernant la construction de l'hospice (1908) ; casiers administratifs électoraux (1933-1936) ; succession de L. V. C. veuve B. (1937) ; affaire L. R. divorcée P. (1953).

## I2 Salubrité publique, hygiène.

1809-1989

Services vétérinaires : abattage d'un bœuf suspecté de maladie contagieuse (1809) ; Fièvre aphteuse, vaccination antiaphteuse (1937-1939, 1960-1962) ; blanchiment insecticide (1958-1972) ; peste porcine (1962) ; vaccination antirabique (1978-1989).

Recensement des enfants non atteints par la petite vérole (1810)

Pompes funèbres : autorisations de transports de corps (1915-1930).

Installations classées, dépôts d'explosifs : Préventorium (1953-1973) ; société coopérative agricole de fromagerie de Chanay-Lhopital (1954) ; ets Dolbeau (1954) ; colonie de vacances Air Soleil Loisirs (1965) ; boucherie Ninet (1966) ; Kemiko SA (1967) ; Barde SA (1968-1969) ; mines d'asphalte de Seyssel (SPPA, 1969-1972).

Egouts, fosses septiques, dépôts de fumier (1964-1970).

---

# Série K Élections, personnel municipal

---

## Élections

- K1** Élections politiques et referendum. 1920-1982  
Listes électorales et d'émargement (1920-1982).  
Opérations électorales : procès-verbaux d'élection (1928-1981).
- K2** Élections socioprofessionnelles : procès-verbaux d'élection, listes électorales. 1925-1982  
Chambre d'agriculture (1925-1979).  
Tribunal et chambre de commerce (1926-1964).  
Chambre des métiers (1937-1966).  
Tribunaux paritaires des baux ruraux (1946-1978).  
Sécurité sociale (1962).  
Mutualité sociale agricole (1962-1980).  
Centre régional de la propriété forestière (1966-1978).  
Conseil des Prud'hommes (1979-1982).

## Personnel municipal

- K3** Personnel communal. 1956-1982  
Registre des salaires (1956-1960).  
Salaires et cotisations : mandats (1958-1972).  
Déclarations annuelles données sociales (1961-1982).  
Cotisations sociales, URSSAF, IRCANTEC, CNRACL / CNP (1977-1982).

---

# Série L Finances communales

---

## Budgets et comptes, comptabilité

- L1** Commune : budgets et comptes. 1908-1982  
Budgets principaux (1922, 1947, 1960-1982), budgets supplémentaires et chapitres additionnels (1923-1924, 1946, 1960-1982), comptes administratifs (1908, 1922, 1946, 1959-1982).
- L2-3** Commune : comptabilité. 1892-1982
- L2** Registre d'ordonnancement des mandats (1892-1894), factures (1947-1948), registres d'inscription des titres et mandats (1952-1956), journaux divisionnaires des crédits et des débits (1957-1958).
- L3** Registres de comptabilité (1977-1982).
- L4** Hospice de vieillards : budgets et comptes, comptabilité. 1911-1982  
Budgets principaux (1915, 1923, 1947, 1958-1965, 1980-1982), budgets supplémentaires (1947, 1959-1965), comptes administratifs (1923, 1946), comptes de gestion (1911-1920, 1962, 1964, 1982), journaux divisionnaires des crédits et des débits (1957, 1958), balance des comptes (1980).

# Série M Édifices communaux, établissements publics

## M1 Travaux.

1863-1974

Mairie-école, projet de construction : plan (1863) ; construction (1909) ; projet de construction : affaire relative aux honoraires de M. L., architecte (1949-1961).

Hospice, construction (1901-1909).

École, construction d'un préau couvert et d'une cour de récréation (1935-1936) ; livraison par les habitants du bois de chauffage des écoles et de la mairie [1940].

Bâtiment scolaire, construction de deux classes et deux logements (1953-1956).

Mairie et bureau de poste, aménagement (1956-1960).

Église, réfection du plancher (1962).

Préventorium : correspondance (1948-1974).

Installation d'une ballastière au sud du viaduc de Pyrimont : occupation temporaire des terrains sur la commune de Chanay (1941).

Retenue du barrage de Seyssel : immeubles soumis à l'expropriation sur la commune de Chanay (1944-1948).

Figure 3 – Plan pour le projet de construction d'une mairie-école, projet de construction, M1 (1863).

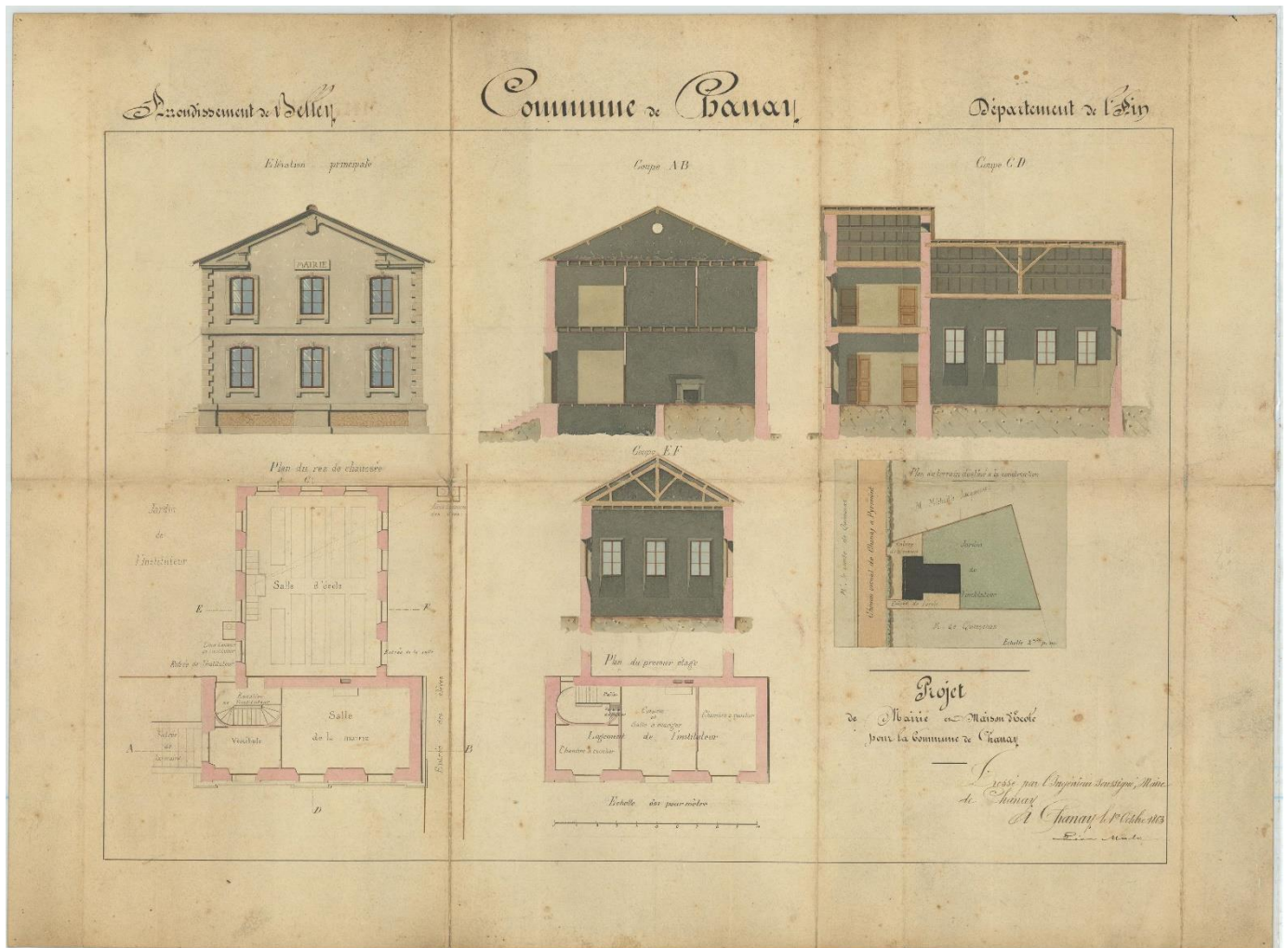
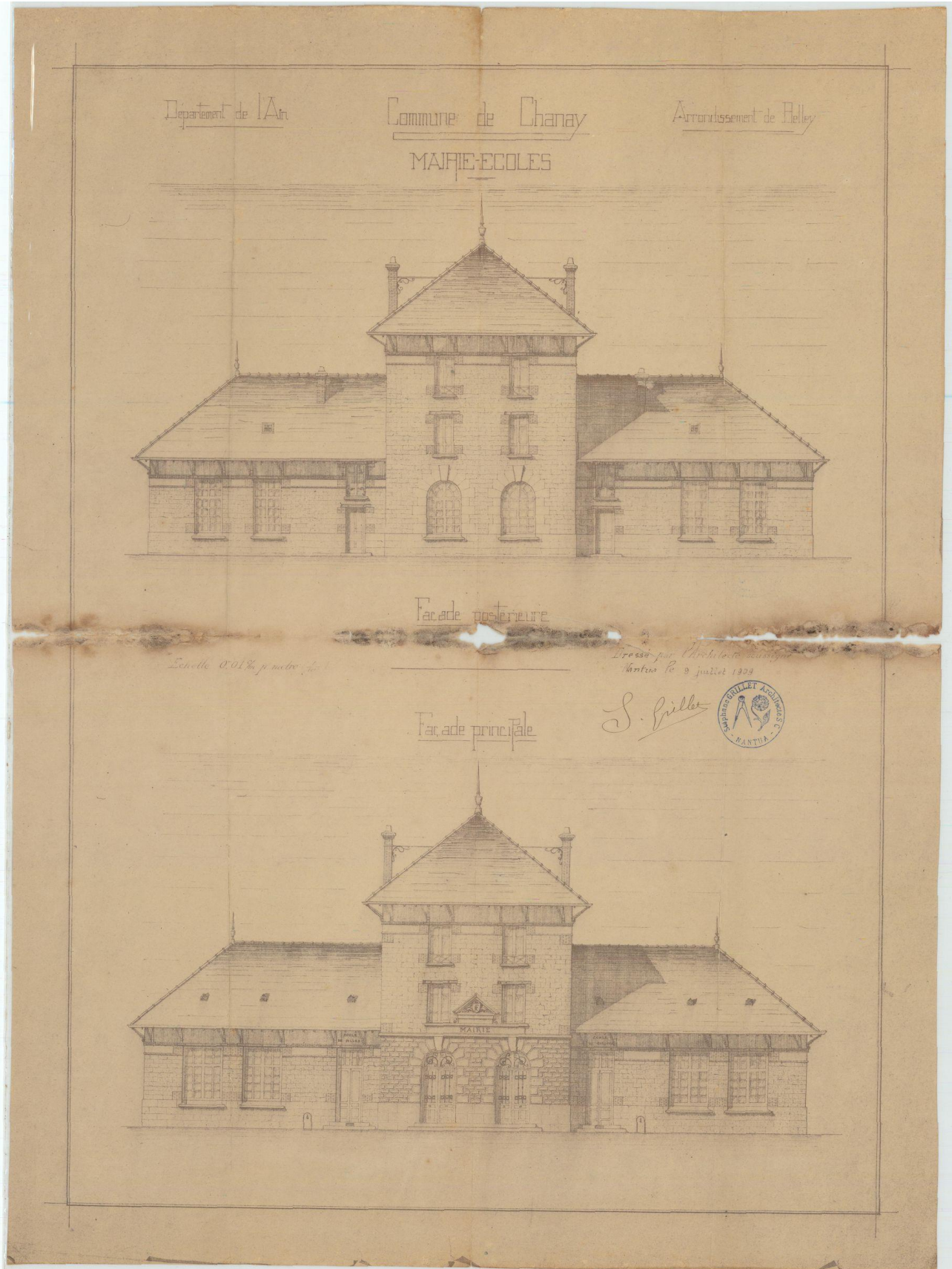




Figure 4 - Plan pour la construction de la mairie-école, M1 (1909).



# Série N Biens communaux, terres, bois, eaux

## Biens communaux

### N1 Opérations immobilières, baux, hospice, terrain de sports, forêt communale

1863-1983

**Opérations immobilières.** – Acquisition d'une parcelle appartenant à E. de Q. en prévision de la construction d'une mairie-école (1863); acquisition d'une parcelle située au lieudit Sous la Ruaz, appartenant au comte de Q., en prévision de l'établissement d'un nouveau cimetière (1876); dépôt de pièces concernant une promesse de vente d'un immeuble appartenant à J. F. P. G. ép. D., dans le cadre de la construction de l'hospice (1901); cession gratuite par la compagnie PLM d'un bois situé au lieudit Chalavray, dans le cadre de l'établissement d'un pont sur le Rhône (1906); acquisition de deux parcelles de pré situées au lieudit Village, appartenant à M. J. G. veuve V., dans le cadre de la construction de l'hospice (1906); acquisition d'une parcelle de pré appartenant aux consorts G. dans le cadre de la construction de l'hospice (1906); acquisition d'une parcelle située au lieudit En Trévigne appartenant à J.-M. et J. G., dans le cadre de la construction de l'hospice (1906); acquisition d'un corps de bâtiment et d'une parcelle appartenant à J. G. veuve 1) P. 2) D. et A. P., dans le cadre de la construction de l'hospice (1906); acquisition d'un bâtiment et de parcelles appartenant à J. B. et R. D. sa femme, dans le cadre de la construction de l'hospice (1906); acquisition d'immeubles situés au lieudit La Dorche, appartenant à O. G. veuve D. (1912); opérations immobilières touchant un projet d'aménagement de l'hospice : correspondance (1920-1921); acquisition d'une parcelle appartenant à J. M. N. veuve G. et M. E. A. G., en faveur de l'hospice (1922); acquisition d'une parcelle appartenant aux consorts V. en faveur de l'hospice (1922); acquisition d'une parcelle appartenant aux époux C. en faveur de l'hospice (1922); acquisition d'un terrain situé au lieudit En Trévigne appartenant à la Compagnie nationale du Rhône en vue de l'édification d'un groupe scolaire-mairie (1951); déclaration de cession de parcelles appartenant à Jean Martel au profit de la commune (s.d.); acquisition de parcelles situées au lieudit Au Favier, appartenant à H. L. et à Mme L. épouse Y., dans le cadre de la construction de logements HLM (1965-1968); projet d'aliénation de parcelles situées au lieudit En Verinay au profit d'A. B. (1967-1971); vente de l'ancienne mairie au profit d'H. S. (1969-1970); aliénation de l'ancien presbytère et d'un terrain sis au lieudit Chanay au profit de la MGEN (1973-1974); acquisitions de parcelles dans le cadre de l'aménagement d'une voie communale (1982); vente aux PPT d'une parcelle située au lieudit Sous la Ruaz (1983).

**Baux.** – Adjudication et bail du droit de chasse (1865, 1947); bail de l'ancienne école des filles (1888, 1960-1978); bail du presbytère (1944-1962); bail de la Poste (1952); bail de l'ancienne mairie (1962-1970).

**Cimetière.** – Travaux (1876, 1888); registre des inhumations (1877-1905); règlement (1947-1948); concessions funéraires (1948-1978).

**Hospice.** – Extrait du testament de P. M. G. touchant le legs destiné à la création de l'hospice (1900); déclaration d'A. M. C. veuve G. concernant la mise à disposition de l'hospice en faveur d'H. F. (Croix Rouge, 1916); déclaration d'A. M. C. veuve G. concernant la mise à disposition de l'hospice en faveur de l'Office départemental des Pupilles de la Nation (1926); bail de l'hospice à l'œuvre des Pupilles de l'École publique de l'Ain (1934); évaluation du patrimoine immobilier de l'hospice (1956).

**Terrain de sports,** projet d'aménagement (1941).

**Forêt communale** : correspondance avec l'ONF (1967-1975).



**Bois**

**N2** Forêt communale : procès-verbal de délimitation.

1865

---

# Série O Travaux publics, voirie, moyens de transport, régime des eaux

---

<b>01</b>	Voirie, électrification, télécommunications.	1884-1982
	Voirie, travaux d'aménagement et d'entretien (1884-1982). Électrification (1963-1982). TDF, réémetteur de télévision (1965-1974). PTT, desserte téléphonique (1975-1980). Transports, autocars et chemin de fer (1964-1966).	
<b>02-3</b>	Alimentation en eau potable, assainissement.	1907-1982
<b>02</b>	Travaux d'extension des réseaux (1907-1982).	
<b>03</b>	Services de l'eau et de l'assainissement (1948-1979).	

---

## Série Q Assistance et prévoyance

---

- Q1** Assistance : Bureau d'aide sociale, Hospice de Chanay. 1894-1999  
Registres de délibérations du Bureau d'aide sociale (1894-1999).  
Commission administrative du Bureau d'aide sociale (1938-1946, 1962-1967, 1975).  
Aide médicale, correspondance (1961-1964).  
Notifications d'aide sociale, hospitalisations (1961-1967).  
Registre de délibérations de l'hospice (1902-1988).  
Commission administrative de l'hospice (1959-1980).
- Q2** Assistance : registre des déclarations de nourrices. 1887-1915
- Q3** Prévoyance. 1924-1960  
Retraites, allocations vieillesse, assurance sociales (1924-1960).  
Allocations familiales en agriculture (1937-1938).  
Accidents du travail : déclarations (1925-1946).

---

## Série R Instruction publique, sciences, lettres et arts

---

<b>R1</b>	Scolarité, manifestations communales	1894-1982
	Inventaire du mobilier et des archives de l'école (1894-1896). Fédération des sociétés scolaires forestières de l'Ain (1937-1938). Ecole saisonnière d'agriculture et d'artisanat rural de Belley (s.d.). Fournitures scolaires, fonds scolaires départementaux (1956-1973). Sou des écoles : cahier de caisse (1969-1982). Organisation de la vogue et de la fête locale (1974-1977).	

---

## Série T Urbanisme

---

<b>T1-5</b>	Permis de construire et certificats d'urbanisme.	1955-1982
	<b>T1</b> 1955-1975	
	<b>T2</b> 1976-1979	
	<b>T3</b> 1980-1982	
	<b>T4</b> 1957-1975, MGEN	
	<b>T5</b> 1979, MGEN	
<b>T6</b>	Lotissement communal, HLM.	1967-1988
	Construction de logements HLM au lieudit Au Favier (1967-1974). Lotissement Au Favier, création (1974-1975), modification (1983-1988).	

*Archives contemporaines*

---

**(postérieures à 1982)**



## Conseil municipal et actes du maire

<b>W1-10</b>	Registres de délibérations.	1987-2011
<b>W1</b>	1987 (11 février) - 1992 (2 octobre)	
<b>W2</b>	1992 (2 octobre) - 1995 (24 novembre)	
<b>W3</b>	1995 (24 novembre) - 1998 (20 novembre)	
<b>W4</b>	1999 (8 janvier) - 2001 (28 février)	
<b>W5</b>	2001 (28 février) - 2003 (13 mai)	
<b>W6</b>	2003 (13 juin) - 2005 (8 décembre)	
<b>W7</b>	2006 (8 février) - 2008 (12 février)	
<b>W8</b>	2008 (12 février) - 2009 (17 septembre)	
<b>W9</b>	2009 (19 novembre) - 2011 (7 décembre)	
<b>W10</b>	2011 (7 décembre) - 2011 (31 décembre)	
<b>W11-12</b>	Registres des arrêtés du maire.	2000-2011
<b>W11</b>	2000 (14 janvier) - 2006 (6 février)	
<b>W12</b>	2006 (27 avril) - 2011 (21 décembre)	
<b>W13</b>	Extraits des registres de délibérations et d'arrêtés.	1983-2002
<b>W14</b>	Séances : comptes rendus de réunion (1989-1994, 2008-2009).	1989-2009

## Finances communales

*Classement chronologique par exercice comptable.*

### Budgets principal, eau et assainissement, CCAS<sup>5</sup>

<b>W15-27</b>	Budgets et comptes : budgets primitifs, budgets supplémentaires, notes de présentation brèves et synthétiques du budget, délibérations, décisions modificatives, comptes administratifs, comptes de gestion.	1983-2020
<b>W15</b>	1983-1986	
<b>W16</b>	1987-1990	
<b>W17</b>	1991-1994	
<b>W18</b>	1995-1997	
<b>W19</b>	1998-1999	
<b>W20</b>	2000-2001	

---

<sup>5</sup> Suite à sa dissolution au 31 décembre 2017, on trouve la comptabilité du CCAS jusqu'en 2017 (en 2018, on ne trouve que le compte de gestion) et celle du budget Eau jusqu'en 2019 (en 2020, on ne trouve que le compte de gestion).

<b>W21</b>	2002-2003	
<b>W22</b>	2004-2005	
<b>W23</b>	2006-2008	
<b>W24</b>	2009-2011	
<b>W25</b>	2012-2014	
<b>W26</b>	2015-2017	
<b>W27</b>	2018-2020	
<b>W28</b>	Préparation budgétaire : états des restes à réaliser, documents préparatoires, correspondance.	2018-2020
	<i>éliminable en 2026.</i>	
<b>W29-31</b>	Livres comptables : grands livres.	1996-2020
<b>W29</b>	1996-2003	
<b>W30</b>	2004-2012	
<b>W31</b>	2013-2020	
<b>W32-53</b>	Dépenses et recettes : bordereaux de mandats, bordereaux de titres de recette, factures, titres de recettes.	1991-2021
<b>W32</b>	1991-1992	
<b>W33</b>	1993-1995	
<b>W34</b>	1996-1997	
<b>W35</b>	2012, mandats commune	
<b>W36</b>	2011-2012, titres commune	
<b>W37</b>	2013, mandats commune	
<b>W38</b>	2014, mandats commune	
<b>W39</b>	2013-2014, titres commune	
<b>W40</b>	2015, mandats commune	
<b>W41</b>	2016, mandats commune	
<b>W42</b>	2015-2016, titres commune	
<b>W43</b>	2017, mandats et titres commune	
<b>W44</b>	2008-2010, Eau et assainissement	
<b>W45</b>	2011-2012, Eau et assainissement	
<b>W46</b>	2013-2014, Eau et assainissement	
<b>W47</b>	2015-2017, Eau et assainissement	
<b>W48</b>	2008-2017, CCAS	
<b>W49</b>	2018, mandats et titres commune	
<b>W50</b>	2019, mandats et titres commune	
<b>W51</b>	2020, mandats et titres commune	
<b>W52</b>	2021, mandats et titres commune	
<b>W53</b>	2018-2019, mandats et titres Eau	
<b>W54</b>	Fiscalité, TVA.	1984-2020
	Contrôle budgétaire : jugements rendus par la Chambre des comptes (1989-1998). Bilans financiers : analyses et situations financières (1984-2009) ; document de valorisation financière et fiscale (2020). FCTVA (2013-2014). TVA (2012-2019).	

- W55** Immobilisations : états de l'actif, fiches de bien, états de l'inventaire.  
2000-2018
- W56** Impôts, cadastre.  
1983-2014  
Fiches analytiques présentant l'évolution des bases d'imposition (1983-2005).  
Notifications des taux d'imposition (1984-2014).  
Renseignements extraits des rôles généraux (TH, 1983-2003).  
Renseignements extraits des rôles généraux (TF, 1996-2002).  
Renseignements extraits des rôles des impôts directs locaux (1984-2003).  
Révision des évaluations cadastrales (1991-1996).  
Numérisation du cadastre (2003)  
Taxe professionnelle (2011-2013).
- W57** Subventions reçues (2011-2018). Demandes de subvention (2016-2020).  
2011-2020  
*éliminable en 2031.*
- W58** Emprunts soldés.  
2008-2015  
*éliminable en 2026.*

## Personnel communal

- W59-62** Cotisations et charges sociales.  
1982-2021
- W59** Déclarations annuelles des données sociales, déclarations trimestrielles, tableaux récapitulatifs URSSAF (1983-2021).
- W60** IRCANTEC (1982-2021).
- W61** CNRACL (1983-2017). ATIACAL (2011-2021). ERAFP (2005-2021). ASSEDIC (2007-2010).
- W62** Supplément familial de traitement (2012-2016).  
CDG (2012-2021).  
CNFPT (2012-2021).  
Contribution de solidarité (2012-2021).  
MNT (2012-2021).  
CNP (2012-2017).  
DIF élus (2017-2021).  
Prélèvement à la source (2019-2021).

**W63-68** Agents titulaires et contractuels partis, élus. – Dossiers individuels : contrats de travail, conventions, arrêtés municipaux, arrêtés portant recrutement, délibérations, indemnisation, fiches de notation, accidents et arrêts de travail, procès-verbaux du comité départemental de médecine, prévoyance statutaire, formation professionnelle, retraite, démission, coupure de presse, pièces annexes, correspondance.

1989-2020

*Classement alphabétique par nom patronymique.*

*Les dossiers contiennent les bulletins de salaire des agents.*

**W63** A. à Berthet  
**W64** BERTHET à Br.  
**W65** C.  
**W66** D.  
**W67** F. à Pe.  
**W68** P. à Z.

**W69-70** Livres de paie, préparation de la paie.

1992-2021

*Les bulletins de salaire sont conservés avec les dossiers individuels des agents (W68-72).*

**W69** 1992-2008  
**W70** 2009-2021 ; préparation de la paie : éléments variables mensuels (2018-2021).

**W71** Gestion collective du personnel.

1989-2019

Assurance du personnel : contrats d'assurance, cotisations (2008-2017).

Recensement du personnel communal : tableau récapitulatif (2006).

Aménagement du temps de travail, mise en place des 35 heures : délibérations, arrêté municipal (2001).

Élus, formation : conventions (2007) ; dossiers individuels des élus : pièces annexes, bulletins d'indemnités (2008-2013).

Comptable du trésor, attribution d'indemnité : états récapitulatifs (2009).

Stagiaires : dossiers individuels, conventions, rapports de stage (2007-2019).

Indemnités d'administration, attribution : arrêtés municipaux (2008-2017).

Élections CNRACL : listes électorales (1989-2014).

Élections aux organismes paritaires du CDG 01 : listes électorales, listes d'émargement (2014, 2018).

## Élections

**W72-74** Élections politiques.

1983-2019

**W72** Listes générales des électeurs, listes complémentaires (1985-2019).

**W73** Révision des listes électorales (2018-2019). *éliminable en 2024*

**W74** Opérations de vote : procès-verbaux d'élection, listes des candidats, organisation du bureau de vote, professions de foi, bulletins de vote,

tableaux des conseillers, procès-verbaux d'installation du Conseil municipal, feuilles de dépouillement (1983-2017).

- W75** Élections socioprofessionnelles : procès-verbaux d'élection, listes électorales, listes d'émargement. 1983-2010

### Administration communale

- W76** Contentieux et affaires litigieuses : historique de l'affaire, délibérations, rapports d'expertise, jugements, requêtes, mémoires en réponse, procès-verbal de constat, comptes rendus de visite, relations avec l'avocat, signification d'arrêt, rapports de mesures acoustiques, pièces ayant servi à l'instruction du procès, photographies, factures, correspondance. 1987-2021

Affaire J.-L. B. contre la commune (1987-1992),  
Affaire C. M. contre la commune (1996).  
Malfaçons à la salle des fêtes : assurance, pièces annexes, correspondance (2005).  
Affaire G. : certificats d'urbanisme, correspondance (2009-2013).  
Affaire P./D. : rapport d'expertise, correspondance (2012-2013).  
Affaire association Front national concernant la mise à disposition d'une salle communale (2017).  
Affaire association du Patrimoine de Chanay/L'hôpital/Surjoux concernant des dégradations sur un bâtiment communal (2018-2021).  
Immeuble Kouassi : déclaration d'intention d'aliéner, plan, correspondance (2008-2013).  
Affaires litigieuses (2015-2021).

- W77** Assurances et cession de véhicules communaux : contrats soldés et/ou résiliés, certificats de cession, correspondance (2011-2021). Sinistres et dégradations : dépôts de plainte, assurance, photographies, correspondance (2012-2021). 2011-2021

- W78-80** Courrier. 1986-2020

**W78** Registres du courrier Départ et Arrivée (1986-2017).

**W79-80** Chrono courrier (2017-2020).

**W79** 2017-2018 *éliminable en 2024.*

**W80** 2019-2020 *éliminable en 2026.*

- W81** Territoire, conventions. 2011-2020

Projet de fusion avec les communes voisines de Surjoux et Lhôpital : comptes rendus de réunion, pièces annexes (2011-2012).

Projet de commune nouvelle avec les communes de Chanay, Angletfort, Corbonod : délibérations, comptes rendus de réunion, correspondance (2017-2018).

Conventions conclues avec des particuliers, pour l'ouverture de compte client, pièces justificatives, délibérations (2013-2020).

## État-civil, services à la population, agriculture

- W82-84** Gestion courante de l'état civil. 1997-2021
- W82** Décès : avis de décès, transports de corps (1997-2021).  
Naissances : avis de naissance (1997-2021).  
Divorces (2005-2021).  
Avis de mise à jour (2012-2021).  
Parrainage civil (2012-2019).  
Changement de prénoms : dossiers de demande, pièces justificatives (2017-2018).
- W83-84** Mariages : dossiers de mariage (2000-2021).  
**W83** 2000-2017  
**W84** 2018-2021
- W85** Pompes funèbres : autorisations de transport de corps, autorisations de travaux sur les concessions au cimetière, correspondance. 1980-2021
- W86** Population, affaires militaires, chasse. 1975-2021
- Recensement de la population (1990-1999).  
Recensement militaire : listes nominatives, listes rectificatives, documents préparatoires<sup>6</sup> (1983-2021).  
Etrangers : statistiques de délivrance des attestations d'accueil (2012-2014) ; affaire S. Q. concernant une autorisation de travail (2017-2019).  
Police de la chasse : registres des permis (1975-2000).  
Jury d'assises et jury criminel : listes nominatives (1980-2004).
- W87** Production et aides agricoles, viticulture. 1983-2015
- Primes et aides agricoles : indemnité spéciale de montagne (1983-1997),  
Création et adhésion à la CUMA de Chanay-Dorche (1986).  
Inventaire communal (1988).  
Diagnostics de rage (1984).  
Viticulture : déclarations de récolte et de stock de vin (2004-2015) ; listes nominatives des bouilleurs de cru (2008, 2012-2013) ; déclarations d'encépagement (1983-1995) : délimitation de l'aire de production de l'appellation d'origine « vins du Bugey » : récépissé, relations avec le syndicat des vins du Bugey (1990-2005, 2010).

---

<sup>6</sup> Les documents préparatoires (avis et récépissés, notices individuelles, attestations et pièces justificatives) ont été conservés à compter de 2017.



- W88** Forêt, police du maire, risques majeurs. 1993-2017
- Forêt communale, aménagement et exploitation : programmes annuels des travaux, dossier d'aménagement forestier, vente de coupe de bois, correspondance (1993-2008).  
 Station sismique, installation par l'Université de Genève : plans, correspondance (2016-2017).  
 Immeuble menaçant de ruine : arrêtés municipaux, rapport d'expertise (2004).  
 Ancien site minier de Chanay, travaux d'interdiction d'accès : rapport, note technique, plan de retrait de matériaux contenant de l'amiante, dossier de déclaration de travaux de déconstruction, plans, pièces annexes, correspondance (2007-2013).  
 Plan communal de sauvegarde, élaboration (s.d.).

### Bâtiments communaux

- W89** Aménagement de l'épicerie, de deux logements et d'un local. 1989-1994
- W90-91** Bâtiments communaux. 1988-2013
- W90** Équipements sportifs et culturels : enquête communale (1989).  
 Plateau sportif (MGEN), aménagement (1989-1990).  
 Sapeurs-pompiers, construction du local des sapeurs-pompiers, (*à noter : dossier de permis de construire, 1988-1989*) ; véhicule de première intervention, acquisition (2013).  
 Salle de réunion Club de l'amitié, aménagement (1990-1991).  
 Bibliothèque, aménagement (1992-1993)
- W91** École primaire, aménagement (1992-1994).  
 Terrain multisports : projet de création (1994-1998).  
 Église, restauration (1995).
- W92-95** Ancienne colonie. – Aménagement d'une salle des fêtes et d'une salle de réunion. 1995-2003
- W92** Acquisition de la colonie Air-Soleil-Loisirs appartenant au Conseil général du Rhône (1996) ; vente des bâtiments Rica, Regina et Saint-Pierre à L. L. et B. C. (1995-1998) ; plan topographique (1997) ; plan de bornage (1998) ; mission de conseil CAL-PACT : projets d'aménagement en logements et gîtes ruraux (1996) ; analyse CAUE (1997) ; maîtrise d'œuvre (1997-1999) ; contrôle technique (1997-1999) ; déclaration préalable (1998) ; assurance dommages ouvrages (1998) ; plans des phases PC / APD (1998) ; estimation des travaux (1998)
- W93** Appel d'offres, pièces contractuelles communes et pièces des lots 11 à 71 (1999-2000).
- W94** Pièces contractuelles des lots 72 à 91, avenants, planning (1999-2000), réunions de chantier, réception des travaux (1998-1999).
- W95** Dossier des ouvrages exécutés, dossier d'interventions ultérieures sur l'ouvrage (1999), visites de sécurité (1983-1999), travaux EDF (1999), travaux FT et alimentation en gaz (1999), travaux hors marché (1999), extraits du grand livre, bilans financiers (1999), litiges (2000-2003).

- W96-102** École. – Création d'une classe maternelle et d'un centre de loisirs périscolaire.  
2001-2006
- W96** Contrôle technique (2002-2005) ; état des lieux : plans (2001-2002) ; avant-projet sommaire : plans (2001-2002) ; avant-projet détaillé : plans (2002).
- W97** Maîtrise d'œuvre (2001-2004) ; déclaration préalable (2002) ; notice de sécurité (2002) ; PGCS (2002) ; estimation des travaux (2002) ; étude de sol (2002) ; demande d'analyse d'opportunité d'une centrale solaire photovoltaïque (2002) ; étude de faisabilité d'une chaufferie au bois (2001-2002) ; permis de construire (2002).
- W98** Dossier de consultation des entreprises (2002), appel d'offres, notifications de marché, ordres de service (2002-2003).
- W99** Pièces contractuelles des lots 1 à 7 (2002-2005).
- W100** Pièces contractuelles des lots 8 à 15 (2002-2005).
- W101** Avenants (2004) ; réception des travaux, levées de réserves, retenues de garantie (2004-2006) ; aménagement périphérique (2002) ; plan de masse PEO (2002) ; dossier d'interventions ultérieures sur l'ouvrage (2005) ; dossier des ouvrages exécutés (2006) ; correspondance et plans divers (2002-2003).
- W102** Comptes rendus de réunion de chantier, demandes et attributions de subvention (2002-2005).
- W103** Bâtiment commercial. – Rénovation en une épicerie multiservices-tabac : études de viabilité économique, dossier de présentation du projet, cahier des charges, financement, débit de tabac, pièces comptables, plans.  
2006-2008
- W104** Aménagement et entretien.  
2000-2009
- Secrétariat de mairie, aménagement : devis, facture (2009).  
Salle des fêtes, étude acoustique : rapport d'intervention, correspondance (2007).  
Vérification des installations électriques : facture (2009) ; plans (s.d.).  
Protection du petit patrimoine : correspondance avec 'association du patrimoine de Chanay, documentation, comptes rendus de réunion, étude de la CAUE pour la restauration du petit patrimoine (2004-2005).  
Four du hameau de la Dorche, restauration : devis, croquis, photographie, plan, correspondance (2008).  
Statue de la Vierge à l'enfant, restauration et inscription à l'inventaire supplémentaire des objets mobiliers : arrêté préfectoral, correspondance (2004).  
Inventaire du patrimoine mobilier religieux de l'église de Chanay (2007).  
Devis relatifs à des travaux sur les bâtiments et sur les réseaux (2000-2009).
- W105** Chalet de pétanque. – Construction : devis, factures, plans, correspondance (2007). Équipements sportifs et de loisirs (city stade et court de tennis). – Aménagement : projet, géomètre, appel d'offres, marché de travaux, délibérations, subventions, devis, factures, photographies, plans (2011-2012).  
2007, 2011-2012

- W106** Maison de santé pluridisciplinaire. – Candidature de la commune de Chanay : dossier de candidature, diagnostic santé de Bellegarde-sur-Valserine, subventions, appel d’offres pour l’étude de faisabilité, étude de faisabilité, correspondance. 2008-2010
- W107-109** Restaurant scolaire et périscolaire. – Extension. 2015-2018
- W107** Étude de sol, coordinateur SPS, contrôle technique, état des lieux, projet, emprunt, appels d’offres (2015-2016).
- W108-109** Marché de travaux par lots (2016-2018).  
**W108** Lots 1 à 4  
**W109** Lots 5 à 7, dossier des ouvrages exécutés
- W110** Bâtiments communaux et voirie. – Mise en accessibilité : devis, diagnostics, plans, correspondance. 2015

### Biens communaux

- W111-112** Opérations immobilières. – Acquisition, vente et échange de terrain : états de frais, délibérations, rapport d’expertise, plans de bornage, document d’arpentage, étude topographique, correspondance. 1922-2015
- W111** 1922-2004 ; legs de J. V. (2006-2008).
- W112** Acquisition de terrain appartenant à B. B. (2011).  
Vente par la commune de la salle des anciens (2015).  
Acquisition de la parcelle AL24 (2013-2014).
- W113** Équipement matériel et informatique. – Acquisition, entretien et maintenance : contrats soldés et/ou résiliés, pièces comptables, rapports d’intervention, correspondance. 2012-2021

### Voirie, réseaux, télécommunications

- W114-118** Voirie. 1986-2017
- W114** Création d’une piste forestière et aménagement d’une route forestière (marché résilié, 1998).  
Traitement du carrefour de l’entrée sud : comptes rendus de réunion (2001).  
Place du monument aux morts, aménagement (2000-2003).

- W115** Aménagement de sécurité sur la RD n°991 : traitement du carrefour entrée sud RD n°991 / VC n°10 / VC n°14 (2000-2002).
- W116** Dénomination des rues (2007-2008).  
Arrêtés de voirie (1986-2008).  
Déclaration d'intention de commencer les travaux (2021).  
Entretien de la voirie, ponts (1984-2002).
- W117** Cession et déclassement de voies communale (chemin Meunier, chemin Fort Chabou) : cahier de permanence, document d'arpentage, échange entre Perdrix et la commune, plan d'aménagement foncier, procès-verbal de délimitation, correspondance (2010-2016).  
Chemin de La Montagne, construction : estimation des travaux, emprunt, détail estimatif, correspondance (1984-1988).  
Circulation routière, enquête du trafic : tableaux des résultats, correspondance (2008-2015).  
Pont de Pyrimont, réfection : comptes rendus de réunion (2016-2017).  
Pont du Moulin au hameau de Dorche, entretien : compte rendu de visite, projet de rénovation, facture, subventions, correspondance (2012-2013).
- W118** Voies communales : plans topographiques, plans de bornage (2004-2009).
- W119-120** Électrification et éclairage, télécommunications. 1983-2011
- W119** Travaux d'électrification et d'éclairage (1983-2011).
- W120** Entretien de l'éclairage public (1995-2004). Syndicat d'électricité de Seyssel, syndicat intercommunal du département de l'Ain : comptes rendus de réunion, correspondance (1995-2005). EDF : conventions (1991-2002), bilans de consommation (1985-2004).
- W121-122** Télécommunications. 1982-2015
- W121** TDF (1982-2007). France Telecom (1989-2004). Service postal : correspondance (1989-2003). SNCF, projet de desserte TER : plan, correspondance (2007-2009).
- W122** Fibre optique, déploiement : plan de construction, déclaration d'intention de commencer les travaux, comptes rendus de réunion, correspondance (2011-2015).

## Eau et assainissement

- W123-124** Schéma directeur d'assainissement. – Élaboration. 2006
- W123** Pièces du marché, assistance technique, publicité, subventions, registre d'enquête publique, plans (2006).
- W124** Rapports des phases, rapport final (2006).

**W125-134** Réseau d'eau potable et d'assainissement. – Travaux.

1976-2019

- W125** Captage et pompage d'une source alimentant la Dorche au lieudit Cote Billot (1976-1982).  
Renforcement en eau potable des hameaux de Contamine et Chêne (1983-1984).  
Renforcement en eau potable du hameau de Pyrimont (1984).  
Alimentation en eau potable, assainissement, mise en souterrain des réseaux EDF et PTT au hameau de Contamine et sur le secteur En Favier – Le Village (1990-1992).  
Réhabilitation du lavoir de Contamine (2003-2005).
- W126** Protection des captages aux lieuxdits La Cote Billot et La Frache (1989-1997).
- W127** Assainissement et alimentation en eau potable du hameau de Dorches (1989-2002).
- W128** Amélioration de la station d'épuration (1997-1998)
- W129** Traitement des eaux à la source de la Frache/station de filtration (1997-2002).
- W130** Élimination des eaux parasites de la source du Griffon (1998).
- W131** Restructuration du pompage de Dorches : pièces contractuelles, pièces comptables, correspondance (2005-2008).
- W132** Restructuration du réseau d'alimentation en eau potable depuis le réservoir jusqu'à la MGEN (2006-2008).
- W133** Etude diagnostic du réseau d'assainissement : rapports d'étude (1993-1995).
- W134** Rue Vie Vieille, travaux : servitude de concession de tréfonds, délibération, correspondance (2013).  
Concession de tréfonds sur la parcelle n°AM/270 : délibération, actes, plan (2013).  
Inspections télévisées des réseaux (2017).  
Renforcement du réseau d'eau potable au lieudit Pyrimont : devis, facture, subventions (2014).  
Raccordement d'un chenil aux réseaux : facture, convention, correspondance (2012-2018).  
Rénovation du captage de la source de la Côte Billot (2018-2019).  
Demande d'autorisation pour l'installation d'un dispositif d'assainissement individuel : formulaire de demande, convention de servitude, délibérations, devis, plans, correspondance (2014).  
Plans de récolement et topographiques des réseaux d'eau potable et d'assainissement (2000-2004).

**W135-139** Services de l'eau et de l'assainissement.

1974-2020

- W135** Contrôle et surveillance de la station d'épuration : comptes rendus et rapports de visite, bilans de fonctionnement et de pollution, bilans annuels (1984-2020).
- W136** Épandage des boues : bilans agronomiques, rapports d'analyse, registres d'épandage, correspondance (2000-2019).
- W137** Rôles des eaux (2008-2014).  
Agence de l'eau : primes et aides (2012-2019).

Abonnement aux services de distribution d'eau et d'assainissement : contrats (1997-2020).

Surveillance de la qualité de l'eau potable : rapports d'analyses d'eau (1983-2014).

- W138** Services pour la surveillance et le suivi annuel des installations de traitement de l'eau : contrats, fiches de test, correspondance (2002-2014).  
Rapports annuels sur le prix et la qualité du service public « eau potable » et « assainissement » (2013-2019).  
Station d'ultrafiltration, réalisation de tests d'intégrité : rapports (2005-2016).  
Rapports pour les régies communales (1996-2008).
- W139** Transfert de la compétence « eau et assainissement » à la Communauté de communes du pays bellegardien : convention de mise à disposition du personnel du service « eau et assainissement », procès-verbal de mise à disposition des biens, correspondance (2019-2020)

## Cours d'eau, ordures ménagères

- W140-141** Inondations et barrage. 2007-2015
- W140** Étude diagnostic du bassin versant du secteur Pierre Cardin suite aux inondations : pièces contractuelles, plan topographique, délibérations, subventions, devis, factures, comptes rendus de visite, correspondance (2007-2010).  
Chute de Génissiat : plans de gestion des dragages (2009, 2015).
- W141** Barrage de Verbois, plan de gestion des sédiments : dossier d'enquête publique (2012-2015).
- W142** Four incinérateur : aménagement et gestion, cessation d'activités. 1984-2013

## Urbanisme

### Planification urbaine

- W143-144** Plan d'occupation des sols. – Élaboration. 1990-1999
- W143** Procédure administrative (1990-1998).
- W144** Versions prescrites le 14/06/1991 et publiée le 3/11/1998 (1991-1998).  
Version approuvée le 31/05/1999 (1999).
- W145** Plan local d'urbanisme (PLU). – Élaboration : porter à connaissance, choix de l'urbaniste, réunions publiques, dossier approuvé, correspondance. 2011-2015

**W146-147** Schéma de cohérence territoriale du Pays Bellegardien. – Élaboration.  
2012-2013

**W146** Dossier annexé à la délibération du 21 juin 2012 (2012).

**W147** Dossier annexé à la délibération du 27 juin 2013 (2013).

### Autorisations d'urbanisme

**W148-175** Autorisations d'occupation du sol : permis de construire, déclarations de travaux, certificats d'urbanisme<sup>7</sup>, renseignements d'urbanisme.  
1983-2021

*Classement chronologique.*

**W148** 1983-1988

**W149** 1989-1992

**W150** 1992-1994

**W151** 1995-1997

**W152** 1998-1999

**W153** 2000

**W154** 2001-2002

**W155** 2003

**W156** 2004

**W157** 2005

**W158** 2006

**W159** 2007

**W160** 2008

**W161** 2009

**W162-164** 2010

**W162** Permis de construire

**W163** Permis de construire MGEN

**W164** Déclarations de travaux

**W165** 2011

**W166** 2012

**W167** 2013

**W168** 2014

**W169** 2015

**W170** 2016

**W171** 2017

**W172** 2018

**W173** 2019

**W174** 2020

**W175** 2021

**W176** Certificats d'urbanisme (2019-2021). Droit de préemption urbain : déclarations d'intention d'aliéner sans suite (2017-2021).

2017-2021

*éliminable en 2026.*

---

<sup>7</sup> Documents conservés jusqu'en 2007.

- W177** Enregistrement des autorisations d'urbanisme : registres d'enregistrement des demandes d'urbanisme (1984-2017). Instruction des autorisations d'urbanisme : arrêtés donnant délégation (1999-2005).  
1984-2017

## Opérations d'aménagement

- W178-184** Opérations d'aménagement communales ou intercommunales.  
1983-2016
- W178** Lotissement En Trévigne : création<sup>8</sup> (1986-1987).  
Projet d'aménagement du centre (1990-1991).  
Opération d'aménagement de l'entrée et du centre du village (1994-1999).
- W179** Lotissement Le Pré de Bocconod : projet (2003).  
Lotissement En La Burlas : création (1983-1984)<sup>9</sup>.  
Parcelle lieudit Les Cocus, projet d'aménagement de 5 villas mitoyennes (2013).  
Service commun d'application du droit du sol de la CCPB<sup>10</sup> : conventions, avenants, délibérations (2006-2017).  
Projet de réhabilitation de l'hospice de Chanay. - programme de 6 logements sociaux : esquisses, plans (2015).  
Réflexion sur l'urbanisation du centre bourg : conventions CAUE, délibérations, projets, correspondance (2013-2016).
- W180** Réserve naturelle du Retord (1982).  
ZNIEFF (1992).  
Natura 2000 (1998-2010).  
Projet de création d'une microcentrale hydroélectrique sur la Dorche sur les communes de Corbonod et Chanay (1983-1984).
- W181-184** Opération Cœur de Village - aménagement de la traversée du village (2001-2009).  
**W181** Etudes préalables, plans, analyse CAUE (2001-2005).  
**W182** Financement, maîtrise d'œuvre, appel d'offres (2002-2009).  
**W183** Marché de travaux par lots, contentieux EUROVIA (2004-2008).  
**W184** Affaissement du trottoirs garantie décennale, mission SPS, avenants, contrôle sanitaire, subvention, convention, réseaux, dossier de consultation des entreprises, comptes rendus de réunion (2005-2006).

## Enseignement et vie périscolaire

- W185** Enseignement primaire, vie scolaire, instituteurs : effectifs scolaires, carte scolaire, nomination d'instituteurs, états de répartition des frais de fonctionnement des écoles, certificats d'inscription scolaire, comptes rendus de réunion du conseil d'école, comptes rendus de visite de la DDEN, réforme des rythmes scolaires, correspondance.  
1977-2019

---

<sup>8</sup> à noter : actes de vente de parcelles appartenant à L. C. et R. A..

<sup>9</sup> à noter : acte de vente d'une parcelle appartenant à R. B..

<sup>10</sup> Communauté de communes du pays bellegardien.



- W186** Relais assistantes maternelles (RAM). – Ouverture et fonctionnement : autorisation de travaux, convention de mise à disposition d'un appartement par la MGEN Action sanitaire et sociale au bénéfice de l'association, comptes rendus de visite, transfert d'agrément, 2015-2016  
*Structure gérée par l'association Il était une fois.*
- W187** Centre de loisirs sans hébergement : déclarations d'un accueil sans hébergement, effectifs, états financiers, organisation d'activités, comptes rendus d'inspection sanitaire de la cantine, budgets prévisionnels, comptes de résultat, correspondance 2004-2020
- W188** Cantine, garderie et TAP<sup>11</sup> : états mensuels des prestations. 2012-2020

### Aide sociale, vie locale

- W189** Action sociale, vie publique et locale. 1985-2018  
CCAS : registre des délibérations et des comptes rendus de réunion (2010, 12 avril – 2016, 15 février)  
Arbre et repas de Noël : listes nominatives, états et bilans financiers, menus, animations, correspondance (2000-2018).  
Sorties organisées par le CCAS (1990-1996, 2015-2017).  
HLM, relations avec les locataires : témoignages, dégradation d'un appartement, compte-rendu de visite de la DDT, correspondance (2014-2018).  
Contrat temps libre conclu avec la CAF (2001-2003).  
MGEN : participation aux frais de fonctionnement eau (2012-2015).  
Fêtes de l'été (2007-2011).  
Cérémonies officielles (2003-2018).
- W190** Associations communales. – Fonctionnement : statuts, règlements intérieurs, renouvellement et modification du bureau, arrêtés préfectoraux, délibérations, bulletins d'adhésion, récépissés de déclaration, extraits du *Journal officiel*, dissolution, comptes rendus de réunion, pièces comptables, correspondance. 1990-2018
- W191** Association Bibliothèque de Chanay et bibliothèque municipale : conventions, déclarations de création et de modification de l'association, dissolution de l'association, livre de comptes, bilans, correspondance. 2002-2013

---

<sup>11</sup> Temps d'accueil périscolaire.

*Autres fonds*

---

---

# **SIVU** Syndicat intercommunal à vocation unique (Sivu) d'incendie de L'hôpital – Chanay – Surjoux (1988-2020)

---

## **Administration syndicale, personnel**

- SIVU1** Comité syndical : registre des délibérations et des comptes rendus de réunion (1988, 18 février – 2010, 28 mars).  
1988-2010
- SIVU2** Administration générale.  
1988-2019
- Constitution : statuts (1988).  
Projet de transformation du Sivu en Som à la carte : projet de statuts, avis du sous-préfet, correspondance (2004-2005).  
Comité syndical, démission de P. B., président du Sivu : avis du sous-préfet (1991).  
Cérémonies de la Sainte Barbe et de prise de commandement (2009, 2013, 2017).  
Assurances : contrats terminés et/ou résiliés (2000-2021).  
Équipement matériel et flotte automobile, acquisition et gestion : subventions (s.d.).  
Cotisations UDSP (2012-2015).  
Consommations électriques : relevés (2012-2020).  
Relations avec le SDIS : rapport de visite du CPNI intercommunal de Chanay – L'hôpital-Surjoux, bilans des opérations, comité consultatif des sapeurs-pompiers, correspondance (2012-2019).  
Ouverture de comptes clients (2012-2019).  
Immobilisations : état de l'actif (2004).
- SIVU3** Personnel du Sivu.  
1997-2019
- Gestion individuelle : arrêtés du maire, effectifs, visites médicales, formation professionnelle, démission, distinctions honorifiques, allocation vétéran, vacances, listes des interventions, correspondance (2000-2019).  
Cotisations et charges sociales : déclaration annuelle des données sociales (1997) ;  
URSSAF : tableaux récapitulatifs, états trimestriels (2008, 2011-2019).

## Finances syndicales

<b>SIVU4-6</b>	Budgets et comptes. : budgets primitifs, décisions modificatives, comptes administratifs, comptes de gestion, délibérations.	1990-2020
<b>SIVU4</b>	1990-2003	
<b>SIVU5</b>	2004-2012	
<b>SIVU6</b>	2013-2020	
<b>SIVU7</b>	Préparation budgétaire : états des restes à réaliser, documents préparatoires.	2018-2020
	<i>éliminable en 2026</i>	
<b>SIVU8</b>	Livres comptables : grands livres par article.	2004-2020
<b>SIVU9-10</b>	Dépenses et recettes : bordereaux de mandats et de titres de recette, factures, titres de recette.	1990-2020
<b>SIVU9</b>	1990-2003	
<b>SIVU10</b>	2012-2020	

# *Annexes*

---

---

# Index

---

Les noms de PERSONNES sont composés en capitales, les noms de *lieux* en italique et les mots-matières en caractères romains. Les références renvoient aux cotes des articles.

Les cotes en 11W renvoient au fonds du [syndicat intercommunal à vocation unique \(Sivu\) d'incendie de L'hôpital – Chanay – Surjoux](#).

XVII<sup>ème</sup> siècle : GG1-3

XVIII<sup>ème</sup> siècle : GG3-8, E1, E18, E35

- A -
-------

accessibilité : W110

accident du travail : Q3, W63-68

accueil périscolaire : W96-102, W107-109, W188

acquisition domaniale : N1, W92, W111-112

adhésion : W87, W190

affermage : *voir délégation*

Agence de l'eau : W137

agent non titulaire : W63-68, W71

agrément : F2, W87, W186

agriculture : F2-3, G17, W87

aide agricole : F2, W87

aide médicale : H1, Q1

aide sociale : Q1-3, W189

aliénation domaniale : N1, W92, W111-112, W117, W178

aménagement : M1, O1-3, W89-134

aménagement du temps de travail : *voir horaire de travail*

aménagement du territoire : W143-147

aménagement foncier : W117

aménagement forestier : W88

amiante : W88

analyse d'eau : *voir laboratoire d'analyse*

ancien combattant : W136-137

*Anglefort (Ain, France) : W81*

annonce officielle et légale : W89-134

appel d'offres : W89-134

archives : R1

arrêté du maire : D13 W13, W63-68, W71, W88, W177; [SIVU3](#)

arrêté préfectoral : W104, W190

assainissement : *voir traitement des eaux usées*

ASSEDIC : W61

assistante maternelle : W186

association : W190-191

association FRONT NATIONAL : W76

association PATRIMOINE DE CHANAY - L'HÔPITAL - SURJOUX : W76, W104

assurance : W71, W77; [SIVU2](#)

*Au Favier (Chanay, Ain, France ; lieudit) : T6*

autorisation : I2, W85

autorisation d'urbanisme : T1-5, W76, W97, W148-177, W186

autorisation de lotir : W178-179

autorisation de travaux : W186

avant-projet : W96

- B -

bail : N1

bâtiment industriel : W180

*Bellegarde-sur-Valserine (Valserhône, Ain, France ; ancienne commune) : W106*

bibliothèque : W90, W191

biens communaux : N1, W111-113

bilan financier : L4, W54, W187, W189, W191

BLACK, Jean-Luc (cité en 1987-1992) : W76

bois : M1

boisson alcoolisée : W87

bordereau de mandat : *voir pièce comptable*

bordereau de recette : *voir pièce comptable*

bornage : W92, W111-112

budget : W187

budget primitif : L1, L4, W15-27; [SIVU4-6](#)

budget supplémentaire : L1, L4, W15-27

bulletin de salaire : W63-68

bureau d'aide sociale : *voir structure communale d'aide sociale*

- C -

cadastre : G1-16, W56

CAF (Caisse d'allocation familiale) : W189

cahier des charges : W103

calamité agricole : F2

cantine scolaire : *voir restauration scolaire*



carte d'identité : I1

carte scolaire : W185

CAUE (Conseil d'architecture, d'urbanisme et de l'environnement de l'Ain) : W92, W104, W179, W181

CCAS : voir *structure communale d'aide sociale*

CDG (Centre de gestion) : W62, W71

centre de loisirs : W96-102, W187

CENTRE RÉGIONAL DE LA PROPRIÉTÉ FORESTIÈRE (Auvergne-Rhône-Alpes) : K2, W75

céréale : F2

cérémonie publique : W189; [SIVU2](#)

certificat d'urbanisme : T1-5, W76, W148-159, W176

chambre consulaire : K2, W54, W75

CHAMBRE DE COMMERCE ET DE L'INDUSTRIE (Ain) : K2, W75

CHAMBRE DÉPARTEMENTALE D'AGRICULTURE (Ain) : K2, W75

CHAMBRE DES MÉTIERS ET DE L'ARTISANAT (Ain) : K2, W75

CHAMBRE RÉGIONALE DES COMPTES (Auvergne-Rhône-Alpes) : W54

*Chanay (Ain, France) -- Hospice de vieillards* : I1, L4, M1, N1, Q1

*Chanay (Ain, France) -- Immeuble Kouassi* : W76

*Chanay (Ain, France) -- Place du monument aux morts* : W114

chasse : W86

*Chemin de La Montagne (Chanay, Ain, France)* : W117

*Chemin Fort Chabou (Chanay, Ain, France)* : W117

*Chemin Meunier (Chanay, Ain, France)* : W117

*Chêne (Chanay, Ain, France ; hameau)* : W125

chrono courrier : D14, W79-80

cimetière : N1

circulation routière : W117

classement : W104, W117

CNRACL : K3, W61, W71

commerce : W89, W103

commission administrative du CCAS : Q1

COMMUNAUTÉ DE COMMUNES DU BASSIN BELLEGARDIEN (Bellegarde-sur-Valserine, Ain) : W139, W179

compte : W187

compte administratif : L1, L4, W15-27; [SIVU4-6](#)

compte de gestion : L4, W15-27; [SIVU4-6](#)

compte-rendu : W76, W89-135, W140, W185-187, W189

concession : W134

concession funéraire : N1

conditions du travail : W71

conseil d'école : W185

conseil municipal : D1-10, W1-10, W13-14

construction : I1, M1, T6, W90-105

*Contamine (Chanay, Ain, France ; hameau) : W125*

*Contamine (Chanay, Ain, France ; hameau) -- Lavoir : W125*

contentieux administratif : I1, M1, W76, W183

contrat : M1, W58, W63-68, W71, W77, W89-134, W137, W140, W178-184; [SIVU2](#)

contrat de pays : D14

contrôle : I1, W89-134, W185

contrôle budgétaire : , W54

contrôle de sécurité : W107

contrôle sanitaire : W137, W184, W187

convention : W63-68, W71, W81, W134, W139, W179, W184, W186, W191

coopérative agricole : W87

Corbonod (Ain France) : W81, W180

cotisations sociales : K3, W59-62; SIVU3

coupe de bois : W88

coupure de presse : W63-68

cours d'eau : W140-141

CUMA de CHANAY-DORCHE : W87

- D -

DDEN (Direction départementale de l'éducation nationale) : W185

DDT (Direction départementale des territoires) : W189

débit de tabac : W103

décès : GG1-8, E35-53, H1, W82

décision budgétaire : , W15-27, W59-62; SIVU4-6

déclaration : F2, G17, K3, Q2-3, W87, W187, W191; SIVU3

déclaration d'intention de commencer les travaux : W116, W122

déclaration de travaux : W148-175

déclaration d'intention d'aliéner : W76, W176

dégradation de biens : W76-77, W189

délégation : W135-139, W177

délibération : D10, W13

démission : W63-68; SIVU2-3

dénomination : W116

dépense d'investissement : L1-4, M1, O1-3, W15-53, W89-134, W143-145, W178-184;  
SIVU9-10

dépense de fonctionnement : L1-4, W15-53; SIVU9-10

désignation : Q1, W185

dette publique : , W58

devis : voir pièce comptable

dissolution : W190-191

distribution de gaz : W95

distribution électrique : O1, W95, W119-120, W125

distribution postale : W121

divorce : W82

dons-et-legs : N1, W111

*Dorche, Source de (Chanay, Ain, France) : W131*

dossier d'intervention ultérieure sur l'ouvrage : W95, W101

dossier de carrière : W63-68

dossier de consultation des entreprises : W97, W184

dossier de procédure : I2 W88, W103, W106, W143-147

dossier des ouvrages exécutés : W95, W101, W109

dossier individuel : W63-68, W71

dossier médical : W63-68

droit de préemption : W176

droits d'usage : N1

durée du travail : W71

- E -

eau : W123-134

eau potable : O2-3 W125-139

eau souterraine : W125-126, W129-131, W134

éclairage public : W119-120

école : M1, N1, R1, W91, W96-102

EDF : W120

édifice cultuel : M1, W91, W104

église : *voir édifice cultuel*

égout : *voir traitement des eaux usées*

élection cantonale : K1, W74

élection départementale : W74

élection européenne : K1, W74

élection législative : K1, W74

élection municipale : K1, W74

élection politique : K1, W72-74

élection présidentielle : K1 W74

élection professionnelle : K2, W75

élection régionale : W74

élection sénatoriale : K1, W74

élu : W63-68, W71

emprunt public : *voir dette publique*

enfant : I2, W189

enquête : W90, W117

enquête publique : I2, W123, W141, W143-145

enseignement élémentaire : R1, W185

entretien : O1-3, W85, W88-134

épizootie : *voir maladie des animaux*

équidé : H1

équipement matériel : F5, W90, W113; [SIVU2](#)

établissement médico social : I1, M1, N1, Q1, W106

établissement public de coopération intercommunale : D14, W120, W139, W179

étang : *voir nappe d'eau*

état civil : E1-55, W82-84

état de section : G16

état du montant des rôles : G17, W56

étranger : I1, W86

étude : W97, W103-104, W106, W133, W140, W181

évaluation foncière : G17

exploitation forestière : W88

expropriation : M1

- F -

facture : *voir pièce comptable*

FCTVA : W54

fête : R1, W189

financement : R1, W57, W89-134, W182

fiscalité : G17, W54, W56

fiscalité immobilière : G17

fiscalité professionnelle : G17

fonctionnaire territorial : W63-68

fonctionnement : W186, W190-191

forêt : N1-2, W88

formation professionnelle : W71; [SIVU3](#)

four : W104

fourniture scolaire : R1

France Télécom : W121

- G -

garde champêtre : *voir garde particulier*

garde nationale : H1

garderie scolaire : *voir accueil périscolaire*

*Génissiat, Chute de (Injoux-Génissiat, Ain, France) : W140*

gestion du personnel : K3, W63-68, W71; SIVU3

gîte rural : W92

*Griffon, Source du (Chanay, Ain, France) : W130*

guerre : H1

Guerre 1939-1945 : H1

- H -

habitat insalubre : W88

habitation à loyer modéré : W189

honoraire : *voir rémunération*

horaire de travail : W71

hospice : *voir établissement médico social*

hôtel de ville : M1, N1, W104

hydrocarbure : F4

hygiène : I2

- I -

immobilisations : W55; SIVU2

impôt sur le revenu : G17

impôt sur les bénéfiques : G17

impôts locaux : G17, W56

indemnisation : W63-68, W71

industrie extractive : W88

inondation : W140

INSEE (Institut national de la statistique et des études économiques) : F1 W71, W86

installation classée : I2, W141-142

installation sportive : N1, W90-91, W105

instituteur : W185

internet : W122

invalidé de guerre : H1

inventaire : R1, W55, W87, W104

IRCANTEC : K3, W60

- J -

jugement : *voir minute juridictionnelle*

jury criminel : W86

jury d'assises : W86

justice civile : I1

justice pénale : I1

- L -

*La Cote Billot (Chanay, Ain, France ; lieudit) : W125-126*

*La Cote Billot, Source de (Chanay, Ain, France) : W134*



*La Dorche (Ain, France ; cours d'eau) : W125, W180*

*La Dorche (Chanay, Ain, France ; hameau) : W104, W117, W127*

*La Frache (Chanay, Ain, France ; lieudit) : W126*

*La Frache, Source de (Chanay, Ain, France) : W129*

lavoir : W125

legs : voir *dons-et-legs*

*Les Cocus (Chanay, Ain, France ; lieudit) : W179*

*L'hôpital (Surjoux-L'hôpital, Ain, France ; ancienne commune) : D14, W81*

limite territoriale : N2, W81, W117

liste : H1 W55, W87; [SIVU2-3](#)

liste d'émargement : K1-2, W71, W75

liste électorale : K1-2, W71-72, W75

liste nominative : F1, H1, K1-2, W71-72, W75, W86-87, W189

litige : W76, W86, W95

livre comptable : L2-4, R1, W29-31, W191; [SIVU8](#)

livre de paie : K3, W69-70

livret militaire : H1

location : N1, W76

logement : W89

logement collectif : W92

logement de fonction : M1

logement social : W179

lotissement : T6, W178-184

*Lotissement En La Burlas (Chanay, Ain, France) : W179*

*Lotissement En Trévigne (Chanay, Ain, France) : W178*

*Lotissement Le Pré de Bocconod (Chanay, Ain, France) : W179*

*Lotissement situé au lieudit Au Favier (Chanay, Ain, France) : T6*

- M -

mairie : voir *hôtel de ville*

maladie des animaux : I2, W87

maladie des végétaux : F2

mandat de paiement : voir *pièce comptable*

manifestation culturelle : R1

mariage : GG1-8, E18-34, E52-53, W83-84

matériel informatique : W113

matrice cadastrale : G2-15

matrice d'imposition : G16

médecine du travail : W63-68; SIVU3

médecine vétérinaire : I2

menu : W189

MGEN (Mutuelle générale de l'éducation nationale) : W134, W186, W189

militaire : H1

minute juridictionnelle : I1, W54, W76

minute notariale : N1, W92, W111-112, W134

meuble : R1, W104

MONUMENTS HISTORIQUES : W104

*Moulin, Pont du (Chanay, Ain, France)* : W117

municipalité : voir *conseil municipal*

MUTUALITÉ SOCIALE AGRICOLE (Ain) : K2, W75

- N -

naissance : GG1-8, E1-17, E52-53, W82

note : W15-27

nourrice : Q2

numérisation : W56

- O -

ONF (Office national des forêts) : N1

opération Cœur de village : W181-184

opération d'urbanisme : W178-184

ordures ménagères : W142

organisme consultatif : SIVU2

organisme de sécurité sociale : K2

organisme paritaire : , W71

ouvrage d'art : M1, W116-117

- P -

parking : *voir aire de stationnement*

parrainage civil : W82

passport : I1

permis de construire : T1-5, W97, W148-175

permis de lotir : *voir autorisation de lotir*

permission de voirie : W116

personne âgée : W189

personnel : K3, W59-75; SIVU3

pétition : I1

photographie : W76-77, W104

pièce comptable : L2, M1, W32-53, W57-62, W70, W76-77, W89-134, W140, W178-184;  
SIVU9-10

*Pierre Cardin (Chanay, Ain, France ; lieudit) : W140*

place publique : W114

plainte : W77

plan : M1, W88-134, W148-175, W178-184

plan communal de sauvegarde : W88

plan d'urbanisme : W145

plan de récolement : W134

plan d'occupation des sols : W143-144

plan local d'urbanisme : *voir plan d'urbanisme*

police de la chasse : I1, W86

pompes funèbres : I2, W85

pont : *voir ouvrage d'art*

population : W86

poste : M1, N1

préparation budgétaire : , W28; SIVU7

presbytère : N1

prestation d'aide sociale légale : Q1-3

prestation familiale : Q3

prévoyance statutaire : W63-68

prisonnier de guerre : H1

prix : W138

procès-verbal : N2, W63-68, W76, W89-134, W139

procès-verbal d'élection : K1-2 W74-75

procès-verbal d'aménagement forestier : W88

procès-verbal de réunion : W14, W81, W104, W184-185, W190

profession réglementée : W87

programme : W88

projet : D14, M1, N1, W81, W103, W105, W107, W117? W178; SIVU2

protection : W104

protection de la nature : W180

prud'homme : K2

pupille de la Nation : H1

*Pyrimont (Chanay, Ain, France ; hameau) : M1, W125, W134*

*Pyrimont, Pont de (Chanay, Ain, France) : W117*

- Q -

questionnaire d'enquête : F2-3

- R -

rapport : W71, W76, W88, W104, W106, W110-113, W124, W133-138; SIVU2

rapport d'expertise : W76, W88

rapport d'activité : W135

rationnement : F3-5

ravitaillement : F2-3

*RD 991 (Ain, France) : W115*

recensement : H1, I2, W71, W86

recensement de population : F1

recette fiscale : L1-4, W15-54; SIVU9-10

recette non fiscale : L1-4, W15-53; [SIVU9-10](#)

recrutement militaire : H1, W86

referendum : K1

réfugié de guerre : H1

registre : F2-3, G17, H1, I1, K3, L2-4, N1, Q2-3, W86, W136, W177, W189 ; [SIVU1](#)

registre d'état civil : E1-53

registre des arrêtés : D11-12, W11-12

registre des délibérations : D1-9, Q1 W1-10, W189 ; [SIVU1](#)

registre du courrier : D14, W78

registre paroissial : GG1-8

règlement intérieur : W190

règlement : N1

regroupement de communes : D14, W81

rémunération : K3, M1, W63-68

renseignement d'urbanisme : W148-175

réquisition de logement : H1

réquisitions militaires : H1

réseau de distribution : O1-3, W114-134, W178-184

réseau routier : O1, W114-118

réserve naturelle : W180

restauration : W104

restauration scolaire : W107-109, W188

révision des listes électorales : W73

rôle : W137

route : *voir réseau routier*

route départementale : W115

route forestière : W114

Rue Vie Vieille (Chanay, Ain, France) : W134

rue : voir voie communale

rythmes scolaires : W185

- S -

salaire : voir rémunération

salle des fêtes : voir salle polyvalente

salle polyvalente : W76, W92-95, W104

sapeur pompier : H1, W90

schéma de cohérence territoriale : W146-147

schéma directeur : W123-124

SDIS (Service départemental d'incendie et de secours) : [SIVU2](#)

sécurité du travail : W184

sécurité routière : W115-118

SÉCURITÉ SOCIALE (Ain) : K2

séjour des étrangers : I1, W86

servitude : W134

SIEA (Syndicat intercommunal d'énergie et de e-communication de l'Ain) : W120

sinistre : F2, W77

SNCF : W121

SOCIÉTÉ COOPÉRATIVE DE STOCKAGE DES BLÉS DE L'AIN : F2

société mutualiste : K2, W75

sondage géologique : W97, W107, W111-112

sous des écoles : R1

source : voir eau souterraine

station d'épuration : W128, W135-136

statistique : F1-2, W71, W86, W187; SIVU2-3

statue : W104

statut : SIVU2

statut d'association : W190

structure communale d'aide sociale : Q1, W189

subvention : *voir financement*

*Surjoux (Surjoux-Lhôpital, Ain, France ; ancienne commune) : W81*

surveillance des bâtiments : W135

SYNDICAT DES VINS DU BUGEY : W87

SYNDICAT INTERCOMMUNAL A VOCATION UNIQUE (Sivu) D'INCENDIE DE L'HÔPITAL  
- CHANAY - SURJOUX : SIVU1-10

SYNDICAT INTERCOMMUNAL A VOCATIONS MULTIPLES (Sivom) DE SEYSSEL ET DES  
ENVIRONS : D14

SYNDICAT INTERCOMMUNAL D'ÉLECTRICITÉ DE SEYSSEL : W120

syndicat professionnel : F2, W87

- T -

table décennale : E54-55

taxe d'habitation : G17

taxe foncière : G17

taxe professionnelle : W56

taxe sur le chiffre d'affaires : W54

télécommunications : O1

télédiffusion : O1

téléphone : O1

temps d'accueil périscolaire : W188



terrain de sport : *voir installation sportive*

titre de recette : *voir pièce comptable*

traitement des eaux usées : I2, O2-3, W123-139

traitement : *voir rémunération*

transfert de compétences : W139

transport de corps : I2, W85

transport en commun : O1

transport ferroviaire : O1

travailleur étranger : I1, W86

TRIBUNAL PARITAIRE DES BAUX RURAUX (Bourg-en-Bresse, Ain) : K2, W75

TVA : *voir taxe sur le chiffre d'affaires*

- U -

URSSAF : K3, W59; SIVU3

- V -

vaccination : I2

vandalisme : *voir dégradation de biens*

véhicule automobile : F4, H1, W77, W90; SIVU2

*Verbois (Suisse) -- Barrage* : W141

vin : W87

viticulture : F2, W87

voie communale : W114-118

*Voie communale n°10 (Chanay, Ain, France)* : W115

*Voie communale n°14 (Chanay, Ain, France) : W115*

*voirie : voir réseau routier*

*voiture : voir véhicule automobile*

---

## Table des illustrations

---

Figure 1 - Représentation de l'église de Chanay par Yves Ducourtioux (1992). .....	3
Figure 2 - Représentation de la mairie de Chanay par Yves Ducourtioux (1996). .....	4
Figure 3 - Plan pour le projet de construction d'une mairie-école, projet de construction, M1 (1863).....	26
Figure 4 - Plan pour la construction de la mairie-école, M1 (1909).....	27

---

# Table des matières

---

Introduction .....	3
Cadre de classement.....	11

## Archives anciennes

<b>Série GG</b> Cultes, instruction publique, assistance publique .....	14
---	----

## Archives modernes

<b>Série D</b> Administration générale de la commune.....	16
<b>Série E</b> État civil.....	17
<b>Série F</b> Population, économie, statistiques.....	19
<b>Série G</b> Contributions, administrations financières .....	20
<b>Série H</b> Affaires militaires .....	22
<b>Série I</b> Police, hygiène publique, justice.....	23
<b>Série K</b> Élections, personnel municipal.....	24
<b>Série L</b> Finances communales .....	25
<b>Série M</b> Édifices communaux, établissements publics .....	26
<b>Série N</b> Biens communaux, terres, bois, eaux .....	28
<b>Série O</b> Travaux publics, voirie, moyens de transport, régime des eaux.....	30
<b>Série Q</b> Assistance et prévoyance .....	31
<b>Série R</b> Instruction publique, sciences, lettres et arts .....	32
<b>Série T</b> Urbanisme .....	33

## Archives contemporaines

### Autres fonds

<b>SIVU</b> Syndicat intercommunal à vocation unique (Sivu) d'incendie de L'hôpital – Chanay – Surjoux (1988-2020).....	51
---	----

## Annexes

Index .....	54
-------------	----

Table des illustrations .....	75
Table des matières .....	76